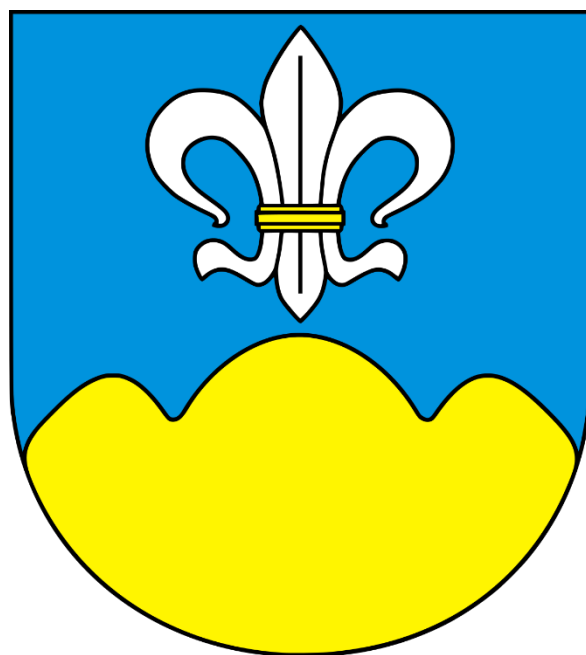


Strategia Rozwoju
Gminy Łęki Szlacheckie do 2030 roku

PROJEKT



Listopad 2022 r.

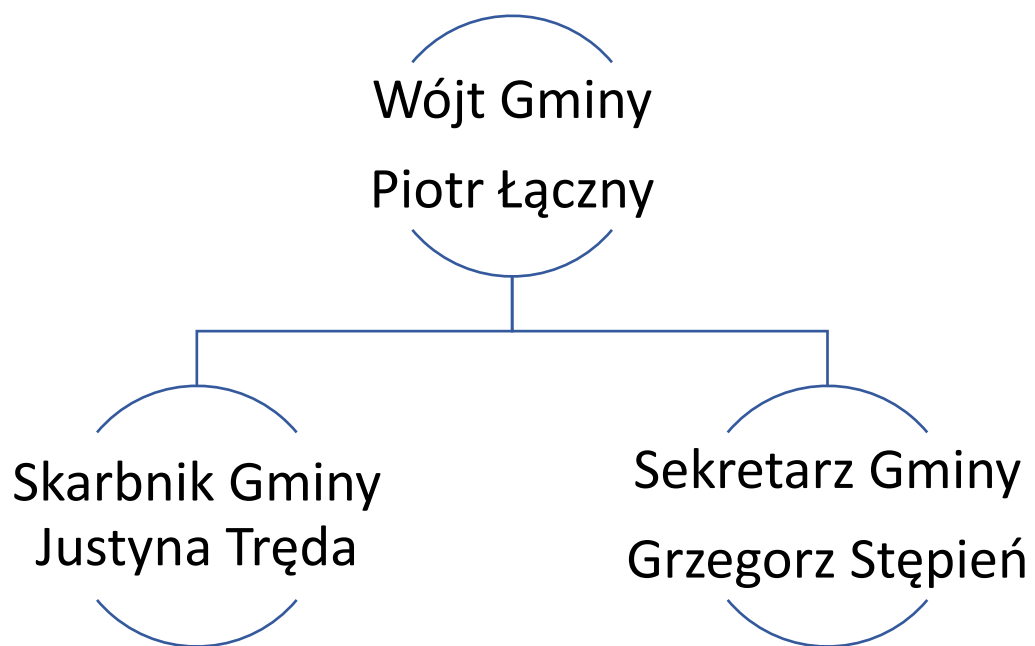
**Opracowanie wykonano
przez zespół konsultantów**



**przy współpracy pracowników
Urzędu Gminy Łęki Szlacheckie**

Spis treści

WSTĘP	6
UWARUNKOWANIA, WNIOSKI Z DIAGNOZY SPOŁECZNO – GOSPODARCZO – PRZESTRZENNE	8
UWARUNKOWANIA I METODYKA OPRACOWANIA STRATEGII	8
WNIOSKI Z DIAGNOZY SPOŁECZNO – GOSPODARCZEJ I PRZESTRZENNEJ	9
ANALIZA SWOT GMINY ŁĘKI SZLACHECKIE	12
ZAŁOŻENIA PLANISTYCZNE GMINY ŁĘKI SZLACHECKIE	16
OBSZARY STRATEGICZNEJ INTERWENCJI W STRATEGII ROZWOJU WOJEWÓDZTWA ŁÓDZKIEGO 2030	16
WIZJA I MISJA ROZWOJU	22
CELE STRATEGICZNE ROZWOJU GMINY ŁĘKI SZLACHECKIE	23
MODEL STRUKTURY FUNKCJONALNO – PRZESTRZENNEJ GMINY ŁĘKI SZLACHECKIE	27
PLAN ZADAŃ INWESTYCYJNYCH	30
PROJEKTY MIĘKKIE W GMINIE DO 2030 R.	37
REZULTATY I EFEKTY PROWADZONYCH DZIAŁAŃ	40
ZGODNOŚĆ STRATEGII ROZWOJU GMINY ŁĘKI SZLACHECKIE Z AKTUALNYMI DOKUMENTAMI STRATEGICZNYMI NA POZIOMIE EUROPEJSKIM, KRAJOWYM, REGIONALNYM I LOKALNYM	45
SYSTEM WDRAŻANIA STRATEGII	55
REALIZACJA, MONITORING I EWALUACJA	55
ŹRÓDŁA FINANSOWANIA	57



Rada Gminy Łęki Szlacheckie

Kadencja 2018 - 2023

Skład osobowy

Agnieszka Łysoń - Przewodnicząca Rady Gminy

Jolanta Woźniak - Wiceprzewodnicząca Rady Gminy

Piotr Błaszczuk - Radny

Katarzyna Gębarowska - Radna

Małgorzata Grzywnowicz - Radna

Grzegorz Krawczyk - Radny

Mariusz Majchrzak - Radny

Małgorzata Pawlik - Radna

Adam Pędziwiatr - Radny

Piotr Rybicki - Radny

Katarzyna Sojka - Radna

Tadeusz Stępień - Radny

Marta Stępień - Radna

Mariusz Zawada - Radny

Paweł Żak - Radny

Wstęp

Zasady tworzenia strategii dla jednostek samorządu terytorialnego definiuje ustawa z dnia 8 marca 1990 r. o samorządzie gminnym (Dz. U. z 2020 r. poz. 713, 1378.), która stanowi, że strategia rozwoju gminy zawiera wnioski z diagnozy oraz określa w szczególności:

- I. Cele strategiczne rozwoju w wymiarze społecznym, gospodarczym i przestrzennym;
- II. Kierunki działań podejmowanych dla osiągnięcia celów strategicznych;
- III. Oczekiwane rezultaty planowanych działań, w tym w wymiarze przestrzennym, oraz wskaźniki ich osiągnięcia;
- IV. Model struktury funkcjonalno-przestrzennej gminy;
- V. Ustalenia i rekomendacje w zakresie kształtowania i prowadzenia polityki przestrzennej w gminie;
- VI. Obszary strategicznej interwencji określone w strategii rozwoju województwa, o której mowa w art. 11 ust. 1 ustawy z dnia 5 czerwca 1998 r. o samorządzie województwa (Dz. U. z 2019 r. poz. 512, 1571 i 1815 oraz z 2020 r. poz. 1378), wraz z zakresem planowanych działań;
- VII. Obszary strategicznej interwencji kluczowe dla gminy, jeżeli takie zidentyfikowano, wraz z zakresem planowanych działań;
- VIII. System realizacji strategii, w tym wytyczne do sporządzania dokumentów wykonawczych;
- IX. Ramy finansowe i źródła finansowania.

Strategia Rozwoju Gminy Łęki Szlacheckie została przygotowana zgodnie z powyższymi zapisami. Zgodnie z art. 10f. 1.ustawy: Rada gminy, w drodze uchwały, określa szczegółowy tryb i harmonogram opracowania projektu strategii rozwoju gminy, w tym tryb konsultacji, o których mowa w art. 6 ust. 3 ustawy z dnia 6 grudnia 2006 r. o zasadach prowadzenia polityki rozwoju. Ponadto jednym z elementów wynikających ze zmian legislacyjnych jest wymóg podjęcia działań konsultacyjnych z interesariuszami zewnętrznymi w formie konsultacji horyzontalnych (m.in. sąsiednie gminy) i wertykalnych: proces opiniowania Strategii w celu wydania opinii dotyczącej sposobu uwzględnienia ustaleń i rekomendacji w zakresie kształtowania i prowadzenia polityki przestrzennej w województwie określonych w strategii rozwoju województwa przez zarząd województwa (art. 10f. 1-3.).

Strategia rozwoju gminy określa scenariusz rozwoju dla danej jednostki samorządu terytorialnego. Dokument definiuje cele strategiczne, ale również wskazuje konkretne grupy projektów, zadania inwestycyjne i społeczne umiejscowione w określonym przedziale czasowym. Niniejszym dokument został przygotowany na okres obowiązywania nowego budżetu Unii Europejskiej zgodnie z perspektywą finansową na lata 2021 – 2027 włączając w to zasadę N + 3. Opracowanie strategii jest ważne z punktu widzenia zmieniającej się sytuacji geopolitycznej, społeczno-gospodarczej kraju, województwa, powiatu oraz samej gminy. Nowa rzeczywistość wywołana skutkami pandemii wirusa SARS-CoV-2 sprawia, że samorzady już stoją przed trudnym wyzwaniem poprawy sytuacji po okresie przymusowego zamrożenia gospodarki. Dodatkowo dochodzą niepokoje związane z agresją Federacji Rosyjskiej na Ukrainę, co spowodowało realne zagrożenie dla pokoju w Europie. Skutki trwającej wojny są nieprzewidywalne, choć na pewno mają i dalej będą miały wpływ na rynek surowców, rosnącą inflację i ryzyko stagflacji w Polsce.

Realizacja założeń strategii jest związana z możliwościami pozyskiwania środków krajowych i europejskich. Jej wdrażanie przypadnie na nowy okres programowania Unii Europejskiej oraz możliwościami związanymi z pozyskiwaniem funduszy strukturalnych w perspektywie finansowej na lata 2021 – 2027, ale także planami odbudowy po walce z pandemią dzięki funkcjonowaniu Instrumentu Odbudowy i Zwiększenia Odporności tzw. Krajowego Planu Odbudowy.

Planowanie i zarządzanie w samorządach w oparciu o dokumenty strategiczne jest podstawą efektywnego administrowania oraz współpracy samorządowej, ułatwia pozyskiwanie środków zewnętrznych, w tym dotacji przeznaczonych na realizację określonych projektów. Strategia pozwala na koordynowanie działań różnych instytucji działających

w sferach społecznych oraz gospodarczych na terenie gminy oraz integruje te podmioty wokół priorytetowych kierunków działań. Dokument określa priorytety i cele polityki rozwoju społeczno-gospodarczego prowadzonego na terenie gminy. Strategia stanowi również podstawę do opracowania i wdrożenia projektów współfinansowanych ze środków krajowych i strukturalnych Unii Europejskiej takich jak: Europejski Fundusz Rozwoju Regionalnego, Europejski Fundusz Rolny na Rzecz Rozwoju Obszarów Wiejskich, Europejski Fundusz Społeczny i innych m.in. Europejskiego Instrumentu Odbudowy, funduszy norweskich i funduszy Europejskiego Obszaru Gospodarczego.

Strategia pełni następujące funkcje:

- kierunkową dla władz gminnych, środowisk naukowych i biznesowych, organizacji pozarządowych oraz innych instytucji, ale także dla wszystkich mieszkańców gminy;
- koordynacyjną dla innych dokumentów programowych i planistycznych na poziomie gminnym;

- informacyjną dla mieszkańców, inwestorów, partnerów, itp.;
- promocyjną w kontekście lokalnym, regionalnym, krajowym oraz ponadnarodowym.

Strategia powstała zgodnie z nowymi przepisami, 12 listopada 2020 r. weszła w życie nowelizacją Ustawy o zasadach prowadzenia polityki rozwoju – podstawowego aktu prawnego, który reguluje w Polsce politykę rozwoju. Uchwalona w lipcu 2020 roku nowela nadaje nowy kształt systemowi strategicznego zarządzania krajem i wprowadza nowe instrumenty polityki regionalnej. Na szczeblu lokalnym potwierdzono praktykę opracowywania i uchwalania strategii rozwoju gminy: wiele samorządów terytorialnych przygotowywało dotychczas strategie rozwoju, jednak nie były one osadzone w przepisach prawnych. Punktem wyjścia do prac nad strategią było opracowanie Diagnozy społeczno – gospodarczej i przestrzennej. Jej zadaniem było scharakteryzowanie potencjału społeczno-ekonomicznego gminy w kontekście głównych kierunków jej rozwoju, uwzględniając przy tym przestrzenne uwarunkowania środowiskowo-infrastrukturalne. Diagnoza strategiczna jest kanwą do opracowania kierunków działań, a następnie celów strategicznych i celów operacyjnych.

Uwarunkowania, wnioski z diagnozy społeczno – gospodarczo – przestrzenne

Uwarunkowania i metodyka opracowania Strategii

W pracach nad dokumentem został przyjęty mechanizm oparty na eksperckim modelu tworzenia strategii rozwoju gminy. Dzięki temu dokument stanowi niezależne źródło informacji i wiedzy na temat gminy Łęki Szlacheckie.

Metodyka prac nad strategią

Prace nad strategią zostały podzielone na 4 etapy: diagnozę stanu, analizę strategiczną, redakcję właściwą oraz przyjęcie dokumentu do realizacji.

Etap I, którym była diagnoza stanu miała charakter pracy eksperckiej i polegała na opracowaniu diagnozy społeczno-gospodarczej i przestrzennej gminy – diagnoza stanowi odrębny dokument stanowiący fakultatywny załącznik do samej strategii. Opisany został stan zasobów oraz tendencje rozwojowe zachodzące w sferze przestrzenno-przyrodniczej, społecznej, gospodarczo-finansowej;

Etap II przeprowadzenie analizy strategicznej. Bazował on głównie na wynikach analiz eksperckich, weryfikacji danych merytorycznych i statystycznych, wywiadach z pracownikami urzędu. Zrealizowane działania pozwoliły kolejno na:

- wprowadzenie i wstępne prace analityczne;
- omówienie metodyki procesu budowania strategii rozwoju metodą ekspercką;
- dokonanie przeglądu uwarunkowań mających wpływ na sytuację gminy – zebranie opinii i spostrzeżeń uczestników spotkań;
- przeprowadzenie analizy SWOT;
- określenie wizji i misji gminy;
- formułowanie celów w poszczególnych wyzwaniach;
- określenie założeń organizacyjnych dla poszczególnych projektów.

Etap III obejmował opracowanie strategii zgodnie z wymaganą strukturą, opisanie zgodności strategii z dokumentami strategicznymi poziomu regionalnego oraz ustalenie procedur implementacji, monitorowania i aktualizacji dokumentu.

Etap IV koncentrował się na uczestnictwie interesariuszy w procesie konsultacji dokumentu. Zweryfikowano zapisy oraz wprowadzono proponowane zmiany i uzupełnienia. Projekt strategii został przedłożony do konsultacji sąsiednim gminom, związkom międzygminnym, Urzędowi Marszałkowskiemu Województwa Łódzkiego w Łodzi oraz Łódzkiemu Urzędowi Wojewódzkiemu w Łodzi. Ponadto wystąpiono o ustalenie obowiązku przeprowadzenia procedury oceny oddziaływania na środowisko występując do Regionalnego Dyrektora Ochrony Środowiska w Łodzi i Państwowego Wojewódzkiego Inspektora Sanitarnego w Łodzi.

Wykonana diagnoza pozwala na weryfikację obecnego położenia społeczno-gospodarczego gminy, dzięki czemu można określić najbardziej pożądaną wizję rozwoju. Ważną częścią są zaplanowane cele strategiczne. Uzupełnieniem przyjętego podejścia jest wskazanie wyzwań, które są łącznikiem pomiędzy przedstawioną wizją i misją, a skonkretyzowanym zbiorem celów.

Strategia w swojej ostatecznej wersji jest dokumentem perspektywicznym i długofalowym, wskazującym priorytety i narzędzia realizacji, które na najbliższe lata wydają się stwarzać najwięcej możliwości dla rozwoju społeczno-gospodarczego Gminy Łęki Szlacheckie. Strategia jest dokumentem, który w swoich założeniach musi podlegać aktualizacji, ewaluacji i monitoringowi, tak aby jej realizacja odpowiadała potrzebom gminy i jej mieszkańców.

[Wnioski z Diagnozy społeczno – gospodarczej i przestrzennej](#)

Aktualnie są jeszcze realizowane projekty z perspektywy finansowej Unii Europejskiej 2014 – 2020, ich zakończenie jest przewidziane na lata 2023 – 2025 w zależności do instrumentu, z jakiego są współfinansowane. Równolegle będą prowadzone inwestycje ze środków krajowych, w tym z Rządowego Funduszu Polski Ład. Gmina dla potrzeb realizacji polityki rozwoju regionalnego oraz możliwości aplikowania o fundusze zewnętrzne przygotowała dokumenty planistyczne, które były podstawą aplikowania o środki europejskie. Przygotowany wówczas dokument w postaci Strategii Rozwoju Gminy Łęki Szlacheckie na lata 2015 – 2023 zawiera cele strategiczne oraz projekty inwestycyjne i społeczne. W obszarze przechodzenia na gospodarkę niskoemisyjną, poprawie efektywności energetycznej ważną rolę odgrywał opracowany Plan Gospodarki Niskoemisyjnej.

Gmina od 2015 r. stopniowo realizuje przyjęte cele i wynikające z nich projekty. Część z nich udało się szczęśliwie przeprowadzić, inne muszą jeszcze poczekać.

Gmina Łęki Szlacheckie ze względu na sytuację społeczno – gospodarczą została uznana w Krajowej Strategii Rozwoju Regionalnego 2030 za obszar zagrożony trwałą marginalizacją. Z kolei w nowej Strategii Rozwoju Województwa Łódzkiego gmina została wpisana w obszar tzw. aktywnej integracji, co według założeń ma się przyczynić do nadania nowych bodźców rozwojowych w obszarach zmarginalizowanych, co pozwoli na aktywną integrację gmin wiejskich i zrównoważony rozwój całego województwa.

Synteza diagnozy społecznej, gospodarczej i przestrzennej

Realizowane przez gminę działania w poszczególnych obszarach:

Infrastruktura techniczna w gminie:

- I. Inwestycje w gospodarkę wodno – kanalizacyjną;
- I. Inwestycje w infrastrukturę drogową
- II. Termomodernizacje budynków użyteczności publicznej

Sfera społeczna i edukacyjna:

- I. Budowa placów zabaw z infrastrukturą towarzyszącą;
- II. Wsparcie rozwoju gminnej pomocy społecznej w kontekście istniejących zagrożeń: przemoc, uzależnienia.

Sfera gospodarcza:

- I. Na obszarze gminy przeważającą formą prowadzenia działalności gospodarczej są osoby fizyczne prowadzące jednoosobową działalność gospodarczą, często o charakterze rodzinnym. W gminie dominuje handel, usługi, drobna produkcja;

Rynek pracy:

- I. Ustabilizowana sytuacja na rynku pracy stopa bezrobocia na koniec w 2021 r. w powiecie piotrkowskim 5,5%.

Turystyka:

- I. Nie wykorzystany potencjał zalewu cieszanowickiego związany przede wszystkim z kwestiami przestrzennymi, środowiskowymi i własnościowymi;
- II. Brak współpracy międzygminnej dotyczącej zagospodarowania zalewu;
- III. Rosnąca popularność zalewu i turystyki weekendowej
- IV. Możliwość rozwoju zabudowy lotniskowej;
- V. Możliwości rozbudowy przez inwestorów prywatnych infrastruktury turystycznej nad zbiornikiem wodnym.

Okres do 2030 r. to czas planowania nowych wyzwań i realizacji nowych projektów przez gminę. Gmina Łęki Szlacheckie chce wykorzystać przewidywane środki zewnętrzne oraz wsparcie z budżetu państwa w ramach przygotowywanych programów rządowych. Przygotowana dla potrzeb strategii diagnoza społeczno – gospodarcza pozwoliła zdiagnozować problemy i ustalić priorytety na najbliższe lata. Na podstawie diagnozy można zdefiniować wyzwania, cele oraz określi projekty. Podsumowanie wykonania założeń dotychczasowej strategii dały podstawę do określenia wizji oraz misji gminy.

Wyznaczenie celów zostało poprzedzone nakreśleniem głównych obszarów problemowych w gminie. Na ich podstawie zostały sformułowane w kolejnych rozdziałach wyzwania oraz cele.

Zdiagnozowane zagrożenia i wynikające z nich problemy w rozwoju społeczno – gospodarczym gminy Łęki Szlacheckie:

- I. Zagrożenie trwałą marginalizacją gminy – konieczność poprawy jakości życia mieszkańców;*
- II. Konieczność poprawy wizerunku gminy, jako letniska, miejsca atrakcyjnego do odwiedzania, spędzania wolnego czasu;*
- III. Wymagająca uzupełnienia gminna infrastruktura techniczna, w tym infrastruktura drogowa, infrastruktura wodno – kanalizacyjna, w tym modernizacje i remonty dróg lokalnych;*

- IV. *Zanieczyszczenie środowiska tj. zjawisko niskiej emisji, brak ekologicznych źródeł ciepła, mała popularność odnawialnych źródeł energii;*
- V. *Wymagająca wsparcia infrastruktura kulturalna i społeczna;*
- VI. *Wymagająca aktualizacji polityka przestrzenna gminy;*
- VII. *Niedobór w gminnym zasobie mieszkaniowym;*
- VIII. *Wymagająca wsparcia infrastruktura rekreacyjna i sportowa;*
- IX. *Depopulacja gminy spowodowana migracją zarobkową oraz edukacyjną;*
- X. *Pauperyzacja ludności, uzależnienia;*
- XI. *Wykluczenie cyfrowe, transportowe głównie osób starszych.*

Analiza SWOT Gminy Łęki Szlacheckie

Analizę SWOT można zdefiniować, jako ramy do identyfikacji mocnych i słabych stron, szans i zagrożeń. Narzędzie jest wsparciem w rozważaniach dotyczących strategii. SWOT jest istotną częścią planu, ponieważ pomaga organizacji, w tym wypadku gminie, zdecydować, jaką ma pozycję. Analiza pomaga również określić, jak najlepiej podejść do przyszłej sytuacji.

Narzędzie do analizy SWOT zapewnia wszystkie informacje potrzebne do uzyskania wysokiej jakości wglądu w mocne i słabe strony.

Główną korzyścią z przeprowadzenia tej analizy jest to, że na poziomie strategicznym mówi nam ona, na czym powinniśmy się skoncentrować. Pozwala nam również identyfikować luki w naszej organizacji.

Analiza SWOT (mocne i słabe strony, szanse i zagrożenia) służy do zrozumienia, jak organizacja lub produkt będzie radzić sobie na rynku poprzez identyfikację potencjalnych problemów, które mogą wpłynąć na jego sukces.

Gmina Łęki Szlacheckie

Rozwój zgodnie z ideą zrównoważonego rozwoju



Zgodnie z Agendą 21, na samorządzie terytorialnym spoczywa również największy obowiązek związany z wdrażaniem zrównoważonego rozwoju. Władze lokalne wskazywane są jako jeden z głównych podmiotów realizacji tej idei. Wynika to z faktu, że są one kluczowymi aktorami decyzyjnymi w zakresie polityki rozwoju lokalnego, w efekcie której przyczyniają się do zmian zachodzących w wielowymiarowej przestrzeni lokalnej.

Wdrażając ideę zrównoważonego rozwoju, samorząd powinien realizować inwestycje wspierające rozwój zarówno ekonomiczny, społeczny, jak i ekologiczny. Osiągnięcie wysokiej jakości życia lokalnej społeczności wymaga od samorządów terytorialnych wspierania integralności rozwoju we wszystkich dziedzinach jakości życia człowieka, takich jak: zdrowie i warunki socjalne, zatrudnienie, ubóstwo dochodowe, edukacja, rodzina, partycypacja w życiu wspólnoty i społeczeństwa, mieszkalnictwo, transport i komunikacja, bezpieczeństwo, czas wolny i kultura, satysfakcja z życia, środowisko.

Agenda 2030¹ ma charakter uniwersalny, horyzontalny i jest bardzo ambitna. Obejmuje 17 celów zrównoważonego rozwoju oraz powiązanych z nimi 169 zadań, które oddają trzy wymiary zrównoważonego rozwoju – gospodarczy, społeczny i środowiskowy².

¹ Dokument Przekształcamy nasz świat: Agenda 2030 na rzecz zrównoważonego rozwoju (Transforming our world: the 2030 Agenda for Sustainable Development) przyjęty przez Organizację Narodów Zjednoczonych (ONZ) to program działań o bezprecedensowym zakresie i znaczeniu, definiujący model zrównoważonego rozwoju na poziomie globalnym. Jego ramy wykraczają daleko poza, realizowane do tej pory, Milenijne Cele Rozwoju przyjęte w 2000 r. Zgodnie z Agendą 2030 współczesny wysiłek modernizacyjny powinien koncentrować się na wyeliminowaniu ubóstwa we wszystkich jego przejawach, przy równoczesnej realizacji szeregu celów gospodarczych, społecznych i środowiskowych.

² <https://www.gov.pl/web/rozwoj-technologie/cele-zrownowazonego-rozwoju>

CELE ZRÓWNOWAŻONEGO ROZWOJU



MOCNE STRONY	SŁABE STRONY
Położenie, duża lesistość, przyroda, sprzyjające osadnictwu lotniskowemu	Wykluczenie transportowe dla osób nieposiadających własnego samochodu są ograniczone możliwości dotarcie do innych miejscowości
Lokalizacja zalewu cieszanowickiego będące popularnym obiektem turystycznym dla mieszkańców i osób przyjezdnych	Niewykorzystane walory turystyczne i zagospodarowania zalewu w Cieszanowicach
Sprzyjające warunki dla rozwoju turystyki weekendowe, turystyki wiejskiej	Duża popularność nieekologicznych źródeł ciepła powodująca zjawisko niskiej emisji
Rozwijająca się infrastruktura handlowo – usługowa	Brak kanalizacji sanitarnej
Ustabilizowana sytuacja finansowa gminy	Wymagający poprawy stan nawierzchni dróg lokalnych
Korzystne warunki do zamieszkania, budownictwa jednorodzinne	Brak ścieżek i ciągów pieszo – rowerowych
Pozyskiwanie środków zewnętrznych na realizację projektów	Wymagająca remontów sieć wodociągowa

Aktywna działalność organizacji pozarządowych	Wymagająca dalszych inwestycji baza oświatowa
Ulegająca poprawie estetyka przestrzeni publicznej	Wymagająca rozbudowy infrastruktura sportowa i rekreacyjna
Realizacja inwestycji poprawiających stan środowiska naturalnego, w tym efektywność energetyczną	Wciąż niewielka ilość instalacji odnawialnych źródeł energii
Zadowalający stopień bezpieczeństwa publicznego	Migracja zarobkowa, edukacyjna
Zapewniona opieka medyczna	Skromny budżet na inwestycje
Zorganizowana opieka dla dzieci w wieku przedszkolnym i do 3 lat: punkty przedszkolne, prywatne przedszkole i żłobek	Brak mieszkań komunalnych lub socjalnych
	Wymagająca uzupełnienia oferta zajęć pozalekcyjnych dla dzieci
	Wymagająca wzbogacenia oferta kulturalna, reakcyjna dla seniorów
	Niewystarczająca świadomość ekologiczna mieszkańców dotycząca wiedzy na temat odnawialnych źródeł energii, segregacji odpadów, szkodliwości pokryć azbestowych
	Dziki wysypiska śmieci na terenach leśnych i wymagający rozbudowy PSZOK
	Wymagająca wzbogacania oferta kulturalna
SZANSE	ZAGROŻENIA
Fundusze programów krajowych i unijnych	Opóźnienie w wypłatach dotacji z funduszy unijnych
Stworzenie produktu turystycznego związanego z turystyką weekendową, agroturystyką	Niestabilna sytuacja ekonomiczna związana z rosnącą inflacją i z ryzykiem innych negatywnych zjawisk ekonomicznych m.in. stagflacja
Rozwój budownictwa lotniskowego	Rosnące koszty realizacji inwestycji

	budowlanych
Zagospodarowanie turystyczne nad zalewem Cieszanowickim	Nieprzewidywalna sytuacja geopolityczna związana z trwającą wojną w Ukrainie i związane z tym obawy o bezpieczeństwo energetyczne
Wsparcie rozwoju agroturystyki na terenie gminy	Zagrożenie trwałą marginalizacją
Poprawa jakości życia mieszkańców poprzez realizację nowych inwestycji	Rosnące koszty zakupu działek rekreacyjnych i letniskowych skutkujące spadkiem zainteresowania ze strony kupujących
	Rosnące koszty prowadzenie działalności gospodarczej
	Nieprzewidywalna sytuacja epidemiczna w kraju związana z wirusem SARS-CoV-2
	Zjawisko migracji zarobkowej
	Depopulacja
	Zmiany klimatu i związane z nimi ryzyko nieprzewidywalnych zjawisk atmosferycznych

Założenia planistyczne Gminy Łęki Szlacheckie

Obszary strategicznej interwencji w Strategii Rozwoju Województwa Łódzkiego 2030

Polityka regionalna ma za zadanie wspieranie rozwoju wszystkich polskich regionów poprzez wzmocnienie regionalnych potencjałów rozwojowych. W strukturze przestrzennej całego są obszary, które ze względu na różne problemy wynikające ze struktury społeczno-gospodarczej, peryferyjnego położenia bądź utraty dotychczasowych funkcji nie w pełni wykorzystują swoje możliwości rozwojowe. Wymagają one dodatkowe wsparcia, systemu zachęt, działań aktywizujących, zorganizowanej współpracy interesariuszy³.

Zgodnie z ustawą o zasadach prowadzenia polityki rozwoju obszar strategicznej interwencji to określony w strategii rozwoju obszar o zidentyfikowanych lub potencjalnych

³ <https://www.gov.pl/web/fundusze-regiony/krajowa-strategia-rozwoju-regionalnego>

powiązaniach funkcjonalnych lub o szczególnych warunkach społecznych, gospodarczych lub przestrzennych, decydujących o występowaniu barier rozwoju lub trwałych, możliwych do aktywowania potencjałów rozwojowych, do którego kierowana jest interwencja publiczna łącząca inwestycje, w szczególności gospodarcze, infrastrukturalne lub w zasoby ludzkie, finansowane z różnych źródeł, lub rozwiązania regulacyjne. W Strategii wskazano OSI dwojakiego rodzaju: krajowe oraz regionalne⁴.



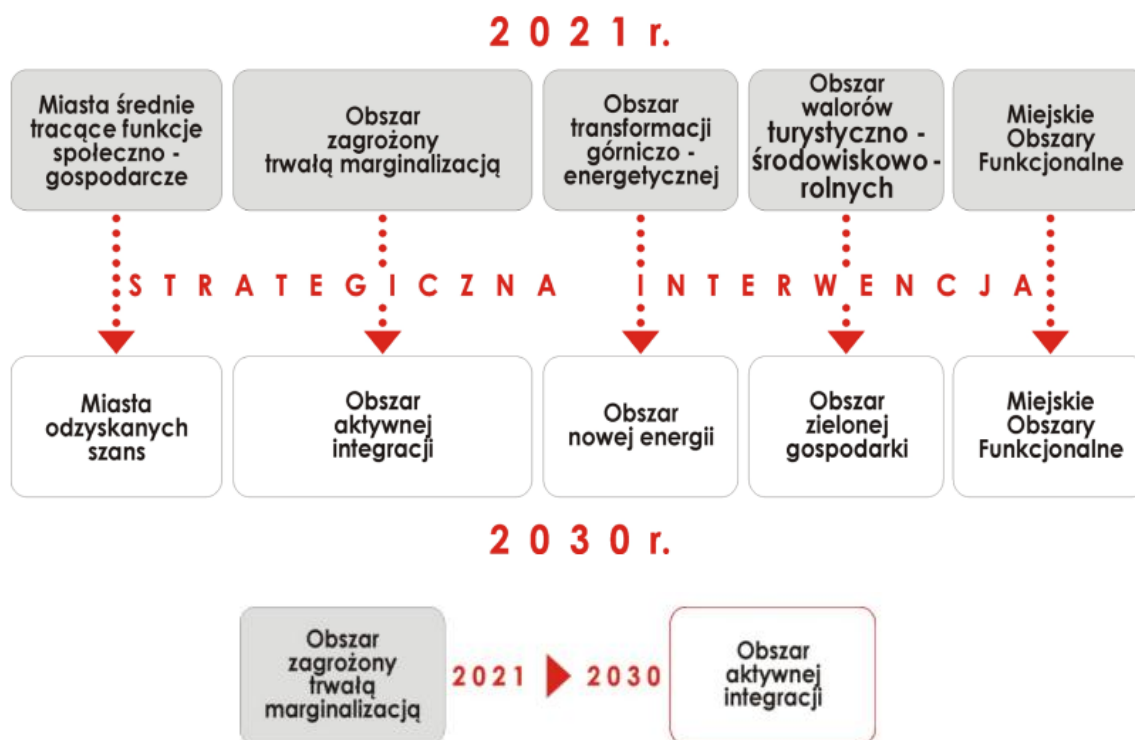
Obszary Strategicznej Interwencji w województwie łódzkim⁵

⁴ www.strategia.lodzkie.pl

⁵ http://strategia.lodzkie.pl/wp-content/uploads/2021/05/SRWL-2030_6.05.2021_uchwalona.pdf



Zgodnie z przygotowanym w Strategii Rozwoju Województwa Łódzkiego 2030 podziałem dotyczącym obszarów strategicznej interwencji obszar gminy Łęki Szlacheckie został zakwalifikowany do obszarów zagrożonych trwałą marginalizacją, które w strategii zostały określone jako obszar aktywnej integracji.



Celem dla gminy Łęki Szlacheckie i innych gmin znajdujących się na tej liście jest odzyskanie właściwego kierunku rozwoju, odwrócenie negatywnych trendów społecznych i gospodarczych. Ma się to oczywiście odbywać przy wykorzystaniu dostępnych mechanizmów wsparcia ze środków krajowych i europejskich.



Na obszary aktywnej integracji składają się obszary zagrożone trwałą marginalizacją wskazane z poziomu krajowego zgodnie z Krajową Strategią Rozwoju Regionalnego 2030 oraz komplementarne do nich regionalne obszary zagrożone trwałą marginalizacją. Ogółem na terenie województwa wyróżniono 25 takich gmin, w tym 18 z poziomu krajowego (Burzenin, Błaszki, Grabów, Goszczanów, Daszyna, Dąbrowice, Klonowa, Krośnice, Łanięta, Masłowice, Nowe Ostrowy, Oporów, Przedbórz, Sadkowie, Uniejów, Wielgomłyny, Żychlin, Żytno) oraz 7 gmin z poziomu regionalnego (Aleksandrów, Budziszewice, Czarniewice, **Łęki Szlacheckie**, Ręczno, Żarnów, Żelechlinek). Obszary zagrożone trwałą marginalizacją charakteryzują się niską atrakcyjnością osadniczą, problemami demograficznymi, słabą dostępnością komunikacyjną, brakami w infrastrukturze komunalnej, niskim poziomem przedsiębiorczości, bezrobociem i obniżonym poziomem zamożności mieszkańców⁶.

Na obszarach zagrożonych trwałą marginalizacją działania powinny zmierzać do zainicjowania nowych impulsów rozwojowych, wzmocnienia istniejących potencjałów i ich

⁶ <https://strategia.lodzkie.pl/strategia-rozwoju-wl-2030/>

aktywnej integracji we wszystkich aspektach rozwoju społeczno-gospodarczego. Najważniejsze działania obejmują m.in.: rozwój lokalnej przedsiębiorczości, poprawę dostępności komunikacyjnej, w szczególności w zakresie rozwoju transportu publicznego, działania w zakresie aktywizacji zawodowej, poprawy kwalifikacji mieszkańców, integracji społecznej oraz rozwój infrastruktury technicznej (w szczególności wodno-kanalizacyjnej i teleinformatycznej), poprawę dostępu do podstawowych usług publicznych⁷.

Gmina Łęki Szlacheckie została również zaliczona do obszaru zielonej energii, który obejmuje 94 gmin położonych poza Miejskimi Obszarami Funkcjonalnymi, z dominującą funkcją rolniczą, przyrodniczą oraz predysponowanych do rozwoju turystyki ze względu na: potencjał endogeniczny środowiska przyrodniczego (doliny rzek, obszary cenne przyrodniczo i krajobrazowo) i dziedzictwa kulturowego (obszary i obiekty zabytkowe), a także zagospodarowanie turystyczne. W gminach, w których potencjał rolnictwa jest wysoki, grunty rolne powinny być chronione, a wiodąca funkcja rozwijana. Istotne będą działania związane z prowadzeniem racjonalnej gospodarki rolnej, w tym m.in. właściwym doбором upraw dostosowanych do warunków środowiskowych, wykorzystaniem potencjału produkcyjnego trwałych użytków zielonych dla produkcji zwierzęcej, racjonalnym stosowaniem nawożenia i środków ochrony roślin. W zakresie zwiększania opłacalności produkcji rolnej istotne będzie polepszanie struktury gospodarstw rolnych, wprowadzanie nowych technologii i innowacji, inwestycje we wzrost produktywności, rozwijanie współpracy rolników między sobą i branżą przetwórstwa, rozwój rynków lokalnych i targowisk. Ważnym kierunkiem działań będzie wspieranie przetwórstwa rolno-spożywczego. Na obszarze gmin położonych w sąsiedztwie obszarów chronionych i cennych przyrodniczo wskazaniem dla gospodarowania będzie system rolnictwa zrównoważonego, produkcja żywności wysokiej jakości, w tym rozwój produkcji ekologicznej. Istotne będzie również wspieranie działań umożliwiających dywersyfikację gospodarczą tych obszarów związanych m.in. z rozwojem turystyki aktywnej, wspieraniem bazy turystycznej (w tym ekoturystyki i agroturystyki), rozbudową szlaków turystycznych i infrastruktury rowerowej, kreowaniem marki i popytu na usługi balneologiczne, uzdrowiskowe i rehabilitacyjne, budowaniem zintegrowanych produktów turystycznych opartych na walorach kulturowych i przyrodniczo-krajobrazowych oraz kultywowaniu tradycji, wykreowaniem wizerunku obszarów jako atrakcyjnych turystycznie, które będą sprzyjać budowaniu rozpoznawalnej marki turystycznej województwa. Zarówno dla rozwoju funkcji rolniczej, jak i turystycznej ważne będą działania związane z ochroną i poprawą jakości środowiska oraz wzmocnieniem odporności OSI na zmiany klimatu i zagrożenia naturalne. Wymagać to będzie interwencji z zakresu m.in. zwiększania zdolności retencyjnych zlewni (m.in. wprowadzania zalesień, zakrzewień, zadrzewień, budowy i

⁷ Tamże.

modernizacji zbiorników wodnych, rozwoju systemów melioracyjnych, odtwarzania oczek wodnych i mokradeł) oraz rozwiązań ukierunkowanych na ochronę środowiska (m.in. poprawę czystości wód, w tym tworzenie wysokoefektywnych stref ekotonowych, renaturalizację siedlisk i cieków wodnych, zwiększanie powierzchni obszarów objętych ochroną prawną), a także inwestycji w infrastrukturę przeciwwzrostową (m.in. przeciwpowodziową, przeciwpożarową)⁸.

Obszar Zielonej Gospodarki⁹



Wizja i misja rozwoju

Pod pojęciem wizji w kontekście rozwoju gminy rozumiemy oczekiwany obraz we wskazanym horyzoncie czasowym. Można to odnieść do opisu wizerunku Gminy Łęki Szlacheckie w ustalonej przestrzeni oczywiście przy założeniu występowania sprzyjających

⁸ http://strategia.lodzkie.pl/wp-content/uploads/2021/05/SRWL-2030_6.05.2021_uchwalona.pdf

⁹ Tamże.

uwarunkowań w otoczeniu społeczno – gospodarczym wewnętrznym i zewnętrznym. Wizja jest zatem zapisem stanu i sytuacji Gminy w danym punkcie w przyszłości.

Wizja Gminy Łęki Szlacheckie:

Gmina Łęki Szlacheckie - w 2030 r. ma być miejscem przyjaznym dla lokalnej społeczności, turystów, letników, inwestorów, przedsiębiorców. Skutecznie pozyskuje oraz wykorzystuje fundusze krajowe, unijne, dzięki czemu uległy poprawie warunki życia oraz infrastruktura techniczna.

Misja Gminy Łęki Szlacheckie:

Z kolei misja gminy, stanowi uszczegółowiony i doprecyzowany swoisty precyzyjny manifest najważniejszych celów, jest zatem jej *credo*. Misja gminy prezentuj jej rolę na rzecz interesariuszy.

Misją rozwoju Gminy Łęki Szlacheckie jest jej zrównoważony rozwój, obejmujący wzrost jakości życia mieszkańców, poprawę stanu infrastruktury technicznej, zapewnienie dostępności do edukacji, kultury sportu i rekreacji, stworzenie przestrzeni atrakcyjnej do zamieszkania, wypoczynku, inwestowania, prowadzenia biznesu.

Cele strategiczne rozwoju Gminy Łęki Szlacheckie

Na podstawie przeprowadzonej diagnozy społeczno - gospodarczej, podsumowania wywiadów z władzami gminy, pracownikami Urzędu Gminy zostały zdefiniowane główne wyzwania.

Rozwój Gminy Łęki Szlacheckie o 2030 roku ukierunkowany został na zrównoważony rozwój w następujących sferach: przestrzennej, społecznej i gospodarczym.

W celu ukazania hierarchii i powiązań łączących poszczególne poziomy planów operacyjnych, opisano je w następującym układzie:

- I. Wyzwania (odpowiadające na pytanie: co chcemy osiągnąć?)***
- II. Cele strategiczne i operacyjne (w jaki sposób to osiągniemy?)***
- III. Projekty (co zrobimy, żeby to osiągnąć ?)***

Strategia Rozwoju Gminy określa najważniejsze kierunki rozwoju gminy, będące odpowiedzią na wytypowane główne wyzwania rozwojowe. Chcąc zdefiniować kluczowe kierunki rozwoju oraz wytypować właściwe projekty do realizacji dla potrzeb niniejszej strategii dokonano analizy i pogrupowania zdiagnozowanych wyzwań w Gminie Łęki Szlacheckie w trzech najważniejszych wymiarach mianowicie społecznym, gospodarczym i przestrzennym.

Wyzwania = co chcemy osiągnąć ?

A. Wymiar społeczny

- poprawa jakości bazy oświatowej;
- poprawa dostępności i standardu infrastruktury kulturowej;
- poprawa jakości i dostępności usług ochrony zdrowia na poziomie gminy;
- integracja społeczna i przeciwdziałanie wykluczeniu;
- rozwój infrastruktury społecznej w zakresie mieszkań komunalnych;
- aktywizacja społeczna i integracja seniorów.

B. Wymiar gospodarczy

- stworzenie ram do rozwoju agroturystyki na terenie gminy;
- wykorzystanie potencjału zalewu w Cieszanowicach - wsparcie rozwoju turystyki i rekreacji w gminie.

C. Wymiar przestrzenny

- wzrost dostępności i poziomu usług publicznych w zakresie zaopatrzenia w wodę i odprowadzania ścieków;
- wzrost dostępności komunikacyjnej i spójności terytorialnej gminy;
- troska o środowisko naturalne.
- uporządkowanie gospodarki przestrzennej;
- rozwój infrastruktury technicznej, tj. sieci drogowej, wodociągowej i kanalizacyjnej, oświetlenia ulicznego;
- ochrona zabytków i dziedzictwa kulturowego gminy.

Wyzwania:

- I. Poprawa stanu gminnej infrastruktury technicznej - budowa, rozbudowa, remonty, modernizacje gminnej infrastruktury technicznej;***
- II. Adaptacja do zmian klimatycznych - efektywna gospodarka zasobami, zachowanie różnorodności biologicznej, zmniejszenie emisji gazów***

cieplarnianych;

III. Wsparcie podmiotów zainteresowanych inwestycjami w turystykę i rekreację;

IV. Wsparcie lokalnej społeczności, edukacja, zdrowie, sport i rekreacja, przeciwdziałanie wykluczeniu.

Wyzwanie I. Poprawa stanu gminnej infrastruktury technicznej - budowa, rozbudowa, remonty, modernizacje gminnej infrastruktury technicznej:

Cel strategiczny: Gmina Łęki Szlacheckie atrakcyjna, bezpieczna i konkurencyjna do życia oraz pracy:

Cel 1.1. Budowa zbiorczych oczyszczalni ścieków;

Cel 1.2. Poprawa stanu dróg;

Cel 1.3. Remonty, modernizacje, termomodernizacje budynków użyteczności publicznej;

Cel 1.4. Budowa przydomowych oczyszczalni ścieków;

Cel 1.5. Rozbudowa infrastruktury sportowej i rekreacyjnej;

Cel 1.6. Rozwój bazy oświatowej, doposażenie, organizacja zajęć hobbystycznych;

Cel 1.7. Wsparcie rozwoju gminnej biblioteki publicznej, świetlic wiejskich;

Cel 1.8. Budowa mieszkań komunalnych;

Cel 1.9. Uporządkowanie gospodarki wodnej;

Cel 1.10. Doposażenie gminnej bazy sprzętowej;

Cel 1.11. Poprawa estetyki gminy: nasadzenia zieleni, rewitalizacja;

Cel 1.12. Wsparcie rozwoju przewodowej i bezprzewodowej infrastruktury telekomunikacyjnej i teleinformatycznej.

Wyzwanie II. Adaptacja do zmian klimatycznych - efektywna gospodarka zasobami, zachowanie różnorodności biologicznej, zmniejszenie emisji gazów cieplarnianych:

Cel strategiczny: Przeciwdziałanie negatywnym skutkom zmian klimatu:

Cel 2.1. Odnawialne źródła energii;

Cel 2.2. Poprawa efektywności energetycznej na terenie gminy;

Cel 2.3. Przeciwdziałanie zjawisku niskiej emisji – wymiana źródeł ciepła na ekologiczne;

Cel 2.4. Usuwanie wyrobów zawierających azbest;

Cel 2.5. Racjonalna gospodarka odpadami – modernizacja punktu selektywnej zbiórki odpadów komunalnych;

Cel 2.6. Budowa energooszczędnego oświetlenia ulicznego;

Cel 2.7. Podejmowanie działań mających na celu ochronę, wzbogacanie, odtwarzanie i monitoring różnorodności biologicznej;

Cel 2.8. Wsparcie ochrony walorów przyrodniczych i krajobrazowych;

Cel 2.9. Zapobieganie negatywnym zjawiskom związanym ze skutkami susz i niedoborami

wody, promowanie wykorzystywania wody deszczowej, budowa oczek wodnych i zwiększenie retencji wodnej na terenach rolniczych, leśnych: prawidłowe użytkowanie rolnicze gleb, prace przeciwerozryjane, retencjonowanie wody, prowadzenie racjonalnej gospodarki rolnej, implementacja zalesień i zadrzewień;

Cel 2.10. Wsparcie rozwoju infrastruktury przeciwwzrostowej i przeciwpowodziowej;

Cel 2.11. Zapewnienie ochrony dziedzictwa kulturowego, w tym ochrony zabytków;

Cel 2.12. Stworzenie ram do ochrony wód przez zanieczyszczeniami pochodzącymi ze źródeł rolniczych – promocja zasad Dobrej Praktyki Rolniczej¹⁰.

Wyzwanie III. Wsparcie podmiotów zainteresowanych inwestycjami w turystykę i rekreację:

Cel strategiczny: Wsparcie rozwoju i konkurencyjności lokalnej gospodarki:

Cel 3.1. Stworzenie systemu zachęt inwestycyjnych dla podmiotów zainteresowanych inwestycjami w gminie;

Cel 3.2. Promocja przedsiębiorczości ze szczególnym ukierunkowaniem na turystykę i rekreację;

Cel 3.3. Opracowanie studium rozwoju gminy, opracowanie MPZP;

Cel 3.4. Wsparcie rozwoju konkurencyjnego rolnictwa.

Wyzwanie IV. Wsparcie lokalnej społeczności, edukacja, zdrowie, sport i rekreacja, przeciwdziałanie wykluczeniu:

Cel strategiczny: Wsparcie i rozwój kapitału społecznego:

Cel 4.1. Wsparcie rozwoju pomocy społecznej, w tym rozwój usług opiekuńczych dla seniorów;

Cel 4.2. Podnoszenie świadomości prozdrowotnej, promocja działań profilaktycznych;

Cel 4.3. Wsparcie rozwoju organizacji pozarządowych, w tym rozwój amatorskiego sportu wyczynowego wśród dzieci i młodzieży;

Cel 4.4. Zwiększenie dostępności i jakości e-usług publicznych poprzez zapewnienie obywatelom łatwego dostępu do informacji publicznych;

Cel 4.5. Wsparcie powrotu na rynek pracy kobiet po okresie urlopu macierzyńskiego poprzez organizację opieki dla dzieci do 3 lat – żłobek, klub malucha;

Cel 4.6. Edukacja ekologiczna i promowanie postaw chroniących środowisko;

Cel 4.7. Organizacja cyklicznych imprez kulturalnych, rozrywkowych i sportowych;

Cel 4.8 Budowa mieszkań komunalnych;

Cel 4.9 Szkolenia dla pracowników administracji samorządowej i jednostek podległych.

¹⁰ https://www.itp.edu.pl/pw/PW2016/files/2.-KDPR_Piku-a.pdf#:~:text=Zbi%C3%B3r%20zalece%C5%84dobrej%20praktyki%20rolniczej%20obejmuje%20co%20najmniej%20wskaz%C3%B3wki,stat%20substancji%20od%C5%BCywanych%20do%20wody%20na%20dopuszczalnym%20poziomie.

Model struktury funkcjonalno – przestrzennej Gminy Łęki Szlacheckie

Celem polityki przestrzennej gminy jest podnoszenie standardów i warunków życia mieszkańców i sprawności funkcjonowania struktur przestrzennych przez wykorzystywanie terytorialnych warunków rozwoju i przeciwdziałanie degradacji istniejących walorów.

Podstawowym narzędziem kształtowania polityki przestrzennej w systemie aktów planistycznych w Polsce są miejscowe plany zagospodarowania przestrzennego. Zgodnie z art. 4 ust 1 ustawy o planowaniu i zagospodarowaniu przestrzennym, w miejscowym planie zagospodarowania przestrzennego następuje ustalenie przeznaczenia terenu, rozmieszczenie inwestycji celu publicznego oraz określenie sposobów zagospodarowania i warunków zabudowy danego terenu. Miejscowy plan zagospodarowania przestrzennego sporządza się obowiązkowo, jeżeli wymagają tego przepisy odrębne (m.in. prawo lotnicze, ustawa o ochronie gruntów rolnych i leśnych, ustawa o lecznictwie uzdrowiskowym itp.), dla pozostałych terenów uchwalany jest fakultatywnie. Poważnym obciążeniem dla gminy są koszty opracowania planów, a także ekonomiczne skutki ich uchwalenia. Problemem jest również stosunkowo długi czas sporządzania planów. Uchwalenie miejscowego planu może wprowadzać ograniczenia możliwości zabudowy poszczególnych nieruchomości, z kolei zmiana warunków zagospodarowania konkretnych nieruchomości może być podstawą żądania od gminy wykupu nieruchomości lub kierowania innych roszczeń odszkodowawczych ze strony właścicieli wobec gminy. Dodatkowo, jeżeli w związku z uchwaleniem planu miejscowego lub jego zmianą, wartość nieruchomości uległa obniżeniu, a właściciel albo użytkownik wieczysty zbywa tę nieruchomość, może żądać od gminy odszkodowania równego obniżeniu wartości nieruchomości.¹¹

Podstawowymi elementami wyznaczającymi tożsamość gminy są:

- ❖ Dolina rzeki Luciąży;
- ❖ Zbiornik retencyjny Cieszanowice;
- ❖ Istniejący Obszar Chronionego Krajobrazu Doliny Widawki, Proponowany Spalsko – Sulejowski Obszar Chronionego Krajobrazu, Proponowany Obszar Chronionego Krajobrazu Strugi Strzeleckiej
- ❖ Fragmenty otuliny Sulejowskiego Parku Krajobrazowego.

¹¹ STUDIUM UWARUNKOWAŃ I KIERUNKÓW ZAGOSPODAROWANIA PRZESTRZENNEGO GMINY ŁĘKI SZLACHECKIE.

Ustalenia i rekomendacje w zakresie kształtowania prowadzenia polityki przestrzennej w gminie

- ✓ Uwzględnienie w planowaniu przestrzennym rozwoju obszarów o wysokich walorach przyrodniczych obejmujących regionalny system obszarów chronionych województwa SOCh: Istniejący Obszar Chronionego Krajobrazu Doliny Widawki, Proponowany Spalsko – Sulejowski Obszar Chronionego Krajobrazu, Proponowany Obszar Chronionego Krajobrazu Strugi Strzeleckiej¹²;
- ✓ Zwiększenie lesistości gminy;
- ✓ Realizacja inwestycji proekologicznych;
- ✓ Wsparcie rozwoju turystyki i zagospodarowania turystycznego;
- ✓ Rozwój rekreacji weekendowej i pobytovej oraz budownictwa letniskowego w atrakcyjnych obszarach gminy ze szczególnym uwzględnieniem uporządkowania ruchu budowlanego na obrzeżach zbiornika Cieszanowice;
- ✓ Rozwój ciągów pieszo – rowerowych na terenach atrakcyjnych przyrodniczo;
- ✓ Modernizacja układu komunikacji kołowej, lokalnej i tranzytowej;
- ✓ Budowa systemu kanalizacji sanitarnej;
- ✓ Wdrożenie procedur przygotowanie obszarów stanowiących ofertę gminy dla pozyskania inwestorów z zewnątrz;
- ✓ Na obszarach zagrożenia powodziowego budowa wałów, progów i kanałów oraz ekoregulacja cieków wodnych, a w przypadku realizacji obiektów budowlanych na obszarach zalewowych realizacja zabezpieczeń i wykorzystanie technologii zapewniających ich trwałość oraz przeciwdziałanie niepożądanemu spiętrzaniu wód nawaalnych i roztopowych;
- ✓ Dbłość o higienę i estetykę miejsca zamieszkania, pracy i odpoczynku i osiągnięcia ładu stanu przestrzennego oraz konsekwentną realizację polityki przestrzennej gminy.

Model struktury funkcjonalno – przestrzennej gminy Łęki Szlacheckie¹³

¹² <https://bip.lodzkie.pl/urząd-marszalkowski/programy/item/7929-nowy-plan-zagospodarowania-przestrzennego-wojew%C3%B3dztwa>

¹³ Opracowanie własne.





Gmina Łęki Szlacheckie zgodnie z zaproponowanym nowym modelem struktury funkcjonalno – przestrzennej zamierza podejmować projekty, który wpłyną na jej rozwój, poprawę warunków życia mieszkańców. Model obejmuje poniższe obszary:

- ✓ **Tereny mieszkaniowe;**
- ✓ **Tereny przemysłowe;**
- ✓ **Tereny rolnicze;**
- ✓ **Lasy i tereny zieleni urządzonej;**
- ✓ **Wody powierzchniowe;**
- ✓ **Obszary Natura 2000;**
- ✓ **Obszarów o wysokich walorach przyrodniczych, w tym uwzględniających regionalny system obszarów chronionych województwa SOCh: Istniejący Obszar Chronionego Krajobrazu Doliny Widawki, Proponowany Spalsko – Sulejowski Obszar Chronionego Krajobrazu, Proponowany Obszar Chronionego Krajobrazu Strugi Strzeleckiej.**

Dodatkowo ważnym aspektem będzie przejrzysta polityka informowania o planowanych inwestycjach na okres obowiązywania strategii.

Plan zadań inwestycyjnych

Nazwa zadania: Drogi - remonty, modernizacje, przebudowy dróg gminnych i wewnętrznych

Uzasadnienie	Gmina planuje inwestycje związane z infrastrukturą drogową. Układ drogowy na terenie gminy jest przeciążony poprzez zwiększające się z roku na rok natężenie ruchu, co sprawia, że stan nawierzchni dróg lokalnych wymaga ciągłych modernizacji i remontów. Ponadto ważnym aspektem jest poprawa bezpieczeństwa w ruchu drogowym.
Opis	Planowane są bieżące prace modernizacyjne obejmujące poprawę nawierzchni dróg lokalnych, w zależności od potrzeb.
Źródła finansowania	Budżet gminy, Budżet Samorządu Województwa Łódzkiego, Budżet Państwa w ramach planowanych dotacji, fundusze strukturalnie z perspektywy na lata 2021 – 2027.

Nazwa zadania: Rozbudowa infrastruktury edukacyjnej

Uzasadnienie	Planowana jest budowa budynku przedszkola w Łękach Szlacheckich. W szkole w Łękach Szlacheckich przewiduje się także remont instalacji sanitarnej. Ponadto jednym z celów jest budowa przyszkolnej hali sportowej przy szkole w Trzeczynie. Sport i rekreacja są ważnymi aspektami życia, dlatego w coraz większym stopniu mieszkańcy przywiązują wagę do aktywnego spędzania wolnego czasu. Realizacji takich zamierzeń może pomóc odpowiednia infrastruktura w najbliższej okolicy.
Opis	W ramach przewidzianych zadań planuje się budowę nowych obiektów z wykorzystaniem OZE, jedną z branych opcji jest budynek pasywny.
Źródła finansowania	Budżet Gminy, fundusze strukturalnie z perspektywy na lata 2021 – 2027.

Nazwa zadania: Poprawa efektywności energetycznej budynków komunalnych

Uzasadnienie	Zgodnie z realizacją pakietu klimatycznego Polska i gminy są zobowiązane do redukcji emisji CO ₂ , likwidacji źródeł niskiej emisji, przechodzenia z paliwa konwencjonalnego na odnawialnego źródła energii, termomodernizację obiektów - docieplenia ścian, dachów, wymianę instalacji wewnętrznych. Poprawa jakości powietrza, ochrona atmosfery to kluczowe obszary wymagające szybkiej interwencji w naszym kraju. Na poziomie gminy tym ważniejsze jest promowanie ekologicznych źródeł ciepła, stosowanie odnawialnych źródeł energii. Jest to konieczne do przeciwdziałania mającemu bardzo negatywny wpływ na nasze zdrowie zjawisku niskiej emisji. Ponadto Unia Europejska w ramach tzw. polityki klimatyczno-energetycznej do roku 2030 wskazała istotne postulaty: Najważniejsze cele na 2030 r.: - ograniczenie o co najmniej 40% emisji gazów cieplarnianych (w stosunku do poziomu z 1990 r.) - zapewnienie co najmniej 32% udziału energii ze źródeł odnawialnych w całkowitym zużyciu energii - poprawa efektywności energetycznej o co najmniej 32,5%
Opis	Planowane projekty dotyczące m.in. dworku w Łękach Szlacheckich, budynek komunalny w Żerechowie, świetlic wiejskich, będą obejmować głęboką termomodernizację - docieplenia, wymianę stolarki okiennej, drzwiowej, wymianę źródeł ciepła na ekologiczne, zgodnie z zaleceniami wynikającymi z audytów energetycznych. Planowane prace będą dotyczyły w szczególności

	budynków użyteczności publicznej oraz budynków prywatnych, jeśli dostępne fundusze będą przewidywać takie wsparcie.
Źródła finansowania	Budżet Gminy, Wojewódzki Fundusz Ochrony Środowiska i Gospodarki Wodnej w Łodzi, fundusze strukturalnie z perspektywy na lata 2021 – 2027.

Nazwa zadania: Budowa zbiorczych oczyszczalni ścieków w wybranych miejscowościach gminnych

Uzasadnienie	Planowane przedsięwzięcie polega na wykonaniu na obszarze gminy zbiorczych oczyszczalni ścieków m.in. w miejscowościach Trzepnica Kolonia, Żerechowa docelowo będą dochodzić inne miejscowości. Realizacja projektu będzie oddziaływać pozytywnie na korzyści społeczno – ekonomiczne takie jak: <ul style="list-style-type: none"> • poprawa stanu uporządkowania gospodarki wodno - ściekowej, • zmniejszenie marginalizacji terenów wiejskich, • poprawa standardu życia mieszkańców obszarów wiejskich, • poprawa stanu infrastruktury technicznej.
Opis	W celu uporządkowania gospodarki wodno-ściekowej na obszarze województwa łódzkiego, konieczne będzie przeprowadzenie prac obejmujących rozbudowę i modernizację infrastruktury wodno-kanalizacyjnej. Realizowane projekty przyczynią się do zwiększenia odsetka ludności korzystającej z systemu oczyszczania ścieków oraz do podniesienia jakości życia mieszkańców województwa łódzkiego.
Źródła finansowania	Budżet Gminy, Wojewódzki Fundusz Ochrony Środowiska i Gospodarki Wodnej w Łodzi, fundusze strukturalnie z perspektywy na lata 2021 – 2027.

Nazwa projektu: Budowa przydomowych oczyszczalni ścieków

Uzasadnienie	W sytuacji, gdy budowa systemu kanalizacji zbiorczej nie ma uzasadnienia ekonomicznego, innym ekologicznym rozwiązaniem będzie budowa przydomowych oczyszczalni ścieków.
Opis	W pierwszej kolejności przydomowe oczyszczalnie ścieków będą realizowane w miejscowościach, w których brak jest możliwości budowy lub rozbudowy sieci kanalizacyjnej. Budżet Gminy, Wojewódzki Fundusz Ochrony Środowiska i Gospodarki Wodnej w Warszawie, fundusze strukturalnie z perspektywy na lata 2021 – 2027.
Źródła finansowania	Budżet Gminy, fundusze strukturalnie z perspektywy na lata 2021 – 2027.

Nazwa zadania: Usuwanie wyrobów zawierających azbest

Uzasadnienie	Polska jest pierwszym i jedynym krajem w Unii Europejskiej, która podjęła wyzwanie wycofania z użytkowania wyrobów zawierających azbest. Od 2009 r. realizujemy Program Oczyszczania Kraju z Azbestu do 2032 r. Główne cele Programu Oczyszczania Kraju z
---------------------	---

	Azbestu na lata 2009-2032 to: - usunięcie i unieszkodliwienie wyrobów zawierających azbest; - minimalizacja negatywnych skutków zdrowotnych spowodowanych obecnością azbestu na terytorium kraju; - likwidacja szkodliwego oddziaływania azbestu na środowisko.
Opis	W ramach projektu planowane jest sukcesywne usuwanie wyrobów azbestowych w budynków prywatnych na terenie gminy poprzez zdjęcie, składowanie i usunięcie wyrobów azbestowych.
Źródła finansowania	Budżet Gminy, Wojewódzki Fundusz Ochrony Środowiska i Gospodarki Wodnej w Łodzi.

Nazwa zadania: Wymiana źródeł ciepła na ekologiczne

Uzasadnienie	Projekt stanowi odpowiedź na problem związany z potrzebą minimalizacji niskiej emisji na terenie gminy - zanieczyszczeń pochodzących z sektora prywatnego. Jest elementem realizacji gminnego Planu Gospodarki Niskoemisyjnej. Przyjmuje się, że kraje Unii Europejskiej powinny dążyć do redukcji emisji w wysokości 20% poziomu z roku 1990 (lub innego, możliwego do inwentaryzacji), redukcji zużycia energii pierwotnej o 20% w stosunku do prognoz na 2020 rok oraz zwiększenia udziału zużycia energii z odnawialnych źródeł do 20% w ogólnym zużyciu energii. Te cele strategiczne Polska planuje osiągnąć. Sytuacją idealną byłoby, gdyby na szczeblu regionalnym każda gmina osiągnęła założone cele w wysokości 20%. Realne do osiągnięcia cele dla wnioskodawcy wynikać będą ze stanu rzeczywistego i uwarunkowań wewnętrznych Gminy. Obowiązujący na terenie gminy Plan Gospodarki Niskoemisyjnej zakłada osiągnięcie szeregu celów ekologicznych, do których należą utrzymywanie standardów, zapewniających wysoką jakość powietrza poprzez minimalizację zanieczyszczeń pochodzących z niskiej emisji oraz zwiększenie udziału energii wytwarzanej ze źródeł odnawialnych.
Opis	Projekt będzie polegał na wymianie starych nieekologicznych źródeł ciepła w budynkach jednorodzinnych na terenie gminy. Wiele budynków wymaga wymiany źródła ciepła oraz termomodernizacji, ich przeprowadzenie przyczyni się do zmniejszenia emisji zanieczyszczeń, poprawy efektywności energetycznej obiektów i tym samym oszczędności w funkcjonowaniu oraz pozytywnego wpływu na ochronę powietrza i środowiska naturalnego. Ważnym aspektem jest fakt, że dzięki projektowi zmniejszy się także emisja szkodliwych gazów cieplarnianych.
Źródła finansowania	Budżet Gminy, fundusze strukturalnie z perspektywy na lata 2021 – 2027.

Nazwa zadania: Odnawialne źródła energii

Uzasadnienie	Poprawa jakości powietrza, ochrona atmosfery to kluczowe obszary wymagające szybkiej interwencji w naszym kraju. Na poziomie gminy tym ważniejsze jest promowanie ekologicznych źródeł ciepła, stosowanie odnawialnych źródeł energii. Jest to konieczne do przeciwdziałania mającemu bardzo negatywny wpływ na nasze zdrowie zjawisku niskiej emisji. Ponadto Unia Europejska w ramach tzw. polityki klimatyczno-energetycznej do roku 2030
---------------------	--

	wskazała istotne postulaty: Najważniejsze cele na 2030 r.: - ograniczenie o co najmniej 40% emisji gazów cieplarnianych (w stosunku do poziomu z 1990 r.) - zapewnienie co najmniej 32% udziału energii ze źródeł odnawialnych w całkowitym zużyciu energii - poprawa efektywności energetycznej o co najmniej 32,5%.
Opis	Planowane są działania w stosunku do budynków gminnych oraz budynków prywatnych. Planuje się projekty polegające na instalacjach OZE dedykowanych produkcji energii elektrycznej i ciepłej na własne potrzeby obejmujące pompy ciepła, solary, fotowoltaikę.
Źródła finansowania	Budżet Gminy, fundusze strukturalne z perspektywy na lata 2021 – 2027.

Nazwa zadania: Wymiana i budowa oświetlenia ulicznego na energooszczędne

Uzasadnienie	Zastosowanie energooszczędnego oświetlenia ledowego przyczyni się do ochrony powietrza oraz mniejszych kosztów związanych z eksploatacją.
Opis	Planowane prace obejmą budowę nowych punktów świetlnych oraz wymianę starych opraw.
Źródła finansowania	Budżet Gminy, Budżet Samorządu Województwa Łódzkiego, Wojewódzki Fundusz Ochrony Środowiska i Gospodarki Wodnej w Łodzi, Narodowy Fundusz Ochrony Środowiska i Gospodarki Wodnej, fundusze strukturalne z perspektywy na lata 2021 – 2027.

Nazwa projektu: Uporządkowanie gospodarki wodnej

Uzasadnienie	Realizacja projektu będzie obejmować rozbudowę i modernizację sieci wodociągowych (w tym wymianę wodomierzy) i stacji uzdatniania wody (hydroforni), budowę studni głębinowej w Trzepnicy. Inwestycje będą oddziaływać pozytywnie na korzyść społeczno – ekonomiczne takie jak: <ul style="list-style-type: none"> • poprawa stanu uporządkowania gospodarki wodnej, • zmniejszenie marginalizacji terenów wiejskich • poprawa standardu życia mieszkańców obszarów wiejskich, • poprawa stanu infrastruktury technicznej.
Opis	W celu uporządkowania gospodarki wodnej konieczne będzie przeprowadzenie prac obejmujących rozbudowę i modernizację infrastruktury wodnej. Realizowane projekty przyczynią się do podniesienia jakości życia mieszkańców, poprawy zaopatrzenia w wodę.
Źródła finansowania	Budżet Gminy, Wojewódzki Fundusz Ochrony Środowiska i Gospodarki Wodnej w Łodzi, fundusze strukturalne z perspektywy na lata 2021 – 2027.

Nazwa zadania: Modernizacja bazy komunalnej

Uzasadnienie	Na terenie gminy jest wiele prac, które można zrealizować przy udziale własnych zasobów ograniczając dzięki temu wydatki z budżetu gminy.
Opis	Planowane działania będą polegać na doposażeniu istniejącej bazy urządzeń komunalnych o dodatkowe maszyny, narzędzia niezbędne do realizacji zadań własnych gminy.

Źródła finansowania	Budżet gminy
----------------------------	--------------

<u>Nazwa zadania: Zagospodarowanie terenów na rekreację i wypoczynek dla mieszkańców</u>	
Uzasadnienie	Sport i rekreacja są ważnymi aspektami życia, dlatego w coraz większym stopniu mieszkańcy przywiązują wagę do aktywnego spędzania wolnego czasu. Realizacji takich zamierzeń może pomóc odpowiednia infrastruktura w najbliższej okolicy m.in. w Trzepnicy Kolonii, Adamowie, realizacje są także możliwe w innych miejscowościach.
Opis	Zadanie ma szeroki i otwarty katalog możliwości, wśród nich należy wymienić place zabaw, skatepark, pumptrack, budowę siłowni zewnętrznych, ciągi pieszo – rowerowe,
Źródła finansowania	Budżet Gminy, fundusze strukturalnie z perspektywy na lata 2021 – 2027.

<u>Nazwa zadania: Modernizacja i doposażenie Punktu Selektywnej Zbiórki Odpadów Komunalnych</u>	
Uzasadnienie	Gmina planuje uporządkowanie gospodarki odpadami na swoim obszarze, co jest związane z potrzebą coraz uważniejszego podejścia do segregacji odpadów.
Opis	Przewiduje się zagospodarowanie terenu, zakup pojemników na odpady, wagi, remont budynku.
Źródła finansowania	Budżet Gminy, fundusze strukturalnie z perspektywy na lata 2021 – 2027.

<u>Nazwa zadania: Budowa mieszkań komunalnych</u>	
Uzasadnienie	Założeniem jest zwiększenie oferty mieszkaniowej na terenie gminy Mieszkania m.in. będą mogły wynajmować osoby spełniające kryteria dochodowe określone ustawowo, nieposiadające tytułu prawnego do innego lokalu w tej samej miejscowości.
Opis	Założenie programu budownictwa komunalnego są aktualnie przedmiotem analizy.
Źródła finansowania	Budżet Gminy, fundusze strukturalnie z perspektywy na lata 2021 – 2027, budżet Państwa.

<u>Nazwa zadania: Poprawa estetyki gminy Łęki Szlacheckie poprzez rewitalizację przestrzeni publicznej</u>	
Uzasadnienie	Na terenie gminy można dostrzec zaniedbane tereny, które po zagospodarowaniu mogłyby zupełnie zmienić swój charakter mowa m.in. o zabytkowych parkach, dworku w Trzepnicy.
Opis	Planowane działania będą polegać na uporządkowaniu zieleni, wykonaniu nasadzeń w miejscach zaniedbanych, nadanie im nowych np. rekreacyjnych funkcji, rewitalizacji będących w posiadaniu gminy parków dworskich, rewitalizacji dworku w

	Trzepnicy.
Źródła finansowania	Budżet Gminy, fundusze strukturalnie z perspektywy na lata 2021 – 2027.

<u>Nazwa zadania: Wsparcie rozwoju przewodowej i bezprzewodowej infrastruktury teleinformatycznej</u>	
Uzasadnienie	Gmina będzie wspierała operatorów i zachęcała do rozbudowy infrastruktury teleinformatycznej obejmującej utrzymanie, rozbudowę i budowę infrastruktury 3G i 4G (LTE), oraz wspieranie budowy infrastruktury 5G.
Opis	Rozbudowa infrastruktury teleinformatycznej obejmującej utrzymanie, rozbudowę i budowę infrastruktury 3G i 4G (LTE), oraz wspieranie budowy infrastruktury 5G.
Źródła finansowania	Środki własne operatorów, fundusze strukturalnie z perspektywy na lata 2021 – 2027.

<u>Nazwa zadania: Realizacja Gminnego Programu Opieki nad Zabytkami</u>	
Uzasadnienie	Gmina będzie zgodnie z przyjętym Programu na lata 2021 – 2024 będzie dokładała starań, aby dziedzictwo w postaci zabytków na obszarze gminy było należycie chronione. Gmina będzie podejmowała kroki, w celu pozyskiwania środków zewnętrznych na ochronę zabytków, których jest właścicielem. W przypadku zabytków będących własnością prywatną gmina będzie służyła informacjami i wsparciem w zakresie dostępnych źródeł finansowania prac konserwatorskich i restauratorskich.
Opis	Działania gminy będą związane z realizacją zapisów ustawowych: Kluczowym aktem prawnym regulującym system ochrony zabytków w Polsce jest ustawa z dnia 23 lipca 2003 roku o ochronie zabytków i opiece nad zabytkami wraz z towarzyszącymi jej rozporządzeniami wykonawczymi. Art. 4 u.o.o.z określa zakres ochrony „ochrona zabytków polega, w szczególności, na podejmowaniu przez organy administracji publicznej działań mających na celu: 1) zapewnienie warunków prawnych, organizacyjnych i finansowych umożliwiających trwale zachowanie zabytków oraz ich zagospodarowanie i utrzymanie; 2) zapobieganie zagrożeniom mogącym spowodować uszczerbek dla wartości zabytków; 3) udaremnianie niszczenia i niewłaściwego korzystania z zabytków; 4) przeciwdziałanie kradzieży, zaginięciu lub nielegalnemu wywozowi zabytków za granicę; 5) kontrolę stanu zachowania i przeznaczenia zabytków; 6) uwzględnianie zadań ochronnych w planowaniu i zagospodarowaniu przestrzennym oraz przy kształtowaniu środowiska.”

Źródła finansowania	Środki krajowe, środki prywatne, fundusze strukturalnie z perspektywy na lata 2021 – 2027.
----------------------------	--

Nazwa zadania: Wsparcie ochrony walorów przyrodniczych i krajobrazowych	
Uzasadnienie	Gmina będzie podejmowała działania polegające na przeciwdziałaniu degradacji środowiska i ochronie walorów przyrodniczych. Celem jest zachowanie jak najlepszego stanu obszarów cennych przyrodniczo.
Opis	Planowane działania będą mogły dotyczyć stworzeniu systemu identyfikacji obszarów cennych poprzez instalacje tablic informacyjnych, map, ścieżek edukacyjnych i przyrodniczych. Projekty będą mogły być realizowane w partnerstwach np. na lasami państwowymi. Elementem ochrony będą mogły być także dedykowane i wyznaczone dla turystów szlaki, które zapewnią sprawny przepływ ruchu turystycznego i ochronią tereny cenne przez degradacją
Źródła finansowania	Środki krajowe, fundusze strukturalnie z perspektywy na lata 2021 – 2027.

Projekty miękkie w gminie do 2030 r.

Nazwa zadania: Wsparcie seniorów w gminie	
Uzasadnienie	Całe województwo łódzkie mierzy się z problemem depopulacji, starzeniem się społeczeństwa i rosnącymi liczbami seniorów. Należy zatem prowadzić działania zmierzające do zapewnienia im należytej opieki, ale także organizacji aktywności, działań, które będą zwalczały zjawisko wykluczenia społecznego. Dlatego też gmina wzorem innym często większych samorządów zamierza przygotować pilotażowy program wsparcia seniorów w gminie Łęki Szlacheckie.
Opis	Planowane działania będą obejmować organizację zajęć rekreacyjnych, sportowych dla seniorów, wspólnie z gminą biblioteką organizacją zajęć, wyjazdów o charakterze kulturalnym. Przewiduje się także, o ile będzie możliwe pozyskanie na to środków, organizację przez gminę lub partnera prywatnego systemu telekopiarni, wsparcia rehabilitacyjnego.
Źródła finansowania	Budżet Gminy, fundusze strukturalnie z perspektywy na lata 2021 – 2027, dotacje celowe z Budżetu Państwa.

Nazwa zadania: Rozwój amatorskiego sportu wyczynowego wśród dzieci i młodzieży	
Uzasadnienie	Sport amatorski lub w formie rekreacyjnej jest obecny w życiu niemal każdego człowieka. O zaletach zdrowotnych wynikających z uprawiania sportu nikogo nie trzeba przekonywać. Ważne jest jednak, aby od dziecka zaszczepiać pozytywne podejście do sportu. Na terenie gminy znajduje się dość dobra szkolna

	i pozaszkolna infrastruktura sportowa. Tym niemniej istnieje potrzeba wsparcia rozwoju sportu poprzez pomoc w jego organizacji, koordynacji, zapewnieniu odpowiedniego zaplecza.
Opis	Podjęcie prac do zacieśnienia współpracy - samorząd, oświata, stowarzyszenia, rodzice. Wśród potrzeb należy wymienić rozbudowę klubów, wsparcie promocji, wyjazdów kondycyjnych.
Źródła finansowania	Budżet Gminy, dotacje celowe z Budżetu Państwa.

Nazwa zadania: Informatyzacja usług publicznych

Uzasadnienie	Cyfryzacja usług publicznych jest potrzebna i ważna, gminy stoją przed wyzwaniem dostosowania swoich urzędów do wymagań i konieczności realizacji części zadań w formie on-line. Jednak część społeczeństwa nadal czuje się wykluczona cyfrowo.
Opis	W ramach podejmowanych działań będą realizowane szkolenia, doradztwo dla seniorów, niepełnosprawnych, wykluczonych cyfrowo. Planuje się doposażenie jednostek gminnych w sprzęt, a jeśli programy pomocowe to umożliwi być może tak że wsparcie zakupu urządzeń dla mieszkańców, którzy sami nie są w stanie ponieść takiego wydatku. Założeniem jest, aby podnieść jakość wyposażenia jeśli chodzi o urządzenia cyfrowe, o komputery, oprogramowanie i jakość usług elektronicznych oferowanych mieszkańcom.
Źródła finansowania	Budżet Gminy, fundusze strukturalnie z perspektywy na lata 2021 – 2027.

Nazwa zadania: Utworzenie żłobka/klubu małych na terenie gminy

Uzasadnienie	Ważnym aspektem powrotu matek po okresie urlopu macierzyńskiego jest zapewnienie opieki nad dziećmi do lat 3. Taką formą opieki w postaci żłobków, klubów malucha, jest zainteresowanych coraz więcej rodziców.
Opis	W ramach przewidzianych działań gmina zakłada w przypadku dużego zainteresowania stworzenie żłobka lub klubu dziecięcego.
Źródła finansowania	Budżet Gminy, fundusze strukturalnie z perspektywy na lata 2021 – 2027.

Nazwa zadania: Przyjazna edukacja - doposażenie, organizacja zajęć dodatkowych

Uzasadnienie	Poprawa jakości kształcenia na poziomie ogólnym w zakresie wsparcia kompetencji kluczowych na rynku pracy oraz nauczania eksperymentalnego. Nauczanie eksperymentalne jest obecnie szczególnie istotne, ponieważ pozwala na wykształcenie się u uczniów cech, które nie są pobudzane za pomocą kształcenia teoretycznego, tj. kreatywność, ciekawość poznania nowych zagadnień. W ramach projektu zwiększy się dostęp do usług edukacji, zwłaszcza w zakresie dostępu do sprzętu mającego na celu wsparcie kompetencji ogólnych, stanowiących fundament do nauczania eksperymentalnego. Zakupione środki trwałe będą odpowiadać na potrzeby nauczania w dziedzinach kluczowych, dzięki temu uczniowie będą mogli w łatwiejszy i efektywniejszy sposób zrozumieć i zapamiętać otrzymywaną wiedzę. Wzrost
---------------------	---

	<p>aktywności fizycznej u dzieci i młodzieży jest bardzo ważny, ponieważ z badań UNICEFU wynika, że polskie dzieci tyją najszybciej w Europie i w ciągu ostatniej dekady liczba osób z nadwagą podwoiła się. Ponadto ważnym aspektem w edukacji jest kształcenie na poziomie przedszkolnym i tutaj także należy dołożyć starań, aby ta edukacja odbywała się przy pomocy kreatywnych narzędzi dając solidne fundamenty do wejścia dzieci do edukacji szkolnej.</p>
Opis	<p>Planowane jest doposażenie placówek edukacyjnych w sprzęt komputerowy, sprzęt do nauczania eksperymentalnego, doświadczalnego. Ponadto planuje się organizację dodatkowych zajęć z zakresu kształtowania kompetencji kluczowych wśród uczniów. Kompetencja jest kombinacją wiedzy, umiejętności i przyjmowanej postawy. Kompetencje kluczowe to kompetencje, które wspierają rozwój osobisty, włączanie w życie społeczne, aktywne obywatelstwo i możliwość znalezienia zatrudnienia:</p> <ul style="list-style-type: none"> ▪ porozumiewanie się w języku ojczystym ▪ porozumiewanie się w językach obcych ▪ kompetencje matematyczne i podstawowe kompetencje naukowo-techniczne ▪ kompetencje informatyczne ▪ umiejętność uczenia się ▪ kompetencje społeczne i obywatelskie ▪ inicjatywność i przedsiębiorczość <p>świadomość i ekspresja kulturalna.</p>
Źródła finansowania	Budżet Gminy, fundusze strukturalnie z perspektywy na lata 2021 – 2027.

Nazwa zadania: Kompetentne kadry - szkolenia dla pracowników administracji samorządowej i jednostek podległych

Uzasadnienie	<p>Z tym powiązana jest koncepcja <i>uczenia się przez całe życie określana jest obecnie jako lifelong learning</i> i odnosi się do wszelkiej, trwającej przez całe życie, aktywności, mającej na celu rozwój wiedzy i umiejętności w perspektywie osobistej, obywatelskiej, społecznej oraz zorientowanej na zatrudnienie.</p>
Opis	<p>Szkolenia będą organizowane dla pracowników urzędu i jednostek podległych na podstawie bieżących potrzeb po analizie i rozpoznaniu potrzeb szkoleniowych. Szkolenia będą dotyczyć zarówno aspektów miękkich, kompetencyjnych oraz tych związanych z wykonywaniem obowiązków dotyczące prawa zamówień publicznych, prawa budowlanego, gospodarki odpadami, funduszy unijnych.</p>
Źródła finansowania	Budżet Gminy, fundusze strukturalnie z perspektywy na lata 2021 – 2027.

Nazwa zadania: Promocja gminy Łęki Szlacheckie

Uzasadnienie	<p>Gmina zamierza kontynuować i rozwijać aktywność w obszarze promocji, organizacji wydarzeń, festynów wykorzystując walory przyrodnicze i turystyczne jakie daje zalew cieszanowski. Są one ukierunkowane na promocję gminy, integrację mieszkańców i gości odwiedzających gminę ze szczególnym wykorzystaniem możliwości</p>
---------------------	--

	turystycznych, jakie daje zalew. Rozwój turystyki weekendowej jest na pewno szansą dla gminy Łęki Szlacheckie, aby wykreować z niej ciekawą markę. Do tego jednak potrzeba narzędzi, które przyczynią się do promocji i informacji o ofercie gminy.
Opis	Zadanie przewiduje szeroki katalog możliwych działań wśród nich można wymienić organizację koncertów, festynów, pikników i innych wydarzeń o charakterze kulturalnym i rozrywkowym. Gmina zamierza także zaangażować w organizację działań kulturalnych także gminną bibliotekę, która także mogłaby być aktywnym koordynatorem pewnych działań. Udział gminy w wydarzeniach o charakterze wojewódzkim i ogólnopolskim. Ponadto projekt może obejmować przygotowanie ulotek, folderów o gminie, o ofercie turystycznej, szkolenia dla mieszkańców a prowadzenia gospodarstw agroturystycznych. Informacje powinny się także znaleźć na stronie internetowej gminy. Należy promować możliwość spędzania wolnego czasu w gminie poprzez informacje o agroturystyce, ofercie o atrakcjach turystycznych, kulturalnych, sportowych.
Źródła finansowania	Budżet Gminy, fundusze strukturalnie z perspektywy na lata 2021 – 2027.

Nazwa zadania: Edukacja ekologiczna mieszkańców gminy	
Uzasadnienie	W dobie zmian klimatycznych, zwiększającego się zanieczyszczenia środowiska, zjawiska niskiej emisji, rosnących ilości odpadów ważne jest edukowanie społeczności lokalnych w zakresie potrzeby ochrony środowiska przyrodniczego, właściwego gospodarowania zasobami np. wodą, właściwego postępowania z odpadami.
Opis	Planowane są działania podnoszące świadomość ekologiczną dotyczącą odnawianych źródeł energii, segregacji odpadów, smogu. Ważnym aspektem będzie podejmowanie kwestii związanych ze zmianami klimatu, dlatego istotne będą działania promocyjne i informacyjne dotyczące problemów i zagrożeń związanych z ekstremalnymi zjawiskami pogodowymi. Wszystko to pod głównym tematem: mitygacja i adaptacja do zmian klimatu. Przewiduje się prelekcje, warsztaty, zajęcia, inne wydarzenia ekologiczne dla dzieci np. rajdy piesze, rowerowe, wędrowki, młodzieży oraz wszystkich zainteresowanych.
Źródła finansowania	Budżet Gminy, Wojewódzki Fundusz Ochrony Środowiska i Gospodarki Wodnej w Łodzi, Narodowy Fundusz Ochrony Środowiska i Gospodarki Wodnej, fundusze strukturalnie z perspektywy na lata 2021 – 2027.

Rezultaty i efekty prowadzonych działań

Rezultaty przewidzianych zadań zostały uporządkowane w formie otwartego katalogu, który będzie mógł być uzupełniony w zależności do ustalonych wskaźników w

ramach programów operacyjnych wdrażanych w nowej perspektywie. Weryfikacja wskaźników pozwoli na ocenę skuteczności podejmowanych działań i zostanie poddana analizie w ramach monitoringu.

Wartość bazowa 2022 określa się do stanu sprzed realizacji, dlatego też przyjęto, że wartość ta dla potrzeb strategii jest równa zero. Z uwagi na okres przygotowywania dokumentu i fakt, że część projektów jest w fazie koncepcyjnej lub projektowej nie jest możliwe precyzyjne wpisanie wartości docelowej. Dlatego też wartość docelowa wskaźnika nie może zostać skwantyfikowana w wyrażony liczbowo stan danego wskaźnika na moment zakończenia rzeczowej realizacji projektu. Posłużono się opcją opisową. Wartość liczbowe będą uzupełnione już na etapie docelowym opracowywania wniosków o dofinansowanie i projektów technicznych.

L.p. zadania	Nazwa zadania	Wskaźnik	Wartość bazowa 2022	Wartość docelowa 2030	Źródła weryfikacji
1.	Drogi - remonty, modernizacje, przebudowy dróg gminnych i wewnętrznych	– Długość wybudowanych, przebudowanych, zmodernizowanych dróg	0	Wzrost	Dokumentacja techniczna, audyty energetyczne, dane Urzędu Gminy
2.	Rozbudowa infrastruktury edukacyjnej	– Liczba zmodernizowanych obiektów; – Liczba wybudowanych nowych obiektów	0	Wzrost	Dokumentacja techniczna, dane Urzędu Gminy
3.	Poprawa efektywności energetycznej budynków komunalnych	– Liczba zmodernizowanych energetycznie budynków – Powierzchnia użytkowa budynków poddanych termomodernizacji	0	Wzrost	Dokumentacja techniczna, dane Urzędu Gminy
4.	Budowa zbiorczych oczyszczalni	– Liczba wybudowanych oczyszczalni ścieków	0	Wzrost	Dokumentacja techniczna, dane Urzędu

	ścieków w wybranych miejscowościach gminnych				Gminy
	Budowa przydomowych oczyszczalni ścieków	– Liczba wybudowanych przydomowych oczyszczalni ścieków	0	Wzrost	Dokumentacja techniczna, dane Urzędu Gminy
5.	Uporządkowanie gospodarki wodnej	– Długość wybudowanej/zmodernizowanej sieci wodociągowej	0	Wzrost	Dokumentacja techniczna, dane Urzędu Gminy
6.	Modernizacja i doposażenie Punktu Selektywnej Zbiórki Odpadów Komunalnych	– Liczba wspartych Punktów Selektywnego Zbierania Odpadów Komunalnych – Liczba osób objętych selektywnym zbieraniem odpadów	0	Wzrost	Dokumentacja techniczna, dane Urzędu Gminy
7.	Budowa mieszkań komunalnych	– Liczba oddanych do użytku mieszkań komunalnych	0	Wzrost	Dokumentacja techniczna, dane Urzędu Gminy
8	Poprawa estetyki gminy Łęki Szlacheckie poprzez rewitalizację przestrzeni publicznej	– Powierzchnia odnowionych terenów	0	Wzrost	Dokumentacja techniczna, dane Urzędu Gminy
9.	Usuwanie wyrobów zawierających azbest	– Masa wycofanych z użytkowania i unieszkodliwionych wyrobów zawierających azbest	0	Wzrost	Dokumentacja techniczna, dane Urzędu Gminy
10.	Wymiana źródeł ciepła na ekologiczne	– Liczba zmodernizowanych źródeł	0	Wzrost	Dokumentacja techniczna, dane Urzędu

		<p>Ciepła</p> <ul style="list-style-type: none"> - Szacowany roczny spadek emisji gazów cieplarnianych 			Gminy
11.	Odnawialne źródła energii	<ul style="list-style-type: none"> - Liczba wybudowanych jednostek wytwarzania energii elektrycznej z OZE - Liczba wybudowanych jednostek wytwarzania energii cieplnej z OZE - Liczba wybudowanych jednostek wytwarzania energii elektrycznej z biomasy - Liczba wybudowanych jednostek wytwarzania energii elektrycznej z wiatru - Liczba przebudowanych jednostek wytwarzania energii cieplnej z energii geotermicznej 	0	Wzrost	Dokumentacja techniczna, dane Urzędu Gminy
12.	Modernizacja bazy komunalnej	<ul style="list-style-type: none"> - Liczba zakupionego sprzętu 	0	Wzrost	dane Urzędu Gminy
13.	Wymiana i budowa oświetlenia ulicznego na energooszczędne	<ul style="list-style-type: none"> - Liczba wymienionych punktów świetlnych 			
14.	Informatyzacja usług publicznych	<ul style="list-style-type: none"> - Liczba usług publicznych udostępnionych on-line o stopniu dojrzałości 3 - dwustronna interakcja - Liczba usług publicznych udostępnionych on-line o stopniu dojrzałości co najmniej 4 - transakcja 	0	Wzrost	Dokumentacja techniczna, audyty energetyczne, dane Urzędu Gminy

15.	Zagospodarowanie terenów na rekreację i wypoczynek dla mieszkańców	<ul style="list-style-type: none"> – Liczba wybudowanej infrastruktury turystycznej – Liczba istniejących obiektów przystosowanych do pełnienia funkcji turystycznych 	0	Wzrost	Dokumentacja techniczna, dane Urzędu Gminy
16.	Utworzenie żłobka/klubu małych na terenie gminy	<ul style="list-style-type: none"> – Liczba utworzonych miejsc opieki nad dziećmi w wieku do lat 3 – Liczba osób opiekujących się dziećmi w wieku do lat 3 objętych wsparciem w programie 	0	Wzrost	Dokumentacja techniczna, dane Urzędu Gminy
17.	Przyjazna edukacja - doposażenie, organizacja zajęć dodatkowych	<ul style="list-style-type: none"> – Liczba dzieci objętych w ramach programu dodatkowymi zajęciami zwiększającymi ich szanse edukacyjne w edukacji szkolnej i przedszkolnej – Liczba szkół, w których pracownie przedmiotowe wykorzystują doposażenie do prowadzenia zajęć edukacyjnych – Liczba szkół i placówek systemu oświaty wykorzystujących sprzęt TIK do prowadzenia zajęć 	0	Wzrost	Dane Urzędu Gminy

		edukacyjnych			
18.	Kompetentne kadry - szkolenia dla pracowników administracji samorządowej i jednostek podległych	– Liczba osób, które uzyskały kwalifikacje lub nabyły kompetencje	0	Wzrost	Dane Urzędu Gminy
19.	Promocja gminy Łęki Szlacheckie	– Liczba przeprowadzonych działań	0	Wzrost	Dane Urzędu Gminy
20.	Edukacja ekologiczna mieszkańców gminy	– Liczba przeprowadzonych działań	0	Wzrost	Dane Urzędu Gminy

Zgodność Strategii Rozwoju Gminy Łęki Szlacheckie z aktualnymi dokumentami strategicznymi na poziomie europejskim, krajowym, regionalnym i lokalnym

Zgodność z dokumentami europejskimi i krajowymi

L.p	Nazwa dokumentu	Charakterystyka zgodności
1.	Agenda 2030 na rzecz zrównoważonego rozwoju	Dokument Przekształcamy nasz świat: Agenda 2030 na rzecz zrównoważonego rozwoju (Transforming our world: the 2030 Agenda for Sustainable Development) przyjęty przez Organizację Narodów Zjednoczonych (ONZ) to program działań o bezprecedensowym zakresie i znaczeniu, definiujący model zrównoważonego rozwoju na poziomie globalnym. Jego ramy wykraczają daleko poza, realizowane do tej pory, Milenijne Cele Rozwoju przyjęte w 2000 r. Zgodnie z Agendą 2030 współczesny wysiłek modernizacyjny powinien koncentrować się na wyeliminowaniu ubóstwa we wszystkich jego przejawach, przy równoczesnej realizacji szeregu celów gospodarczych, społecznych i środowiskowych. Nowa wizja rozwoju nakreślona w Agendzie koncentruje się na pięciu wielkich zmianach

	<p>transformacyjnych określonych, jako zasada 5P (People, Planet, Prosperity, Peace, Partnership):</p> <p>Ludzie (People)</p> <p>Nie pomijanie nikogo, czyli docieranie do grup wykluczonych, tworzenie warunków i możliwości korzystania z powszechnych praw człowieka i osiągnięć gospodarczych przez wszystkich ludzi, zagwarantowania równego dostępu do zasobów ekonomicznych, podstawowych usług, ziemi, zasobów naturalnych, technologii i finansów.</p> <p>Planeta (Planet)</p> <p>Tworzenie trwałych podstaw zrównoważonego rozwoju poprzez zintegrowanie społecznych, gospodarczych i środowiskowych aspektów rozwoju, zbudowanie modelu rozwoju, który będzie sprzyjał wzrostowi gospodarczemu i większemu włączeniu społecznemu oraz racjonalnie wykorzystywał zasoby środowiska naturalnego, a poprzez to osiągnięcie lepszej jakości życia oraz rozwiązywanie problemu ubóstwa.</p> <p>Dobrobyt (Prosperity)</p> <p>Przekształcanie gospodarek sprzyjające tworzeniu miejsc pracy i zapewnieniu inkluzywnego rozwoju, w tym przestawienie się na zrównoważone modele konsumpcji i produkcji, przy wykorzystaniu nowych technologii i potencjału biznesu, zapewnienie dostępu do dobrej edukacji, opieki zdrowotnej, czystej wody, elektryczności, transportu, telekomunikacji, ułatwianie podejmowania działalności gospodarczej, inwestowania, wymiany handlowej; zintensyfikowanie zrównoważonego rozwoju miast.</p> <p>Pokój (Peace)</p> <p>Budowanie pokoju oraz skutecznych, sprawiedliwych, otwartych i odpowiedzialnych instytucji gwarantujących wzmocnienie roli prawa, włączenie społeczne i współdecydowanie, wzmocnienie roli i odpowiedzialności instytucji, które powinny wspierać rządy prawa, prawo własności, wolność słowa i mediów, wolność polityczną, dostęp do sprawiedliwości, niedyskryminowanie kogokolwiek.</p> <p>Partnerstwo (Partnership)</p> <p>Nowe globalne partnerstwo polegające na solidarności,</p>
--	--

		<p>współpracy, odpowiedzialności i przejrzystości podejmowanych działań, dotyczy to zarówno partnerstwa pomiędzy rządami, jak i administracją lokalną, regionalną, środowiskami naukowymi, biznesem i wszystkimi zainteresowanymi stronami i grupami.</p> <p>Strategia Rozwoju Gminy Łęki Szlacheckie jest zgodna z Agendą 20239, gmina priorytetowo traktuje zrównoważony rozwój w każdym obszarze swojego funkcjonowania.</p> <p>Projektowanie rozwoju gminy odbywa się w oparciu o troskę o środowisko naturalne, dobrobyt mieszkańców, jakość życia i infrastrukturę techniczną.</p>
2.	<p>Polityka Spójności Unii Europejskiej na lata 2021-2027</p>	<p>Cele polityki spójności na lata 2021 – 2027:</p> <ol style="list-style-type: none"> 1. Inteligentniejsza Europa (innovacyjna i inteligentna transformacja gospodarcza) 2. Bardziej ekologiczna, niskoemisyjna Europa (w tym transformacja sektora energetycznego, przejście na gospodarkę o obiegu zamkniętym, dostosowanie do zmian klimatu i zarządzanie ryzykiem) 3. Bardziej połączona Europa (mobilność i łączność TIK) 4. Bardziej prospołeczna Europa (europejski filar praw socjalnych) 5. Europa bliższa obywatelom (zrównoważony rozwój obszarów miejskich, wiejskich i przybrzeżnych oraz inicjatywy lokalne. <p>2 cele horyzontalne:</p> <ul style="list-style-type: none"> - Budowanie potencjału administracyjnego - Współpraca między regionami i ponad granicami (osadzenie współpracy w głównym nurcie). <p>Założenia Strategii realizują politykę spójności na lata 2021 – 2027. Gmina będzie się rozwijać w oparciu o realizację projektów obejmujących m.in. transformację energetyczną, rozwój innowacyjnej przedsiębiorczości, poprawę lokalnej infrastruktury, adaptację do zmian klimatu.</p>
3.	<p>Europejski Zielony Ład (EU Green Deal)</p>	<p>Europejski Zielony Ład (EU Green Deal) to kompleksowa strategia Unii Europejskiej dotycząca ochrony środowiska oraz przeciwdziałaniu zmianom klimatycznym. Tym samym Europa do 2050 r. aspiruje do bycia pierwszym kontynentem neutralnym dla</p>

		<p>klimatu. Plan ambitny, ale możliwy do zrealizowania, biorąc pod uwagę pełne zaangażowanie wszystkich państw członkowskich w jego realizację. Głównym celem, obok neutralności klimatycznej, jest przede wszystkim ochrona życia ludzkiego oraz zwierząt i roślin, przy jednoczesnym wsparciu transformacji energetycznej na rzecz czystej technologii.</p> <p>Europejski Zielony Ład składa się z 10 założeń:</p> <ol style="list-style-type: none"> 1. Europa bez zanieczyszczeń - zanieczyszczenie powietrza, wody oraz rozwiązanie problemu zanieczyszczenia przemysłowego; 2. Przejście na gospodarkę cyrkulacyjną - przyjęcie nowego planu działania na rzecz gospodarki o obiegu zamkniętym do marca 2020 r.; 3. Program "Farm to Fork" - cele dotyczące redukcji chemicznych pestycydów (50% do 2030 r.), nawozów i zwiększenie powierzchni upraw organicznych; 4. Zielona Wspólna Polityka Rolna - wysokie ambicje środowiskowe i klimatyczne w ramach reformy Wspólnej Polityki Rolnej; 5. Mechanizm JUST Transition - wsparcie finansowe dla regionalnych planów transformacji energetycznej; 6. Finansowanie transformacji - fundusze na zielone innowacje i inwestycje publiczne; 7. Czysta, przystępna cenowo i bezpieczna energia - ocena ambicji państw członkowskich ujętych w ramach krajowych planów w zakresie energii i klimatu; 8. Osiągnięcie neutralności klimatycznej - propozycja pierwszej ustawy klimatycznej zapisującej cel neutralności klimatycznej do 2050r.; 9. Zrównoważony transport - przyjęcie strategii na rzecz zrównoważonej i inteligentnej mobilności, a także przegląd dyrektywy w sprawie infrastruktury paliw alternatywnych i rozporządzenia TEN-T; 10. Ochrona europejskiego kapitału naturalnego - propozycja strategii UE na rzecz różnorodności biologicznej do 2030 r.
--	--	--

		Strategia Rozwoju Gminy Łęki Szlacheckie w swoich planach uwzględnia działania dotyczące ochrony środowiska oraz przeciwdziałaniu zmianom klimatycznym, ma to odzwierciedlenie w celach oraz w przewidzianych do realizacji projektach inwestycyjnych.
4.	Strategia na rzecz Odpowiedzialnego Rozwoju do roku 2020 (z perspektywą do 2030 r.)	<p>Strategia określa podstawowe uwarunkowania, cele i kierunki rozwoju kraju w wymiarze społecznym, gospodarczym, regionalnym i przestrzennym w perspektywie roku 2020 i 2030. SOR przedstawia nowy model rozwoju – rozwój odpowiedzialny oraz społecznie i terytorialnie zrównoważony. Jest on oparty o indywidualny potencjał terytorialny, inwestycje, innowacje, rozwój, eksport oraz wysoko przetworzone produkty. Nowy model rozwoju zakłada odchodzenie od dotychczasowego wspierania wszystkich sektorów/branż na rzecz wspierania sektorów strategicznych, mogących stać się motorami polskiej gospodarki. Jego fundamentalnym wyzwaniem jest przebudowanie modelu gospodarczego tak, żeby służył on całemu społeczeństwu.</p> <p>Cele szczegółowe:</p> <p>I. Trwały wzrost gospodarczy oparty coraz silniej o wiedzę, dane i doskonałość organizacyjną (obszary: Reindustrializacja, Rozwój innowacyjnych firm, Małe i średnie przedsiębiorstwa, Kapitał dla rozwoju, Ekspansja zagraniczna);</p> <p>II. Rozwój społecznie wrażliwy i terytorialnie zrównoważony (obszary: Spójność społeczna, Rozwój zrównoważony terytorialnie);</p> <p>III. Skuteczne państwo i instytucje służące wzrostowi oraz włączeniu społecznemu i gospodarczemu (obszary: Prawo w służbie obywatelom i gospodarce, Instytucje prorozwojowe i strategiczne zarządzanie rozwojem, E-państwo, Finanse publiczne, Efektywność wykorzystania środków UE) oraz obszary wpływające na osiągnięcie celów Strategii: Kapitał ludzki i społeczny, Cyfryzacja, Transport, Energia, Środowisko, Bezpieczeństwo Narodowe.</p> <p>Strategia Rozwoju Gminy w swoich założeniach uwzględnia priorytetowe obszary wymienione w Strategii na rzecz</p>

		<i>Odpowiedzialnego Rozwoju. Gmina zamierza aktywnie dbać o rozwój swój i otoczenia społeczno – gospodarczego realizując własne projekty lub tworząc przestrzeń i ramy do realizacji indywidualnych przedsięwzięć.</i>
5.	Krajowa Strategia Rozwoju Regionalnego 2030 (KSRR 2030)	<p>KSRR 2030 jest podstawowym dokumentem strategicznym polityki regionalnej państwa w perspektywie do 2030 r. Strategia ta jest zbiorem wspólnych wartości, zasad współpracy rządu i samorządów oraz partnerów społeczno-gospodarczych na rzecz rozwoju kraju i województw. Dokument określa systemowe ramy prowadzenia polityki regionalnej zarówno przez rząd wobec regionów, jak i wewnątrzregionalne. Odegra on w nadchodzących latach ważną rolę w procesie programowania środków publicznych, w tym funduszy UE.</p> <ol style="list-style-type: none"> 1. Adaptacja do zmian klimatu oraz ograniczanie zagrożeń dla środowiska. 2. Przeciwdziałanie negatywnym skutkom procesów demograficznych. 3. Rozwój i wsparcie kapitału ludzkiego i społecznego. 4. Wzrost produktywności i innowacyjności regionalnych gospodarek. 5. Rozwój infrastruktury podnoszącej konkurencyjność, atrakcyjność inwestycyjną i warunki życia w regionach. 6. Zwiększenie efektywności zarządzania rozwojem (w tym finansowania działań rozwojowych) oraz współpracy między samorządami terytorialnymi i między sektorami. 7. Przeciwdziałanie nierównościom terytorialnym i przestrzennej koncentracji problemów rozwojowych oraz niwelowanie sytuacji kryzysowych na obszarach zdegradowanych. <p>Cele główne i cele szczegółowe polityki regionalnej</p>

		<p style="text-align: center;">Cel główny KSRR:</p> <p style="text-align: center;">Głównym celem polityki regionalnej jest efektywne wykorzystanie endogenicznych potencjałów terytoriów i ich specjalizacji dla osiągnięcia zrównoważonego rozwoju kraju, co stworzy będzie warunki do wzrostu dochodów mieszkańców Polski przy jednoczesnym osiągnięciu spójności w wymiarze społecznym, gospodarczym, środowiskowym i przestrzennym</p> <p style="text-align: center;">Cele KSRR 2030 wpisują się w wyzwania i przewidziane inwestycje tzw. twarde jak i miękkie zaplanowane przez gminę. Gmina Łęki Szlacheckie zamierza prowadzić politykę równoległego rozwoju sfery społecznej, gospodarczej i przestrzennej.</p>
6.	<p>Strategia Zrównoważonego Rozwoju Transportu do 2030 r.</p>	<p>Głównym celem krajowej polityki transportowej przedstawionej w strategii jest zwiększenie dostępności transportowej kraju oraz poprawa bezpieczeństwa uczestników ruchu i efektywności sektora transportowego przez utworzenie spójnego, zrównoważonego, innowacyjnego i przyjaznego użytkownikom systemu transportowego na poziomie krajowym, europejskim i globalnym. Osiągnięcie tego celu pozwoli na rozwijanie dogodnych warunków, sprzyjających stabilnemu rozwojowi gospodarczemu kraju.</p> <p>Realizacja celu głównego w perspektywie do 2030 r. wymaga podjęcia następujących działań:</p> <ul style="list-style-type: none"> • budowy zintegrowanej i wzajemnie powiązanej sieci transportowej służącej konkurencyjnej gospodarce; • poprawy sposobu organizacji i zarządzania systemem transportowym; • zmiany w indywidualnej i zbiorowej mobilności (chodzi m.in. o promocję transportu zbiorowego); • poprawy bezpieczeństwa uczestników ruchu oraz przewożonych

		<p>towarów;</p> <ul style="list-style-type: none"> • ograniczania negatywnego wpływu transportu na środowisko; • poprawy efektywności wykorzystania publicznych środków na przedsięwzięcia transportowe. <p>Gmina Łęki Szlacheckie zamierza dbać o rozwój swojej dostępności transportowej, poprawę bezpieczeństwa ruchu drogowego poprzez realizację inwestycji mających na celu modernizację dróg lokalnych.</p>
7.	<p>Polityka energetyczna Polski do 2040 r.</p>	<p>W PEP2040 podejmowane są strategiczne decyzje inwestycyjne, mające na celu wykorzystanie krajowego potencjału gospodarczego, surowcowego, technologicznego i kadrowego oraz stworzenie poprzez sektor energii dźwigni rozwoju gospodarki, sprzyjającej sprawiedliwej transformacji.</p> <p>Główne filary strategii¹⁴</p> <div style="display: flex; justify-content: space-around; align-items: flex-start;"> <div style="text-align: center;"> <p>I filar</p>  <p>Sprawiedliwa transformacja</p> </div> <div style="text-align: center;"> <p>II filar</p>  <p>Zeroemisyjny system energetyczny</p> </div> <div style="text-align: center;"> <p>III filar</p>  <p>Dobra jakość powietrza</p> </div> </div> <p>Gmina Łęki Szlacheckie uwzględni w swoich planach działania związane z efektywnością energetyczną planuje dalszy rozwój odnawialnych źródeł energii, przechodzenie na gospodarkę niskoemisyjną.</p>
8.	<p>Strategia Rozwoju Województwa Łódzkiego 2030</p>	<p>Strategia rozwoju województwa jest najważniejszym dokumentem samorządu województwa określającym wizję i cele polityki regionalnej w wymiarze gospodarczym, społecznym i przestrzennym oraz działania niezbędne do ich osiągnięcia.</p> <p>W Strategii wskazano trzy cele strategiczne w ramach trzech sfer: gospodarczej, społecznej i przestrzennej:</p> <ul style="list-style-type: none"> • Nowoczesna i konkurencyjna gospodarka, • Obywatelskie społeczeństwo równych szans, • Atrakcyjna i dostępna przestrzeń.

¹⁴ <https://bip.mos.gov.pl/strategie-plany-programy/polityka-energetyczna-polski-do-2040-r/>.

**Zgodność celów Strategii Rozwoju Gminy Łęki Szlacheckie z celami Strategii
Rozwoju Województwa Łódzkiego 2030**

Cele Strategii rozwoju Gminy Łęki Szlacheckie	Cele Strategii rozwoju Województwa Łódzkiego
<p>Cel strategiczny: Gmina Łęki Szlacheckie atrakcyjna, bezpieczna i konkurencyjna do życia oraz pracy</p> <p>Cel strategiczny: Przeciwdziałanie negatywnym skutkom zmian klimatu</p> <p>Cel strategiczny: Wsparcie rozwoju i konkurencyjności lokalnej gospodarki</p> <p>Cel strategiczny: Wsparcie i rozwój kapitału społecznego</p>	<ul style="list-style-type: none"> ▪ Cel horyzontalny: Efektywnie i odpowiedzialnie zarządzane województwo
<p>Cel strategiczny: Gmina Łęki Szlacheckie atrakcyjna, bezpieczna i konkurencyjna do życia oraz pracy</p>	<ul style="list-style-type: none"> ▪ ochrona i kształtowanie krajobrazu ▪ zwiększenie dostępności transportowej ▪ nowoczesna energetyka w województwie
<p>Cel strategiczny: Przeciwdziałanie negatywnym skutkom zmian klimatu</p>	<ul style="list-style-type: none"> ▪ adaptacja do zmian klimatu i poprawa jakości zasobów środowiska
<p>Cel strategiczny: Wsparcie rozwoju i konkurencyjności lokalnej gospodarki</p>	<ul style="list-style-type: none"> ▪ zwiększenie potencjału badawczego i innowacyjnego ▪ wsparcie rozwoju MŚP ▪ rozwój sektora rolnego i zwiększenie jego konkurencyjności
<p>Cel strategiczny: Wsparcie i rozwój kapitału społecznego</p>	<ul style="list-style-type: none"> ▪ podnoszenie jakości kapitału ludzkiego ▪ rozwój kapitału społecznego ▪ poprawa stanu zdrowia mieszkańców ▪ ograniczenie skali ubóstwa

**Zgodność celów Strategii Rozwoju Gminy Łęki Szlacheckie z celami Strategii
Rozwoju Powiatu Piotrkowskiego na lata 2021 - 2030**

Cele Strategii rozwoju Gminy Łęki Szlacheckie	Cele Strategii rozwoju Powiatu Piotrkowskiego
Cel strategiczny: Gmina Łęki Szlacheckie atrakcyjna, bezpieczna i konkurencyjna do życia oraz pracy	Rozwój infrastruktury: <ul style="list-style-type: none"> - Poprawa stanu i rozwój infrastruktury komunikacyjnej (drogowej, pieszej i rowerowej) - Zwiększenie znaczenia transportu zbiorowego – autobusowego, kolejowego - Poprawa infrastruktury telekomunikacyjnej - Zwiększenie ilości instalacji odnawialnych źródeł energii Wykorzystanie i ochrona potencjałów Powiatu, w tym rozwój gospodarczy: <ul style="list-style-type: none"> - Rozwój oferty kulturalnej Powiatu - Rozwój oferty turystyczno-rekreacyjnej - Budowanie i promocja marki Powiatu i całego regionu
Cel strategiczny: Przeciwdziałanie negatywnym skutkom zmian klimatu	Wykorzystanie i ochrona potencjałów Powiatu, w tym rozwój gospodarczy: <ul style="list-style-type: none"> - Adaptacja do zmian klimatu - Gospodarka o obiegu zamkniętym Rozwój infrastruktury: <ul style="list-style-type: none"> - Zwiększenie ilości instalacji odnawialnych źródeł energii
Cel strategiczny: Wsparcie rozwoju i konkurencyjności lokalnej gospodarki	Wykorzystanie i ochrona potencjałów Powiatu, w tym rozwój gospodarczy: <ul style="list-style-type: none"> - Gospodarka o obiegu zamkniętym - Rozwój oferty kulturalnej Powiatu

	<ul style="list-style-type: none"> - Rozwój oferty turystyczno-rekreacyjnej - Budowanie i promocja marki Powiatu i całego regionu - Współpraca z przedsiębiorcami
Cel strategiczny: Wsparcie i rozwój kapitału społecznego	<p>Poprawa jakości życia w Powiecie, w tym rozwój społeczny oraz podniesienie jakości usług publicznych:</p> <ul style="list-style-type: none"> - Zapewnienie równego, adekwatnego do rzeczywistych potrzeb dostępu do opieki zdrowotnej - Poprawa poziomu Zarządzania Kryzysowego - Poprawa jakości kształcenia i rozwój oferty oświatowej - Poprawa komunikacji samorządu z mieszkańcami oraz podnoszenie jakości świadczonych usług - Aktywizacja mieszkańców i przeciwdziałanie wykluczeniu społecznemu

System wdrażania strategii

Realizacja, monitoring i ewaluacja

Strategia Rozwoju Gminy jest dokumentem, który powinien podlegać monitoringowi i aktualizacji, tak żeby przez cały okres obowiązywania odzwierciedlała potrzeby i stan gminy.

System monitorowania i ewaluacji jest istotnym wymogiem, stawianym dokumentom strategicznym i ma koncentrować się na weryfikacji postępów we wdrażaniu oraz osiąganiu założonych celów. Gromadzenie i interpretacja danych dotyczących strategii pozwala na bieżące korekty działań komórek organizacyjnych i osób wdrażających strategię w razie wystąpienia nieprawidłowości.

Monitoring wdrażania strategii służy:

- kontroli postępu realizacji poszczególnych projektów wyznaczonych w ramach poszczególnych celów strategicznych;
- obserwacji i ocenie stanu zaawansowania konkretnych projektów umożliwiającej bieżącą identyfikację trudności w ich realizacji;
- ocenie zaangażowania komórek organizacyjnych i osób odpowiedzialnych za ich wdrażanie;
- weryfikacji zgodności z założonymi celami;
- efektywności wykorzystania przeznaczonych na ich realizację środków.

Celem przeprowadzania monitoringu jest weryfikacja danych odnośnie realizacji celów operacyjnych i dokonywanie bieżących korekt w procesie wdrażania zadań, podczas gdy w przypadku ewaluacji chodzi o formułowanie wniosków i rekomendacji mogących posłużyć udoskonalaniu założeń, jak i innych działań, które będą prowadzone w przyszłości. Natomiast ewaluacja dostarcza informacji potrzebnych do rozwiązywania problemów, które nie mogą zostać zdiagnozowane jedynie w oparciu o monitoring¹⁵. Ewaluacja to obiektywna ocena rezultatu wdrażania strategii, której celem jest dostarczenie rzetelnych i przydatnych informacji, służących wsparciu procesu decyzyjnego. Celem systemu monitorowania i ewaluacji jest:

- ocenianie skuteczności strategii;
- wczesne ostrzeganie przed zagrożeniami;
- wykrywanie zbliżania się do momentów, w których następuje konieczność zmiany drogi rozwoju gminy;
- dostarczenie informacji niezbędnych do ewaluacji i w konsekwencji podjęcia decyzji o aktualizacji całej strategii lub niektórych jej części.
- Zakres monitorowania i ewaluacji obejmuje:
 - realizację strategii,
 - ocenę stopnia osiągnięcia celów operacyjnych,
 - czynniki rozwojowe wewnętrzne i w otoczeniu, które w istotny sposób oddziaływały na dotychczasową realizację strategii i wpływają na ewentualną potrzebę jej aktualizacji.

System składa się z dwóch części składowych tj.:

- I. Monitoringu obejmującego zbieranie i selekcjonowanie informacji, wskazanie jednostek odpowiedzialnych za pozyskiwanie, gromadzenie, przechowywanie i przetwarzanie informacji niezbędnych do wyliczania wskaźników monitoringu. Ważne jest, aby informacje były zawsze aktualne, uporządkowane i dostępne dla

¹⁵ Ewaluacja. Poradnik dla pracowników administracji publicznej.

zainteresowanych. Monitoring realizacji poszczególnych celów operacyjnych odbywać się będzie w oparciu o przypisane do nich mierzalne wskaźniki.

- II. Ewaluacji obejmującego ocenę i interpretację zgromadzonych w podsystemie monitoringu danych. Podstawę ewaluacji stanowią będą dane pochodzące z monitoringu, tj. systematycznego badania procesu wdrażania strategii oraz efektów podejmowanych działań. Sprawnie funkcjonujący i odpowiednio zaplanowany system monitoringu jest podstawowym warunkiem pozyskania rzetelnych danych umożliwiających dokonanie ewaluacji strategii.

Źródła finansowania

Fundusze unijne w nowej perspektywie pomogą wzmocnić polską gospodarkę, ale przede wszystkim umożliwią szybsze wyjście z kryzysu wywołanego przez pandemię koronawirusa. Środki finansowe zostaną zainwestowane w rozwój, infrastrukturę, cyfryzację, środowisko, edukację, rolnictwo, zdrowie oraz tworzenie nowych miejsc pracy. Nowa perspektywa finansowa Unii Europejskiej na lata 2021 - 2027 stwarza duże możliwości realizacji celów zawartych w strategii poprzez pozyskiwanie funduszy strukturalnych Unii Europejskiej.

Okolo 60 % funduszy z polityki spójności trafi do programów realizowanych na poziomie krajowym. Pozostałe 40 % otrzymają programy regionalne, zarządzane przez marszałków województw. Pieniądze na programy regionalne podzielono według algorytmu opartego na danych statystycznych, między innymi na liczbie ludności i PKB na mieszkańca. Z kolei środki z Funduszu na rzecz Sprawiedliwej Transformacji zostaną skierowane na łagodzenie skutków transformacji do gospodarki neutralnej dla klimatu. Skorzystają z niego województwa: śląskie, małopolskie, dolnośląskie, wielkopolskie, lubelskie i **łódzkie**.

Każde województwo posiada własny program, który sfinansuje inwestycje na jego terenie. Łącznie województwa dostaną 153 mld 44% wszystkich pieniędzy europejskich:

- ❖ ***rozwój przedsiębiorczości,***
- ❖ ***lepszy dostęp do edukacji, ochrony zdrowia i kultury,***
- ❖ ***poprawa infrastruktury społecznej,***
- ❖ ***troska o środowisko,***
- ❖ ***technologie cyfrowe, energetyka i transport.***

Poza budżetem własnym przewidzianym na inwestycje do dyspozycji gminy i pozostałych interesariuszy będą fundusze strukturalne, w tym **Fundusze Europejskie dla Łódzkiego 2027**, czyli program, który będzie stanowił podstawowy dokument, określający

kierunki wykorzystania środków Europejskiego Funduszu Rozwoju Regionalnego i Europejskiego Funduszu Społecznego Plus w województwie łódzkim. Region planuje wspierać szeroki zakres działań przy wykorzystaniu Funduszy Europejskich, obejmujący m.in.:

- działalność B+R,
- inwestycje w MŚP,
- wykorzystanie odnawialnych źródeł energii,
- efektywność energetyczną,
- zrównoważony transport,
- adaptację do zmian klimatu,
- gospodarkę wodną,
- bioróżnorodność,
- gospodarkę o obiegu zamkniętym,
- zatrudnienie,
- dostęp do usług społecznych,
- włączenie społeczne,
- rozwój umiejętności i kompetencji,
- działania z zakresu turystyki, kultury i rewitalizacji.

Planowane priorytety w ramach programu:

- I. Priorytet: 1. FUNDUSZE EUROPEJSKIE DLA INNOWACYJNEGO ŁÓDZKIEGO;
- II. Priorytet: 2. FUNDUSZE EUROPEJSKIE DLA ZIELONEGO ŁÓDZKIEGO;
- III. Priorytet: 3. FUNDUSZE EUROPEJSKIE DLA MOBILNEGO ŁÓDZKIEGO;
- IV. Priorytet: 4. FUNDUSZE EUROPEJSKIE DLA LEPIEJ POŁĄCZONEGO ŁÓDZKIEGO;
- V. Priorytet: 5. FUNDUSZE EUROPEJSKIE DLA ROZWOJU LOKALNEGO W ŁÓDZKIEM;
- VI. Priorytet: 6. FUNDUSZE EUROPEJSKIE DLA ŁÓDZKIEGO PRZYJAZNEGO MIESZKAŃCOM;
- VII. Priorytet: 7. FUNDUSZE EUROPEJSKIE DLA ZATRUDNIENIA I INTEGRACJI W ŁÓDZKIEM;
- VIII. Priorytet: 8. FUNDUSZE EUROPEJSKIE DLA EDUKACJI I KADR W ŁÓDZKIEM
- IX. Priorytet: 9. FUNDUSZE EUROPEJSKIE DLA ŁÓDZKIEGO W TRANSFORMACJI

Ponadto środki będą dostępne w ramach Wspólnej Polityki Rolnej. W jej ramach będzie wdrażany w nowym okresie Program Rozwoju Obszarów Wiejskich. Ponadto zrównoważony rozwój obszarów wiejskich będzie wspierany przez Krajową Sieć Obszarów Wiejskich

(KSOW) oraz Lokalnych Grup Działania Nowe działania w ramach WPR będą koncentrowały się na wspieraniu rozwoju sektora rolno-spożywczego oraz ocenie jego oddziaływania na klimat i środowisko, ze szczególnym uwzględnieniem ich ochrony. Dla Miejskich Obszarów Funkcjonalnych w nowej perspektywie finansowej 2021-2027 przewidziano wsparcie w postaci Zintegrowanych Inwestycji Terytorialnych (ZIT). Szczegółowy zakres wsparcia w ramach ZIT zostanie określony zgodnie z Umową Partnerstwa w programie regionalnym. W ramach instrumentu ZIT realizowane będą mogły być projekty o zintegrowanym charakterze pod względem tematycznym lub terytorialnym, koncentrujące się na wyzwaniach rozwojowych, które jednostki samorządu terytorialnego tworzące MOF zdecydują się adresować wspólnie, tak na etapie realizacji projektu jak i późniejszej eksploatacji.

Planowane programy w latach 2021 – 2027¹⁶

Program Fundusze Europejskie dla Rozwoju Społecznego (FERS)

Pieniądze z Funduszu Europejskiego dla Rozwoju Społecznego będą inwestowane między innymi w poprawę sytuacji osób na rynku pracy, zwiększenie dostępności dla osób ze szczególnymi potrzebami, zapewnienie opieki nad dziećmi, edukację i zdrowie.

Celem FERS będzie poprawa sytuacji zawodowej i społecznej osób z niepełnosprawnościami. Dofinansowanie z FERS trafi także na zwiększenie dostępności opieki żłobkowej. FERS będzie koncentrował się także na jakości edukacji, w tym kształcenia zawodowego i szkolnictwa wyższego. W obszarze zdrowia, podobnie jak w obecnej perspektywie finansowej, priorytetem będzie przejście od opieki instytucjonalnej do opieki lokalnej. Fundusze unijne w ramach FERS wesprą także osoby starsze potrzebujące opieki oraz dzieci i młodzież z zaburzeniami psychicznymi.

Program Fundusze Europejskie dla Nowoczesnej Gospodarki (FENG)

¹⁶ <https://www.funduszeuropejskie.gov.pl/strony/o-funduszach/fundusze-2021-2027/>



Nowoczesna Gospodarka

Program Fundusze Europejskie dla Nowoczesnej Gospodarki 2021-2027 stanowi kontynuację dwóch wcześniejszych programów Innowacyjna Gospodarka 2007-2013 oraz Inteligentny Rozwój 2014-2020.

Przed Programem stawiamy następujące cele:

- zwiększenie potencjału w zakresie badań i innowacji oraz wykorzystywanie zaawansowanych technologii;
- wzrost konkurencyjności MŚP;
- rozwinięcie umiejętności na rzecz inteligentnej specjalizacji, transformacji przemysłowej i przedsiębiorczości;
- transformacja gospodarki w kierunku Przemysłu 4.0 oraz zielonych technologii

Realizacja jest przewidziana w formie instrumentów pogrupowanych w cztery priorytety:

I – Wsparcie dla przedsiębiorców, czyli zapewnienie dofinansowania w obszarach B+R, wdrożeń nowych rozwiązań, infrastruktury B+R, internacjonalizacji, rozwoju kompetencji, automatyzacji i robotyzacji, zielonej gospodarki.

II – Środowisko przyjazne innowacjom, czyli wspieranie projektów strategicznym znaczeniu dla polskiej gospodarki, w tym m.in. rozbudowy publicznej infrastruktury badawczej, transferu i komercjalizacji technologii powstających na uczelniach i w instytutach, a także wzmocnienie potencjału instytucji otoczenia biznesu takich jak akceleratory, klastry, instytucje badawcze oraz szerokie wsparcie start-upów.

III - Zazielenienie przedsiębiorstw, czyli wsparcie projektów bezpośrednio przyczyniających się do realizacji celów Europejskiego Zielonego Ładu, w tym neutralności klimatycznej, zielonej transformacji gospodarki i zrównoważonego rozwoju. Oferta dla przedsiębiorstw będzie obejmować zielony fundusz gwarancyjny, kredyt ekologiczny oraz projekty IPCEI. Uzupełnieniem będą innowacyjne zamówienia publiczne na prace B+R nad

technologiami i produktami jeszcze nieistniejącymi na rynku, pożądanymi ze względów społecznych i środowiskowych.

IV - Pomoc techniczna, czyli zapewnienie systemowego wsparcia dla potencjalnych beneficjentów poprzez realizację działań zachęcających i ułatwiających ubieganie się o środki z Programu, kontynuacja STEP i Innovation Coach, wspieranie beneficjentów w realizacji projektów, a także zapewnienie wsparcia administracyjnego w realizacji Programu.

Oferta Programu skierowana jest do:

- przedsiębiorstw,
- sektora nauki,
- konsorcjów przedsiębiorców oraz konsorcjów przedsiębiorców z organizacjami badawczymi,
- instytucji otoczenia biznesu, czyli ośrodków przedsiębiorczości, ośrodków innowacji, instytucji finansowych.

Formy wsparcia:

Oferujemy:

- dotacje,
- instrumenty finansowe,
- kapitałowe oraz gwarancyjne,
- instrumenty łączące finansowanie zwrotne i dotacyjne.

Budżet:

ok 7,9 mld euro

Fundusze Europejskie na Rozwój Cyfrowy (FERC)



Rozwój Cyfrowy

Program Fundusze Europejskie na Rozwój Cyfrowy 2021-2027 jest kontynuacją Programu Polska Cyfrowa 2014-2020 i stanowi kolejny etap cyfrowej transformacji kraju. Zakres wsparcia w ramach Programu jest komplementarny ze wsparciem pozostałych programów realizujących cele polityki spójności na lata 2021-2027 oraz innych instrumentów krajowych i unijnych. Ryzyko pokrywania się obszarów wsparcia będzie niwelowała przyjęta linia demarkacyjna uzgodniona między poszczególnymi programami krajowymi i regionalnymi.

Cele Programu:

- budowa społeczeństwa gigabitowego w Polsce,
- udostępnienie zaawansowanych e-usług pozwalających w pełni na elektroniczne załatwienie spraw obywateli i przedsiębiorców (4 i 5 stopień e-dojrzałości usług),
- zapewnienie cyberbezpieczeństwa poprzez wsparcie w ramach nowego dedykowanego obszaru interwencji,
- rozwój gospodarki opartej na danych wykorzystującej najnowsze technologie cyfrowe,
- rozwój współpracy na rzecz tworzenia cyfrowych rozwiązań problemów społeczno-gospodarczych,
- wsparcie rozwoju zaawansowanych kompetencji cyfrowych, w tym również w obszarze cyberbezpieczeństwa dla jst i przedsiębiorców.

Pandemia COVID-19 pokazała jak istotny jest szybki rozwój ww. obszarów dla sprawnego funkcjonowania gospodarki i społeczeństw w czasie tego typu zagrożeń. To dzięki procesowi cyfryzacji możliwa jest zdalna praca i edukacja, korzystanie z e-usług publicznych, w tym usług zdrowotnych, a także robienie zakupów czy załatwianie spraw w banku bez wychodzenia z domu.

Program kierowany jest przede wszystkim do:

- przedsiębiorców,
- administracji publicznej,
- organizacji pozarządowych,
- podmiotów systemu szkolnictwa wyższego i nauki,
- podmiotów leczniczych,
- instytucji kultury.

Zakładana forma wsparcia:

- dotacje.

Budżet

- Ok. 2 mld euro.

Fundusze Europejskie na Infrastrukturę, Klimat i Środowisko



Infrastruktura, Klimat,
Środowisko

Głównym celem Programu jest poprawa warunków rozwoju kraju poprzez budowę infrastruktury technicznej i społecznej zgodnie z założeniami rozwoju zrównoważonego, w tym poprzez:

- obniżenie emisyjności gospodarki transformację w kierunku gospodarki przyjaznej środowisku i o obiegu zamkniętym;
- budowę efektywnego i odpornego systemu transportowego o jak najniższym negatywnym wpływie na środowisko naturalne;
- dokończenie realizacji odcinków sieci bazowej TEN-T do roku 2030;
- poprawę bezpieczeństwa transportu zapewnienie równego dostępu do opieki zdrowotnej oraz poprawę odporności systemu ochrony zdrowia;
- wzmocnienie roli kultury w rozwoju społecznym i gospodarczym.

Program przyczyni się do zwiększenia efektywności energetycznej mieszkalnictwa, budynków użyteczności publicznej i przedsiębiorstw oraz zwiększy udział zielonej energii z odnawialnych źródeł energii w końcowym zużyciu energii.

Inwestycje w infrastrukturę energetyczną mają przynieść poprawę jakości i bezpieczeństwa funkcjonowania sieci elektroenergetycznych oraz rozwój inteligentnych sieci gazowych i wzrost ich znaczenia w nowoczesnym, zielonym systemie energetycznym. Inwestycje w sektorze środowiska mają przyczynić się do większej odporności na zmiany klimatu (w tym na susze i powodzie) oraz ochronę dziedzictwa przyrodniczego (wzrost zdolności retencyjnych oraz poprawę systemów monitorowania i zarządzania kryzysowego).

W Programie duże znaczenia przywiązano do poprawy gospodarowania wodą pitną oraz ściekami komunalnymi, a także odpadami komunalnymi. Planuje się wzmocnić ochronę bioróżnorodności i naturalnych ekosystemów; będziemy rozwijać systemy monitorowania zasobów przyrodniczych, aby ułatwić ich ochronę. Celem jest zmniejszenie emisji w

transporcie poprzez rozwój transportu szynowego, w tym w miastach, zwiększymy dostępność komunikacji zbiorowej, a także alternatywne wobec dróg łańcuchy logistyczne (porty morskie, drogi wodne śródlądowe, przewozy intermodalne).

Oferta Programu skierowana będzie do m.in.:

- przedsiębiorstw,
- jednostek samorządu terytorialnego,
- podmiotów świadczących usługi publiczne w ramach realizacji obowiązków własnych jednostek samorządu terytorialnego,
- właścicieli budynków mieszkalnych,
- państwowych jednostek budżetowych i administracji publicznej,
- dostawców usług energetycznych,
- zarządców dróg krajowych i linii kolejowych,
- służb ratowniczych (ratownictwo techniczne) i odpowiedzialnych za bezpieczeństwo ruchu,
- Państwowej Straży Pożarnej,
- podmiotów zarządzających portami lotniczymi oraz portami morskimi,
- organizacji pozarządowych,
- instytucji ochrony zdrowia, instytucji kultury,
- kościoły i związki wyznaniowe.

Formy wsparcia:

- dotacje,
- instrumenty finansowe,
- instrumenty łączące finansowanie zwrotne i dotacyjne.

Budżet:

- ponad 25 mld euro.