



# DZIENNIK URZĘDOWY

## WOJEWÓDZTWA ŁÓDZKIEGO

---

Łódź, dnia 20 stycznia 2022 r.

Poz. 400

### UCHWAŁA NR XXXIX/217/2021 RADY GMINY ŁĘKI SZLACHECKIE

z dnia 29 grudnia 2021 r.

#### **w sprawie przyjęcia Gminnego programu opieki nad zabytkami Gminy Łęki Szlacheckie na lata 2021 – 2024**

Na podstawie art. 18 ust. 2 pkt. 15 ustawy z dnia 8 marca 1990 r. o samorządzie gminnym art. 87 ust. 3 i 4 ustawy z dnia 23 lipca 2003 r. o ochronie zabytków i opiece nad zabytkami (t.j. Dz.U. z 2021 r. poz. 710), po zasięgnięciu opinii Łódzkiego Wojewódzkiego Konserwatora Zabytków, Rada Gminy Łęki Szlacheckie uchwala co następuje:

**§ 1.** Przyjmuje się „Gminny program opieki nad zabytkami Gminy Łęki Szlacheckie na lata 2021–2024”, stanowiący załącznik do niniejszej uchwały.

**§ 2.** Wykonanie uchwały powierza się Wójtowi Gminy Łęki Szlacheckie.

**§ 3.** Uchwała wchodzi w życie po upływie 14 dni od dnia ogłoszenia w Dzienniku Urzędowym Województwa Łódzkiego.

Przewodniczący Rady Gminy  
Łęki Szlacheckie

**Agnieszka Łysoń**



PROGRAM OPIEKI NAD ZABYTKAMI  
GMINY ŁĘKI SZLACHECKIE  
NA LATA 2021-2024

**Łęki Szlacheckie 2021**

## Spis treści

1. Wstęp
2. Podstawa prawna opracowania gminnego programu opieki nad zabytkami
  - 2.1 Terminy i definicje
3. Uwarunkowania prawne ochrony i opieki nad zabytkami w Polsce
  - 3.1 Ochrona zabytków wynikająca z prawa międzynarodowego
4. Uwarunkowania zewnętrzne ochrony dziedzictwa kulturowego
  - 4.1. Strategiczne cele polityki państwa w zakresie ochrony zabytków i opieki nad zabytkami
  - 4.2. Relacje gminnego programu opieki nad zabytkami z dokumentami wykonanymi na poziomie województwa i powiatu
5. Uwarunkowania wewnętrzne ochrony dziedzictwa kulturowego
  - 5.1. Relacje gminnego programu opieki nad zabytkami z dokumentami wykonanymi na poziomie gminy (analiza dokumentów programowych gminy)
  - 5.2. Charakterystyka zasobów i analiza stanu dziedzictwa i krajobrazu kulturowego gminy
    - 5.2.1. Zarys historii obszaru gminy
    - 5.2.2. Krajobraz kulturowy
    - 5.2.3. Zabytki nieruchome
    - 5.2.4. Zabytki ruchome
    - 5.2.5. Zabytki archeologiczne
    - 5.2.6. Zabytki w zbiorach muzealnych i innych
    - 5.2.7. Dziedzictwo niematerialne
  - 5.3. Zabytki objęte prawnymi formami ochrony
  - 5.4. Zabytki w gminnej ewidencji zabytków
  - 5.5. Zabytki o najwyższym znaczeniu dla gminy
6. Ocena stanu dziedzictwa kulturowego gminy. Analiza szans i zagrożeń
7. Założenia programowe
  - 7.1. Priorytety programu opieki
  - 7.2. Kierunki działań i zadania programu opieki
8. Instrumentarium realizacji programu opieki nad zabytkami
9. Zasady oceny realizacji programu opieki nad zabytkami
10. Źródła finansowania programu opieki nad zabytkami
11. Realizacja i finansowanie przez gminę zadań z zakresu ochrony zabytków
12. Część graficzna programu opieki nad zabytkami
13. Aneksy
14. Wykaz materiałów, na których oparto opracowanie

## 1. WSTĘP

W systemie ochrony zabytków w naszym kraju dominującą rolę posiada państwo, jednak dla administracji samorządowej także przewidziano szereg ustawowych zadań do wykonania. Jedną z istotniejszych regulacji wprowadzonych reformą z 2003 roku była pewna decentralizacja części zadań z zakresu ochrony zabytków, które weszły m.in. do katalogu zadań własnych gminy. Zgodnie z art. 7 ust. 1 pkt 9 ustawy z dnia 8 marca 1990 r. o samorządzie gminnym (Dz.U. z 2021 r. poz. 1372) opieka i ochrona nad zabytkami jest zadaniem własnym gminy.

Głównym założeniem sporządzanego dokumentu jest zamierzone modelowanie indywidualnego – lokalnego dziedzictwa kulturowego i eksponowanie jego zasobów, co przyczyni się do propagowania dorobku kultury materialnej i niematerialnej, zacieśniania więzi lokalnych, podtrzymywania obyczajów i podniesienia atrakcyjności gminy Łęki Szlacheckie. Gminny program opieki nad zabytkami, opracowany na podstawie Gminnej Ewidencji Zabytków, stanowi podstawowy instrument, którym posługuje się Gmina w celu kształtowania i ochrony zasobu dziedzictwa na podległym sobie terenie. Niniejsze opracowanie sporządzono zgodnie z art. 87 ustawy z dnia 23 lipca 2003 r. o ochronie zabytków i opiece nad zabytkami (Dz.U. z 2021 r. poz. 710) oraz z wytycznymi Narodowego Instytutu Dziedzictwa.

Zasób rzeczy nieruchomości i ruchomych wraz z wartościami duchowymi, zjawiskami historycznymi i obyczajowymi, uznawany za godny ochrony prawnej dla dobra społeczeństwa i jego rozwoju oraz przekazania następnym pokoleniom z uwagi na zrozumiałe i akceptowalne wartości historyczne, patriotyczne, naukowe i artystyczne, mające znaczenie dla tożsamości i ciągłości rozwoju politycznego, społecznego i kulturalnego, dowodzenia prawd i upamiętniania wydarzeń historycznych, kultywowania poczucia piękna i wspólnoty cywilizacyjnej zostało zdefiniowanych jednym pojęciem dziedzictwa kulturowego.

Gminny program opieki nad zabytkami dla gminy Łęki Szlacheckie opracowano dla określenia działań niezbędnych do sprawowania należytej opieki nad zabytkami na terenie gminy w najbliższym okresie. Program ma określić swego rodzaju stan idealny, do którego należy dążyć. Program Opieki nad Zabytkami, jako dokument strategiczny, ma na celu ukierunkować i zoptymalizować działania w zakresie ochrony dziedzictwa kulturowego, a w szczególności zabytków nieruchomości i ruchomych, jako elementów o kluczowym znaczeniu dla popularyzacji historii i tradycji obszaru gminy, ustosunkować się do zachodzących zmian funkcji, jaką aktualnie może pełnić zabytek. W zakresie opieki nad zabytkami: wskazywać konieczne do wykonania zadania i sugerować sposoby ich realizacji poprzez określenie podstawowych założeń organizacyjnych, finansowych i ochronnych.

Program jest sporządzany przez organ wykonawczy gminy - Wójta a następnie zostaje przedstawiony Radzie Gminy, która po uzgodnieniach z Wojewódzkim Konserwatorem Zabytków, program przyjmuje w drodze uchwały. Z realizacji programu Wójt Gminy co dwa lata sporządza sprawozdanie, które przedstawia Radzie Gminy do akceptacji.

## 2. PODSTAWA PRAWNA OPRACOWANIA GMINNEGO PROGRAMU OPIEKI NAD ZABYTKAMI

Obowiązek opracowania Gminnego Programu Opieki nad Zabytkami został zawarty w ustawie z 23 lipca 2003 r. o ochronie zabytków i opiece nad zabytkami (zwanej dalej u.o.z.). Art. 87 powyższej ustawy, stanowi iż:

„1. Zarząd województwa, powiatu lub wójt (burmistrz, prezydent miasta) sporządza na okres 4 lat odpowiednio wojewódzki, powiatowy lub gminny program opieki nad zabytkami.

2. Programy, o których mowa w ust. 1, mają na celu, w szczególności:

1) włączenie problemów ochrony zabytków do systemu zadań strategicznych,

- wynikających z koncepcji przestrzennego zagospodarowania kraju;
- 2) uwzględnianie uwarunkowań ochrony zabytków, w tym krajobrazu kulturowego i dziedzictwa archeologicznego, łącznie z uwarunkowaniami ochrony przyrody i równowagi ekologicznej;
  - 3) zahamowanie procesów degradacji zabytków i doprowadzenie do poprawy stanu ich zachowania;
  - 4) wyeksponowanie poszczególnych zabytków oraz walorów krajobrazu kulturowego;
  - 5) podejmowanie działań zwiększających atrakcyjność zabytków dla potrzeb społecznych, turystycznych i edukacyjnych oraz wspieranie inicjatyw sprzyjających wzrostowi środków finansowych na opiekę nad zabytkami;
  - 6) określenie warunków współpracy z właścicielami zabytków, eliminujących sytuacje konfliktowe związane z wykorzystaniem tych zabytków;
  - 7) podejmowanie przedsięwzięć umożliwiających tworzenie miejsc pracy związanych z opieką nad zabytkami. (...)

Wojewódzki, powiatowy i gminny program opieki nad zabytkami przyjmuje odpowiednio sejmik województwa, rada powiatu i rada gminy, po uzyskaniu opinii wojewódzkiego konserwatora zabytków.

Art. 21, stanowiący, że: „Ewidencja zabytków jest podstawą do sporządzania programów opieki nad zabytkami przez województwa, powiaty i gminy.”

Program opieki nad zabytkami jest dokumentem o charakterze uzupełniającym. Ma on określać stan do którego należy dążyć w zakresie opieki nad zabytkami, wskazywać konieczne do wykonania zadania i sugerować sposoby ich realizacji.

## 2.1 TERMINY I DEFINICJE

Podstawowe pojęcia związane z ochroną zabytków wynikające z Ustawy o ochronie zabytków i opiece nad zabytkami:

- zabytek - nieruchomość lub rzecz ruchoma, ich części lub zespoły, będące dziełem człowieka lub związane z jego działalnością i stanowiące świadectwo minionej epoki bądź zdarzenia, których zachowanie leży w interesie społecznym ze względu na posiadaną wartość historyczną, artystyczną lub naukową,
- zabytek nieruchomy - nieruchomość, jej część lub zespół nieruchomości, o których mowa j.w.,
- zabytek ruchomy - rzecz ruchoma, jej część lub zespół rzeczy ruchomych, o których mowa j.w.,
- zabytki archeologiczne - zabytek nieruchomy, będący powierzchnią, podziemną lub podwodną pozostałością egzystencji i działalności człowieka, złożoną z nawarstwień kulturowych i znajdujących się w nich wytworów bądź ich śladów albo zabytek ruchomy będący tym wytworem,
- historyczny zespół budowlany – powiązaną przestrzennie grupę budynków wyodrębnioną ze względu na formę architektoniczną, styl, zastosowane materiały, funkcję, czas powstania lub związek z wydarzeniami historycznymi,
- historyczny układ urbanistyczny lub ruralistyczny - przestrzenne założenie miejskie lub wiejskie, zawierające zespoły budowlane, pojedyncze budynki i formy zaprojektowanej zieleni, rozmieszczone w układzie historycznych podziałów własnościowych funkcjonalnych, w tym ulic lub sieci dróg, historyczny zespół budowlany - powiązana przestrzennie grupa budynków wyodrębniona ze względu na formę architektoniczną, styl, zastosowane materiały, funkcje, czas powstania lub związek z wydarzeniami historycznymi,

- krajobraz kulturowy - postrzegana przez ludzi przestrzeń zawierająca elementy przyrodnicze i wytwory cywilizacji, historycznie ukształtowana w wyniku działania czynników naturalnych i działalności człowieka,
- otoczenie – teren wokół lub przy zabytku wyznaczony w decyzji o wpisie tego terenu do rejestru zabytków w celu ochrony wartości widokowych zabytku oraz jego ochrony przed szkodliwym oddziaływaniem czynników zewnętrznych.

Formami ochrony zabytków są:

- wpis do rejestru zabytków,
- uznanie za pomnik historii,
- utworzenie parku kulturowego,
- ustalenia ochrony w miejscowym planie zagospodarowania przestrzennego.

### **Wpis do rejestru zabytków**

Podstawą wpisu do rejestru zabytków jest decyzja administracyjna wydana przez wojewódzkiego konserwatora zabytków. Z wnioskiem o taki wpis może występować właściciel zabytku oraz użytkownik wieczysty gruntu na którym znajduje się zabytek. Również wojewódzki konserwator zabytków ma prawo wszczęcia postępowania z urzędu w sprawie wpisania zabytku nieruchomego do rejestru zabytków. Rejestr zabytków prowadzi odpowiedni wojewódzki konserwator zabytków dla zabytków znajdujących się na terenie województwa. Do rejestru można wpisać także otoczenie oraz nazw geograficzną, historyczną i tradycyjną zabytku nieruchomego wpisanego do rejestru zabytków. Wojewódzki konserwator zabytków może wpisać także do rejestru historyczny układ urbanistyczny lub ruralistyczny. Sprawy te reguluje ustawa z 23 lipca 2003 r. o ochronie zabytków i opiece nad zabytkami oraz Rozporządzenie Ministra Kultury i Dziedzictwa Narodowego z dnia 10 września 2019 r. zmieniające rozporządzenie w sprawie prowadzenia rejestru zabytków, krajowej, wojewódzkiej i gminnej ewidencji zabytków oraz krajowego wykazu zabytków skradzionych lub wywiezionych za granicą niezgodnie z prawem.

### **Pomnik Historii**

Terminem tym określa się zabytek nieruchomy o szczególnych wartościach materialnych i niematerialnych oraz znaczeniu dla dziedzictwa kulturowego naszego kraju. Rangą pomnika historii podkreśla fakt, że jest on ustanawiany przez Prezydenta Rzeczypospolitej Polskiej specjalnym rozporządzeniem na wniosek Ministra Kultury i Dziedzictwa Narodowego. w treści prezydenckiego rozporządzenia wyszczególnia się cechy danego zabytku świadczącego jego najwyższej wartości, określa się precyzyjnie jego granice i zamieszcza schematyczną mapką obiektu. Na elitarną listę Pomników Historii mogła zostać wpisane obiekty architektoniczne, krajobrazy kulturowe, układy urbanistyczne lub ruralistyczne, zabytki techniki, obiekty budownictwa obronnego, parki i ogrody, cmentarze, miejsca pamięci najważniejszych wydarzeń lub postaci historycznych oraz stanowiska archeologiczne. W roku 2015 w całym kraju było 65 miejsc i obiektów uznanych za pomnik historii.

### **Park kulturowy**

Kolejną formą ochrony jest utworzenie parku kulturowego w celu ochrony krajobrazu kulturowego oraz zachowania wyróżniających się krajobrazowo terenów z zabytkami nieruchomymi charakterystycznymi dla miejscowej tradycji budowlanej i osadniczej. Parki kulturowe są swego rodzaju „obszarową formą ochrony zabytków” ponieważ, przedmiotem ochrony jest obszar mogący obejmować pewną grupę lub kompleks zabytków nieruchomych wraz z ich najbliższym otoczeniem, który to jako całość przedstawia sobą określoną cenną wartość historyczną czy też kulturową, wartą zachowania i szczególnej ochrony. Podstawą jego utworzenia jest uchwała rady gminy, którą podejmuje się po zasięgnięciu opinii wojewódzkiego konserwatora zabytków. Zgodnie z art. Art. 17 u.o.o.z organ stanowiący ma prawo wprowadzić szereg ograniczeń na terenie parku. Na koniec 2019 roku zgodnie z danymi NID istniało w całym kraju jedynie 37 parków kulturowych.

### 3. UWARUNKOWANIA PRAWNE OCHRONY I OPIEKI NAD ZABYTKAMI W POLSCE

Zapisy dotyczące ochrony dziedzictwa kulturowego zawarte zostały w **Konstytucji**

**Rzeczypospolitej Polskiej**, gdzie zabytki zostały objęte ochroną zadeklarowaną, jako obowiązek państwa i każdego obywatela, w następujących zapisach:

art. 5 „(...) Rzeczpospolita Polska strzeże dziedzictwa narodowego oraz zapewnia ochronę środowiska, kierując się zasadą zrównoważonego rozwoju”.

art. 6 „(...) Rzeczpospolita stwarza warunki upowszechniania i równego dostępu do dóbr kultury, będącej źródłem tożsamości narodu polskiego, jego trwania i rozwoju”.

Kluczowym aktem prawnym regulującym system ochrony zabytków w Polsce jest **ustawa z dnia 23 lipca 2003 roku o ochronie zabytków i opiece nad zabytkami** wraz z towarzyszącymi jej rozporządzeniami wykonawczymi. Art. 4 u.o.o.z określa zakres ochrony „ochrona zabytków polega, w szczególności, na podejmowaniu przez organy administracji publicznej działań mających na celu:

- 1) zapewnienie warunków prawnych, organizacyjnych i finansowych umożliwiających trwałe zachowanie zabytków oraz ich zagospodarowanie i utrzymanie;
- 2) zapobieganie zagrożeniom mogącym spowodować uszczerbek dla wartości zabytków;
- 3) udaremnianie niszczenia i niewłaściwego korzystania z zabytków;
- 4) przeciwdziałanie kradzieży, zaginięciu lub nielegalnemu wywozowi zabytków za granicę;
- 5) kontrolę stanu zachowania i przeznaczenia zabytków;
- 6) uwzględnianie zadań ochronnych w planowaniu i zagospodarowaniu przestrzennym oraz przy kształtowaniu środowiska.”

Art. 5: określa, w sposób otwarty, kwestię opieki nad zabytkami: „opieka nad zabytkami sprawowana jest przez jego właściciela lub posiadacza i polega, w szczególności, na zapewnieniu warunków naukowego badania i dokumentowania zabytku; prowadzenia prac konserwatorskich, restauratorskich i robót budowlanych przy zabytku; zabezpieczenia i utrzymania zabytku oraz jego otoczenia w jak najlepszym stanie; korzystania z zabytku w sposób zapewniający trwałe zachowanie jego wartości; popularyzowania i upowszechniania wiedzy o zabytku oraz o jego znaczeniu dla historii kultury”.

Art. 16 ust. 1: wskazuje radę gminy, jako organ tworzący park kulturowy. Jest on tworzony na podstawie uchwały, po zasięgnięciu opinii wojewódzkiego konserwatora zabytków.

Art. 18: „1. Ochronę zabytków i opiekę nad zabytkami uwzględnia się przy sporządzaniu i aktualizacji koncepcji przestrzennego zagospodarowania kraju, strategii rozwoju województw, planów zagospodarowania przestrzennego województw, planu

zagospodarowania przestrzennego morskich wód wewnętrznych, morza terytorialnego i wyłącznej strefy ekonomicznej, analiz i studiów z zakresu zagospodarowania przestrzennego powiatu, strategii rozwoju gmin, studiów uwarunkowań i kierunków zagospodarowania przestrzennego gmin oraz miejscowych planów zagospodarowania przestrzennego albo decyzji o ustaleniu lokalizacji inwestycji celu publicznego, decyzji o warunkach zabudowy, decyzji o zezwoleniu na realizację inwestycji drogowej, decyzji o ustaleniu lokalizacji linii kolejowej lub decyzji o zezwoleniu na realizację inwestycji w zakresie lotniska użytku publicznego.

2. W koncepcji, strategiach, analizach, planach i studiach, o których mowa w ust. 1, w szczególności:

- 1) uwzględnia się krajowy program ochrony zabytków i opieki nad zabytkami;
- 2) określa się rozwiązania niezbędne do zapobiegania zagrożeniom dla zabytków, zapewnienia im ochrony przy realizacji inwestycji oraz przywracania zabytków do jak najlepszego stanu;
- 3) ustala się przeznaczenie i zasady zagospodarowania terenu uwzględniające opiekę nad zabytkami”.

Art. 19, który wskazuje, że: „1. W studium uwarunkowań i kierunków zagospodarowania przestrzennego gminy oraz w miejscowym planie zagospodarowania przestrzennego uwzględnia się, w szczególności ochronę:

- 1) zabytków nieruchomych wpisanych do rejestru i ich otoczenia;
- 2) innych zabytków nieruchomych, znajdujących się w gminnej ewidencji zabytków;
- 3) parków kulturowych.

1a. W decyzji o ustaleniu lokalizacji inwestycji celu publicznego, decyzji o warunkach zabudowy, decyzji o zezwoleniu na realizację inwestycji drogowej, decyzji o ustaleniu lokalizacji linii kolejowej lub decyzji o zezwoleniu na realizację inwestycji w zakresie lotniska użytku publicznego uwzględnia się w szczególności ochronę:

- 1) zabytków nieruchomych wpisanych do rejestru i ich otoczenia;
- 2) innych zabytków nieruchomych, znajdujących się w gminnej ewidencji zabytków.

1b. W uchwale określającej zasady i warunki sytuowania obiektów małej architektury, tablic i urządzeń reklamowych oraz ogrodzeń uwzględnia się w szczególności:

- 1) ochronę zabytków nieruchomych wpisanych do rejestru i ich otoczenia;
- 2) ochronę zabytków nieruchomych, innych niż wymienione w pkt 1, znajdujących się w gminnej ewidencji zabytków;
- 3) wnioski i rekomendacje audytów krajobrazowych oraz plany ochrony parków krajobrazowych.



2. W przypadku gdy gmina posiada gminny program opieki nad zabytkami, ustalenia tego programu uwzględnia się w studium i planie, o których mowa w ust. 1.

3. W studium i planie, o których mowa w ust. 1, ustala się, w zależności od potrzeb, strefy ochrony konserwatorskiej obejmujące obszary, na których obowiązują określone ustaleniami planu ograniczenia, zakazy i nakazy, mające na celu ochronę znajdujących się na tym obszarze zabytków”.

– Art. 20, który mówi o konieczności uzgadniania projektów i zmian planów zagospodarowania przestrzennego województwa oraz miejscowych planów zagospodarowania przestrzennego z Wojewódzkim

Konserwatorem Zabytków w zakresie kształtowania zabudowy i zagospodarowania terenów.

Art. 21: „Ewidencja zabytków jest podstawą do sporządzania programów opieki nad zabytkami przez województwa, powiaty i gminy”.

Obowiązująca obecnie usta o ochronie zabytków i opiece nad zabytkami nie stanowi całościowego i kompleksowego rozwiązania ochrony zabytków, system tworzy stworzony jest z szeregu ustaw które wyznaczają ramy prawne ochrony zabytków. Obowiązek ochrony i opieki nad zabytkami wynika także min. z: ustawy z dnia 7 lipca 1994r. Prawo budowlane, ustawy z dnia 21 sierpnia 1997 r., O gospodarce nieruchomościami, ustawy z dnia 27 marca 2003 roku o planowaniu i zagospodarowaniu przestrzennym, ustawy z dnia 21 listopada 1996r. O muzeach, ustawa z dnia 14 lipca 1983 r. O narodowym zasobie archiwalnym i archiwach.

- Ustawa z dnia 8 marca 1990 r. o samorządzie gminnym (Dz. U. z 2021 r. poz. 1372).

Obowiązujące uregulowania prawne związane z ochroną zabytków i opieką nad zabytkami, dotyczące działalności samorządów zawarte są w ustawie z dnia 8 marca 1990 r. o samorządzie gminnym. Wykonywanie zadań w zakresie kultury i ochrony zabytków jest ustawowym zadaniem samorządów. W art. 7 ust.1 pkt 9 w/w ustawy zostały określone zadania własne gminy, które m.in. obejmują sprawy kultury, w tym ochrony zabytków i opieki nad zabytkami. Ochrona zabytków może także wiązać się z innymi zadaniami gminy, dotyczącymi m.in.: ładu przestrzennego, gospodarki nieruchomościami, ochrony środowiska i przyrody, gospodarki wodnej, gminnych dróg, ulic, mostów, placów, kultury, zieleni gminnej i zadrzewienia, cmentarzy gminnych, utrzymania gminnych obiektów i urządzeń użyteczności publicznej oraz obiektów administracyjnych oraz promocji gminy.

- Ustawa z dnia 27 marca 2003 r. o planowaniu i zagospodarowaniu przestrzennym (Dz. U z 2021 r. poz. 741).

Zasady kształtowania polityki przestrzennej przez jednostki samorządu terytorialnego i organy administracji rządowej oraz zakres i sposoby postępowania w sprawach przeznaczania terenów na określone cele oraz ustalania zasad ich zagospodarowania i zabudowy określa Ustawa z dnia 27 marca 2003 r. o planowaniu i zagospodarowaniu

przestrzennym. Ustawa jest najważniejszym aktem prawnym regulującym kwestie związane z planowaniem przestrzennym. Kwestie ochrony zabytków zawarte zostały w art.1.ust 2 pkt 4 ustawy, stanowiącym że w planowaniu i zagospodarowaniu przestrzennym uwzględnia się wymagania ochrony dziedzictwa kulturowego i zabytków oraz dóbr kultury współczesnej, w art. 15 ust. 2 pkt 4 ustawy, zgodnie z którym w planie miejscowym określa się obowiązkowo zasady ochrony dziedzictwa kulturowego i zabytków, w tym krajobrazów kulturowych, oraz dóbr kultury współczesnej oraz w art. 17 pkt 6 lit b, który zobowiązuje Wójta, burmistrza albo prezydenta miasta, po podjęciu przez radę gminy uchwały o przystąpieniu do sporządzania planu miejscowego, do występowania o opinie o projekcie planu do właściwego wojewódzkiego konserwatora zabytków w zakresie kształtowania zabudowy i zagospodarowania terenu.

Uregulowania prawne dotyczące ochrony zabytków i opieki nad zabytkami znajdują się ponadto w poniższych ustawach:

- Ustawa z dnia 7 lipca 1994 r. Prawo budowlane (Dz. U. z 2020 r. poz. 1333).

Ustawa normuje działalność obejmującą sprawy projektowania, budowy, utrzymania i rozbiórki obiektów budowlanych oraz określa zasady działania organów administracji publicznej w tych dziedzinach. Zasady postępowania poprzedzające rozpoczęcie robót budowlanych w odniesieniu do obiektów zabytkowych zostały określone w art. 39, który stanowi że:

1. Prowadzenie robót budowlanych przy obiekcie budowlanym wpisanym do rejestru zabytków lub na obszarze wpisanym do rejestru zabytków wymaga, przed wydaniem decyzji o pozwoleniu na budowę, uzyskania pozwolenia na prowadzenie tych robót, wydanego przez właściwego wojewódzkiego konserwatora zabytków.
2. Pozwolenie na rozbiórkę obiektu budowlanego wpisanego do rejestru zabytków może być wydane po uzyskaniu decyzji Generalnego Konserwatora Zabytków działającego w imieniu ministra właściwego do spraw kultury i ochrony dziedzictwa narodowego o skreśleniu tego obiektu z rejestru zabytków.
3. W stosunku do obiektów budowlanych oraz obszarów niewpisanych do rejestru zabytków, a ujętych w gminnej ewidencji zabytków, pozwolenie na budowę lub rozbiórkę obiektu budowlanego wydaje organ administracji architektoniczno - budowlanej w uzgodnieniu z wojewódzkim konserwatorem zabytków.

- Ustawa z dnia 21 sierpnia 1997 r. o gospodarce nieruchomościami (Dz. U. z 2021 r. poz. 1899).

Ustawa w art. 6 zawiera katalog celów publicznych w zakresie gospodarowania nieruchomościami, w którym znajdują się m.in. opieka nad nieruchomościami stanowiącymi zabytki w rozumieniu przepisów o ochronie zabytków i opiece nad zabytkami oraz ochrona Pomników Zagłady w rozumieniu przepisów o ochronie terenów

byłych hitlerowskich obozów zagłady oraz miejsc i pomników upamiętniających ofiary terroru komunistycznego. W ustawie określono m.in. zasady gospodarowania nieruchomościami stanowiącymi własność Skarbu Państwa oraz własność jednostek samorządu terytorialnego oraz zasady podziału i scalania nieruchomości.

Art.13 ustawy wprowadza wymóg uzyskania pozwolenia wojewódzkiego konserwatora zabytków na sprzedaż, zamianę, darowiznę lub oddanie w użytkowanie wieczyste nieruchomości wpisanych do rejestru zabytków, stanowiących własność Skarbu Państwa lub jednostki samorządu terytorialnego, a także wnoszenie tych nieruchomości jako wkładów niepieniężnych (aportów) do spółek oraz na sprzedaż, zamianę, darowiznę lub dzierżawę nieruchomości stanowiących własność Skarbu Państwa lub jednostki samorządu terytorialnego, będących cmentarzami ujętymi w wojewódzkiej ewidencji zabytków, a także wnoszenie tych nieruchomości jako wkładów niepieniężnych (aportów) do spółek.

Art. 96 ust 1 ustawy stanowi, że podział nieruchomości wpisanej do rejestru zabytków wymaga uzyskania pozwolenia wojewódzkiego konserwatora zabytków.

- Ustawa z dnia 16 kwietnia 2004 r. o ochronie przyrody (Dz. U. 2021 poz. 1098).

Jednym z celów ochrony przyrody jest ochrona walorów krajobrazowych, zieleni

w miastach i wsiach oraz zadrzewienia (art. 2, ust. 2, pkt. 5). Jako jedną z form ochrony przyrody w tym jej immanentnego składnika, jakim jest krajobraz ustawa ta przyjmuje w art. 6, ust. 1, pkt. 3 park krajobrazowy. Zgodnie z art. 16, ust. 1, park krajobrazowy obejmuje obszar chroniony ze względu na wartości przyrodnicze, historyczne i kulturowe oraz walory krajobrazowe w celu zachowania, popularyzacji tych wartości w warunkach zrównoważonego rozwoju. Zarówno ustanowienie parku krajobrazowego jak i nadanie mu statutu należy do prerogatyw sejmiku wojewódzkiego (art. 16, ust. 3, ust. 5).

- Ustawa z dnia 27 kwietnia 2001 r. – Prawo ochrony Środowiska (Dz.U. 2020 r., poz. 1219).

Zgodnie z zapisami art. 71 ust. 3 tej ustawy przeznaczenie i sposób zagospodarowania terenu powinny w jak największym stopniu zapewniać zachowanie jego walorów krajobrazowych. Dotyczy to także krajobrazu kulturowego.

Art. 101 ust. 1 określa, iż ochrona powierzchni ziemi polega m. in. na zachowaniu wartości kulturowych, z uwzględnieniem zabytków archeologicznych.

- Ustawa z dnia 25 października 1991 r. o organizowaniu i prowadzeniu działalności kulturalnej (Dz. U. 2020 r. poz. 194).

Ustawa definiuje działalność kulturalną, która w rozumieniu ustawy polega na tworzeniu, upowszechnianiu i ochronie kultury. Zgodnie z art. 2 ustawy Państwo sprawuje mecenat

nad działalnością kulturalną polegający na wspieraniu i promocji twórczości, edukacji i oświaty kulturalnej, działań i inicjatyw kulturalnych, a także opieki nad zabytkami i ochrony dziedzictwa narodowego w Rzeczypospolitej Polskiej i za granicą.

- Ustawie z dnia 24 kwietnia 2003 r. o działalności pożytku publicznego i wolontariacie (Dz. U. z 2019 r. poz. 688). W ramach ustawy gminy mogą wspierać działalność kulturalną związaną z ochroną zabytków i tradycji prowadzoną przez organizacje pozarządowe (między innymi stowarzyszenia).

Do aktów wykonawczych dotyczących ochrony i opieki nad zabytkami należą także:

- Rozporządzenie Ministra Kultury i Dziedzictwa Narodowego z dnia 2 sierpnia 2018 r. w sprawie prowadzenia prac konserwatorskich, prac restauratorskich i badań konserwatorskich przy zabytku wpisanym do rejestru zabytków albo na Listę Skarbów Dziedzictwa oraz robót budowlanych, badań architektonicznych i innych działań przy zabytku wpisanym do rejestru zabytków, a także badań archeologicznych i poszukiwań zabytków (Dz. U. 2018, poz. 1609),
- Rozporządzenie Ministra Kultury i Dziedzictwa Narodowego z dnia 10 września 2019 r. zmieniające rozporządzenie w sprawie prowadzenia rejestru zabytków, krajowej, wojewódzkiej i gminnej ewidencji zabytków oraz krajowego wykazu zabytków skradzionych lub wywiezionych za granicę niezgodnie z prawem (Dz.U.2019 poz. 1886),
- Rozporządzenie Ministra Kultury i Dziedzictwa Narodowego z dnia 28 kwietnia 2017r. w sprawie Listy Skarbów Dziedzictwa (Dz. U. 2017 poz. 928),
- Rozporządzenie Ministra Kultury i Dziedzictwa Narodowego z dnia 16 sierpnia 2017 r. w sprawie dotacji celowej na prace konserwatorskie lub restauratorskie przy zabytku wpisanym na Listę Skarbów Dziedzictwa oraz prace konserwatorskie, restauratorskie i roboty budowlane przy zabytku wpisanym do rejestru zabytków (Dz. U. 2017, poz. 1674),
- Rozporządzenie Ministra Kultury i Dziedzictwa Narodowego z dnia 10 stycznia 2014 r. w sprawie dotacji na badania archeologiczne (Dz. U. 2014 poz. 110),
- Rozporządzenie Ministra Kultury i Dziedzictwa Narodowego z dnia 18 kwietnia 2011 r. w sprawie wywozu zabytków za granicę (Dz. U. 2011 nr 89 poz. 510),
- Rozporządzenie Ministra Kultury z dnia 25 sierpnia 2004 r. w sprawie organizacji i sposobu ochrony zabytków na wypadek konfliktu zbrojnego i sytuacji kryzysowych (Dz. U. 2004. Nr 212 poz. 2153).

### 3.1 OCHRONA ZABYTKÓW WYNIKAJĄCA Z PRAWA MIĘDZYNARODOWEGO

Wśród ratyfikowanych przez Polskę umów międzynarodowych i konwencji znajdują się akta wyznaczające standardy ochrony dziedzictwa kulturowego zarówno europejskiego jak i światowego:

- Konwencja o ochronie dóbr kulturalnych w razie konfliktu zbrojnego wraz z Regulaminem wykonawczym do tej Konwencji oraz Protokół o ochronie dóbr kulturalnych w razie konfliktu zbrojnego, podpisane w Hadze dnia 14 maja 1954 r. (Dz. U. z 1957 r. Nr 46, poz. 212) oraz Drugi Protokół sporządzony w Hadze dnia 26 marca 1999 r. do Konwencji o ochronie dóbr kulturalnych w razie konfliktu zbrojnego, podpisanej w Hadze dnia 14 maja 1954 r. (Dz. U. z 2012 r. poz. 248).
- Konwencja dotycząca środków zmierzających do zakazu i zapobiegania nielegalnemu przywozowi, wywozowi i przenoszeniu własności dóbr kultury sporządzona w Paryżu dnia 17 listopada 1970 r. (Dz. U. z 1974 r. Nr 20, poz. 106).
- Konwencja w sprawie ochrony światowego dziedzictwa kulturalnego i naturalnego, przyjęta w Paryżu dnia 16 listopada 1972 r. przez Konferencję Generalną Organizacji Narodów Zjednoczonych dla Wychowania, Nauki i Kultury na jej siedemnastej sesji. (Dz. U. z 1976 r. Nr 32, poz. 190).
- Konwencja o ochronie dziedzictwa architektonicznego Europy sporządzona w Grenadzie dnia 3 października 1985 r. (Dz. U. z 2012 r. poz. 210).
- Europejska Konwencja o ochronie dziedzictwa archeologicznego (poprawiona) sporządzona w La Valetta dnia 16 stycznia 1992 r. (Dz. U. z 1996 r. Nr 120, poz. 564).
- Europejska Konwencja Krajobrazowa sporządzona we Florencji dnia 20 października 2000 r. (Dz. U. z 2006 r. Nr 14, poz. 98).
- Konwencja UNESCO w sprawie ochrony niematerialnego dziedzictwa kulturowego sporządzona w Paryżu dnia 17 października 2003 r. (Dz. U. z 2011 r. Nr 172, poz. 1018).

## 4. UWARUNKOWANIA ZEWNĘTRZNE OCHRONY DZIEDZICTWA KULTUROWEGO

### 4.1. STRATEGICZNE CELE POLITYKI PAŃSTWA W ZAKRESIE OCHRONY ZABYTKÓW I OPIEKI NAD ZABYTKAMI

Program Opieki nad Zabytkami Gminy Łęki Szlacheckie powinien funkcjonować w powiązaniu z dokumentami programowymi opracowywanymi na poziomie kraju. Program zbieżny jest ze strategicznymi celami państwa w zakresie ochrony i opieki nad zabytkami. Cele te wymienione są w następujących dokumentach:

- **Krajowy program ochrony zabytków i opieki nad zabytkami na lata 2019 – 2022.**

Zgodnie z ustawowym obowiązkiem Uchwałą Nr 82 Rady Ministrów z dnia 13 sierpnia 2019 r. przyjęty został Krajowy Program Ochrony Zabytków i Opieki nad Zabytkami na lata 2019-2022.

Krajowy Program Ochrony Zabytków i Opieki nad Zabytkami na lata 2019-2022 jest głównym dokumentem strategicznym określającym cele administracji rządowej oraz podległych jej służb i instytucji w zakresie ochrony zabytków i opieki nad zabytkami, a także środki służące do realizacji wyznaczonych celów.

Organem odpowiedzialnym za koordynację, monitorowanie i ewaluację realizacji programu przez wszystkie zaangażowane w nią podmioty jest minister właściwy do spraw kultury i ochrony dziedzictwa narodowego. Osobą odpowiedzialną za koordynację i zarządzanie Programem jest dyrektor Narodowego Instytutu Dziedzictwa.

Podmioty odpowiedzialne za realizację Programu: Narodowy Instytut Dziedzictwa, Wojewódzcy Konserwatorzy Zabytków z obsługującymi ich urzędami, dyrektorzy urzędów morskich z obsługującymi ich urzędami, Narodowe Muzeum Morskie w Gdańsku, Inne podmioty, angażowane w miarę potrzeby do wykonania konkretnych zadań niezbędnych do realizacji Programu.

Sformułowano cel główny Krajowego programu:

- Stworzenie warunków dla zapewnienia efektywnej ochrony i opieki nad zabytkami.

Do realizacji celu głównego opracowano trzy cele szczegółowe:

- optymalizacja systemu ochrony dziedzictwa kulturowego,
- wsparcie działań w zakresie opieki nad zabytkami,
- budowanie świadomości społecznej wartości dziedzictwa kulturowego.

Do wszystkich wymienionych w Krajowym programie celów i zadań opracowano szczegółowy harmonogram realizacji wraz z planem finansowym programu. Dokument jest uzupełniony o projekt systemu wdrażania, monitoringu i ewaluacji.

W ramach celu szczegółowego 1.:

Kierunek działania 1.1.: Wzmocnienie systemu ochrony na poziomie lokalnym.

Zadanie 1.1.1.: Szkolenia dla jednostek samorządu terytorialnego w zakresie zarządzania dziedzictwem kulturowym, w tym pracowników merytorycznych, z uwzględnieniem zagadnień z zakresu planowania przestrzennego i dostępności dla osób z niepełnosprawnościami.

Zadanie 1.1.2.: Budowanie zasobu wiedzy o ochronie dziedzictwa kulturowego na poziomie lokalnym, regionalnym i centralnym.

Zadanie 1.1.3.: Merytoryczne wsparcie procesu planowania i rewitalizacji w gminach.

Zadanie 1.1.4.: Konkurs Generalnego Konserwatora Zabytków nagradzający gminy za modelowe wdrożenie programu opieki nad zabytkami.

Kierunek działania 1.2: Wzmocnienie systemu ochrony na poziomie centralnym.

Zadanie 1.2.1.: Wspieranie rozwijania kompetencji zawodowych przez pracowników służb konserwatorskich.

Zadanie 1.2.2.: Ewaluacja stosowanych standardów i metod konserwatorskich.

Zadanie 1.2.3.: Wsparcie działań dokumentacyjnych zespołu zabytkowego.

Zadanie 1.2.4.: Powołanie Centrum Architektury Drewnianej.

W ramach celu szczegółowego 2:

Kierunek działania 2.1: Merytoryczne wsparcie działań w zakresie opieki nad zabytkami.

Zadanie 2.1.1.: Upowszechnianie standardów i metod konserwatorskich dla wybranych zasobów zabytkowych (wybór zasobów, wypracowanie zaleceń dla opiekunów zasobu zabytkowego dotyczących metod konserwacji, adaptacji, dokumentacji badań, upowszechnianie poprzez bazę wiedzy).

Kierunek działania 2.2: Podnoszenie bezpieczeństwa zasobu zabytkowego.

Zadanie 2.2.1.: Podniesienie bezpieczeństwa zabytków ruchomych poprzez sprzyjanie intensyfikacji współpracy z opiekunami zabytków przez właściwe służby i instytucje.

W ramach celu szczegółowego 3:

Kierunek działania 3.1: Upowszechnianie wiedzy na temat dziedzictwa kulturowego i jego wartości.

Zadanie 3.1.1.: Kampania społeczno-edukacyjna w mediach, z uwzględnieniem aspektu profilaktyki w dziedzinie ochrony zabytków i opieki nad zabytkami i dostępności do zabytków dla osób z niepełnosprawnościami.

Zadanie 3.1.2.: Tworzenie narzędzi edukacyjnych dla szkół i instytucji kultury, z uwzględnieniem aspektu profilaktyki w dziedzinie ochrony zabytków i opieki nad zabytkami.

Kierunek działania 3.2: Tworzenie warunków dla sprawowania społecznej opieki nad zabytkami.

Zadanie 3.2.1.: Program dotacyjny dla organizacji pozarządowych w zakresie popularyzowania i upowszechniania wiedzy o dziedzictwie kulturowym, budowania świadomości lokalnej, a także włączania społeczeństwa w opiekę nad zasobem dziedzictwa kulturowego.

- **Koncepcja Zagospodarowania Przestrzennego Kraju 2030**

Koncepcja Zagospodarowania Przestrzennego Kraju 2030 została przyjęta uchwałą nr 239 Rady Ministrów dnia 13 grudnia 2011 r. Jest to najważniejszy dokument dotyczący ładu przestrzennego Polski. Jego celem strategicznym jest efektywne wykorzystanie przestrzeni kraju i jej zróżnicowanych potencjałów rozwojowych do osiągnięcia konkurencyjności, zwiększenia zatrudnienia i większej sprawności państwa oraz spójności społecznej, gospodarczej i przestrzennej w długim okresie. Koncepcja ta kładzie szczególny nacisk na budowanie i utrzymywanie ładu przestrzennego, ponieważ decyduje on o warunkach

życia obywateli, funkcjonowaniu gospodarki i pozwala wykorzystywać szanse rozwojowe. Koncepcja formułuje także zasady i działania służące zapobieganiu konfliktom w gospodarowaniu przestrzenią i zapewnieniu bezpieczeństwa, w tym powodziowego. W znacznie większym stopniu niż dotychczas uwzględnia problematykę ochrony dziedzictwa kulturowego w systemie kształtowania prawidłowej polityki przestrzennej.

Jako cele polityki przestrzennej w aspekcie ochrony zabytków wskazano:

- ograniczenie presji urbanizacyjnej na obszary dziedzictwa przyrodniczego i kulturowego, poprzez rozwój narzędzi wspierania finansowego ochrony przyrody i krajobrazu,
- wprowadzenie systemu standardów zabudowy i zagospodarowania terenu na terenach o niższym reżimie ochronnym,
- wprowadzenie narzędzi kompensacji utraconych korzyści ekonomicznych na terenach o wysokich restrykcjach konserwatorskich,
- wspieranie rewitalizacji zdegradowanych przestrzeni: starych dzielnic mieszkaniowych, obiektów przemysłowych, po kolejowych, opuszczonych wsi przez przyjęcie regulacji z zakresu rewitalizacji obszarów miejskich i starych zasobów mieszkaniowych.

- **Strategia Rozwoju Kapitału Społecznego (współdziałanie, kultura, kreatywność) 2030 (projekt)**

Strategia Rozwoju Kapitału Społecznego (współdziałanie, kultura, kreatywność) 2030 (SRKS) stanowi kontynuację i aktualizację przyjętej przez Radę Ministrów w dniu 26 marca 2013 r. Strategii Rozwoju Kapitału Społecznego 2020. SRKS jest jednym z instrumentów realizacji Strategii na rzecz Odpowiedzialnego Rozwoju. Głównym celem SRKS jest zatem wzrost jakości życia społecznego i kulturalnego Polaków. Realizacja tego celu odbywa się przez wdrażanie kierunków interwencji zaplanowanych do realizacji w trzech zasadniczych obszarach, których kluczowe znaczenie znajduje również odzwierciedlenie w nowym podtytule SRKS:

współdziałanie, kultura, kreatywność. Są to:

- obszar 1: Współdziałanie – społeczeństwo obywatelskie,
- obszar 2: Kultura – tożsamość i postawy obywatelskie,
- obszar 3: Kreatywność – potencjał kulturowy i kreatywny.

Pełniejszego wykorzystania wymaga wpływ wybranych zasobów i narzędzi z obszaru kultury i dziedzictwa narodowego na poziom kapitału społecznego, m.in. w wymiarze budowania tożsamości i kształtowania postaw obywatelskich. Wydarzenia, inicjatywy i zasoby o charakterze kulturalnym mogą wzmacniać poczucie wspólnoty i tożsamości, cementować środowiska lokalne, stwarzać przestrzeń do poszukiwań i inspiracji oraz stanowić miejsce spotkań dla różnych grup wiekowych i zawodowych. Niski poziom kapitału społecznego oraz podziały społeczne utrudniają budowanie wspólnoty państwowej, a także wpływają na osłabienie więzi z państwem i jego instytucjami.



Głównym celem SRKS jest wzrost jakości życia społecznego i kulturalnego Polaków.

- **Uzupełnienie Narodowej Strategii Rozwoju Kultury**

Na podstawie przyjętej przez Radę Ministrów 21 września 2004 r. Strategii Rozwoju Kultury na lata 2004-2013 MKiDN rozwinęło i uzupełniło jej zakres do roku 2020. Celami Narodowej Strategii Rozwoju Kultury na lata 2004-2020 są:

Cel strategiczny: zrównoważenie rozwoju kultury w regionach.

Cele cząstkowe:

- 1) wzrost efektywności zarządzania sferą kultury;
- 2) zmniejszenie dysproporcji regionalnych w rozwoju i dostępie do kultury;
- 3) wzrost udziału kultury w PKB;
- 4) zachowanie dziedzictwa kulturowego i aktywna ochrona zabytków;
- 5) modernizacja i rozbudowa infrastruktury kultury;
- 6) wzrost uczestnictwa w kulturze;
- 7) rozwój szkół artystycznych i zwiększenie liczby godzin edukacji kulturalnej
- 8) w programach szkolnych;
- 9) efektywna promocja twórczości;
- 10) promocja polskiej kultury za granicą;
- 11) ochrona własności intelektualnej i walka z piractwem;
- 12) wprowadzenie innowacyjnych rozwiązań w systemie organizacji działalności
- 13) kulturalnej w systemie upowszechniania kultury;
- 14) rozwój przemysłów kultury: kinematografia, media, wydawnictwa, fonografia,
- 15) design.

#### 4.2. RELACJE GMINNEGO PROGRAMU OPIEKI NAD ZABYTKAMI Z DOKUMENTAMI WYKONANYMI NA POZIOMIE WOJEWÓDZTWA I POWIATU

Przy sporządzaniu GPOnZ omówiono uwarunkowania zewnętrzne ochrony zasobów dziedzictwa i krajobrazu kulturowego gminy wynikające z dokumentów na poziomie:

- wojewódzkim: Strategia Rozwoju Województwa Łódzkiego, Plan zagospodarowania przestrzennego województwa łódzkiego, Wojewódzki program opieki nad zabytkami w województwie łódzkim, Program rozwoju turystyki w województwie łódzkim, Program rozwoju kultury w województwie łódzkim, Wojewódzki plan ochrony zabytków na wypadek konfliktu zbrojnego i sytuacji kryzysowych;

- powiatowym: Strategia Rozwoju Powiatu Piotrkowskiego, Program opieki nad zabytkami powiatu Piotrkowskiego.

GPOnZ jest zgodny z celami, zasadami i kierunkami wyznaczonymi w wojewódzkich i powiatowych dokumentach programowych oraz z dokumentami wyznaczającymi kierunki polityki przestrzennej gminy.

Dokumenty opracowane na poziomie województwa i powiatu:

- **Strategia Rozwoju Województwa Łódzkiego 2030 (SRWL 2030)**

Strategia Rozwoju Województwa Łódzkiego 2030 została przyjęta uchwałą nr XXXI/414/21 Sejmiku Województwa Łódzkiego z dnia 6 maja 2021 r. Jest to najważniejszy dokument samorządu województwa, który określa wizję rozwoju, cele oraz główne działania zmierzające do ich osiągnięcia. Zakłada, że polityka regionalna będzie realizowana na dwóch płaszczyznach: horyzontalnej oraz terytorialno - funkcjonalnej. Polityka horyzontalna obejmie swym oddziaływaniem obszar całego województwa. Złożą się na nią trzy filary rozwoju regionu dotyczące sfery gospodarczej, społecznej i przestrzennej, dzięki którym możliwe będzie osiągnięcie spójności w rozwoju na poziomie regionalnym (spójność terytorialna) pozwalającej na zrównoważony rozwój województwa łódzkiego. Problematyka ochrony dziedzictwa kulturowego jest przedmiotem obszaru priorytetowego Tożsamość Regionalna w ramach Sfery funkcjonalno - przestrzennej, której celem głównym jest: stworzenie rzeczywistego regionu społeczno - ekonomicznego posiadającego własną podmiotowość kulturową i gospodarczą. W ramach obszaru priorytetowego Tożsamość Regionalna określono cel strategiczny, który brzmi: Umocnienie identyfikacji mieszkańców z województwem. Elementem wyróżniającym dziedzictwo kulturowe województwa łódzkiego są bogate zasoby dziedzictwa przemysłowego. Tworzeniu jedności kulturowej regionu mają służyć działania utrwalające wspólne normy i zwyczaje, a także stymulujące aktywizację i integrację społeczną. Kształtowanie świadomości terytorialnej odbywa się poprzez edukację o charakterze regionalnym, przede wszystkim dzieci i młodzieży. Strategia wskazuje także cele szczegółowe, z których niektóre ściśle odnoszą się do problematyki niniejszego programu. Należą do nich:

- wspieranie oraz inicjowanie działań na rzecz przywracania, ochrony i kultywowania historycznych wartości regionu, - rozwój i promocja kultury i turystyki w regionie,
- pobudzanie, kształtowanie i wzmacnianie kulturotwórczej funkcji ośrodków osadniczych. Do głównych działań wskazanych w ramach obszaru priorytetowego Tożsamość Regionalna, których zakres przedmiotowy odnosi się do celów gminnego programu opieki nad zabytkami należą:
- rewaloryzacja historycznych układów urbanistycznych oraz obiektów wraz z ich otoczeniem i ochroną ekspozycji w tym zagospodarowanie obiektów związanych z historią regionu na cele kulturalne,
- wspieranie oraz inicjowanie działań w zakresie kreowania produktów regionalnych,
- wspieranie rozwoju różnorodnych przejawów życia kulturalnego oraz organizacji i ruchów regionalistycznych promujących tożsamość kulturową regionu.

Strategia zakłada ochronę wartości i kształtowanie dziedzictwa kulturowego, m.in. poprzez:

- a) zachowanie kompletności i integralności zasobu jako czynnika definiującego krajobraz kulturowy i tożsamość regionalną, ze szczególnym uwzględnieniem pomników historii, zabytków reprezentatywnych, historycznych jednostek przestrzennych oraz unikatowych komponentów dziedzictwa m.in.

- poprzemysłowego, związanego z komunikacją, sakralnego, rezydencjalnego, filmowego, mniejszości narodowych, drewnianego,
- b) wykorzystanie potencjału dziedzictwa do celów użytkowych (w tym komercyjnych) i promocyjnych (rewitalizacja obszarów zdegradowanych oraz zagospodarowanie obiektów zagrożonych i nieużytkowanych m.in. na funkcje kulturalne, naukowo-edukacyjne, turystyczne i rekreacyjne, zapewnienie należytego stanu zachowania zwłaszcza unikatowych komponentów), z uwzględnieniem walorów krajobrazowych i przyrodniczych,
  - c) zwiększenie skali i skuteczności ochrony zasobów kulturowych, w tym wspieranie projektów rewitalizacji zabytków, rozszerzenie możliwości finansowania, wspieranie alternatywnych form finansowania dziedzictwa kulturowego, np. finansowanie społecznościowe,
  - d) inwentaryzacja i promocja lokalnych form architektonicznych zabudowy, promowanie wiedzy o architekturze, przygotowanie katalogów wzorów projektowania form nowej architektury (zgodnej z tradycją lokalną) wpisanej w kontekst krajobrazowy.

GPOnZ wpisuje się w problematykę Strategii wojewódzkiej poprzez umieszczenie działań związanych z edukacją na temat historycznego dziedzictwa kulturowym gminy, mających na celu ożywienie pamięci na temat lokalnych zwyczajów i tradycji.

- **Plan zagospodarowania przestrzennego województwa łódzkiego**

Obecnie obowiązujący Plan zagospodarowania przestrzennego województwa łódzkiego został przyjęty uchwałą nr LV/679/18 przez Sejmik Województwa Łódzkiego dnia 28 sierpnia 2018 r. Plan określa cele i kierunki rozwoju przestrzennego regionu. Realizację zapewniają projekty finansowane ze środków własnych samorządu województwa, samorządów lokalnych, budżetu państwa oraz funduszy Unii Europejskiej. Podstawowym źródłem finansowania jest Europejski Fundusz Rozwoju Regionalnego. W obszarze dziedzictwa kulturowego wskazano cel szczegółowy nr V. Region o dobrze zachowanym dziedzictwie kulturowym. Dla osiągnięcia poprawy stanu zachowania dziedzictwa konieczne jest podejmowanie działań o charakterze naprawczym. Zakłada się w szczególności kontynuację już realizowanych procesów rewitalizacyjnych w obrębie zabytkowych założeń przestrzennych i inicjowanie nowych, ze szczególnym uwzględnieniem obszarów oraz obiektów przedstawiających wybitną wartość oraz zagrożonych degradacją, w tym reprezentatywnych i zlokalizowanych w kreowanej sieci ośrodków historycznych. W tym kontekście pożądane jest stosowanie zasady dobrej praktyki wyrażającej się szczególną dbałością o zabytki będące w użytkowaniu instytucji publicznych oraz zagospodarowaniem obiektów nieużytkowanych przez podmioty publiczne.

Istotne znaczenie dla utrwalania niematerialnych komponentów tradycji regionalnej będą między innymi poczynania ukierunkowane na wzmocnienie walorów i cech specyficznych definiujących wyodrębnione podregiony kulturowe. Zakłada się wspieranie i promowanie inicjatyw związanych z kultywowaniem lokalnego folkloru oraz zachowaniem różnorodności jego przejawów. Do zachowania ciągłości kulturowej przyczyni się kreowanie sieci ośrodków historycznych, głównie poprzez wzmocnienie instytucji kultury, w szczególności tych o zasięgu ponadregionalnym i pełniących rolę wiodącą, polegające przede wszystkim na podnoszeniu jakości infrastruktury, poprawie dostępności i rozwoju współpracy. Wyznaczone kierunki działań I działania dla celu V. 1. Zachowanie materialnych zasobów dziedzictwa

kulturowego, m.in. poprzez: V.1.1. Identyfikację i dokumentowanie zachowanego zasobu dziedzictwa kulturowego regionu, w tym m.in. kontynuacja:

- opracowania i aktualizacji gminnych ewidencji zabytków,
- opracowania katalogu lokalnych form architektonicznych,
- opracowania list dóbr kultury współczesnej.

V.1.2. Monitorowanie stanu zachowania i planowanie działań na rzecz właściwego utrzymania i przeciwdziałania zagrożeniom dla dziedzictwa kulturowego regionu, w tym m.in.:

- realizację obowiązku sporządzania i aktualizacji gminnych i powiatowych programów opieki nad zabytkami,
- sporządzanie studiów historyczno-urbanistycznych dla historycznych założeń przestrzennych.

V.1.3. Zapewnienie ochrony prawnej dziedzictwa kulturowego regionu, w tym m.in.:

- podejmowanie działań na rzecz utrzymania ustanowionych form ochrony dla zabytków, m.in. wpisanych do rejestru zabytków nieruchomych,
- kontynuację procesu wpisywania do rejestru zabytków nieruchomych,
- stanowienie ochrony zabytków w mpzp, w szczególności z uwzględnieniem określenia zasad zapewniających:

- 1) zachowanie autentyzmu i integralności zabytków, przywracanie ich do jak najlepszego stanu oraz zapobieganie zagrożeniom i ochronę, w szczególności przy realizacji inwestycji; 2. wykorzystanie zabytków z poszanowaniem i eksponowaniem ich wartości;
- 2) utrzymanie i tworzenie właściwego sąsiedztwa dla zabytków, w szczególności eliminowanie konfliktów i uciążliwości ograniczających możliwość korzystania z zabytku i trwałego zachowania jego wartości;
- 3) ochronę ekspozycji historycznych sylwet i panoram, w szczególności zachowanie w niezakłóconej postaci otward oraz osi widokowych na zabytki i zabytków;
- 4) wyznaczania stref ochronnych, w których obowiązują ograniczenia dotyczące sposobu zagospodarowania terenu oraz rodzaju dopuszczalnej działalności gospodarczej.

V.1.4. Wzmacnianie ochrony obszarowej dla szczególnie cennych form zabytkowego krajobrazu kulturowego regionu.

V.1.5. Wzmacnianie rangi ochrony unikatowych komponentów dziedzictwa kulturowego regionu.

V.1.6. Poprawę stanu zachowania i właściwe wykorzystanie dziedzictwa kulturowego regionu, w tym m.in.:

- rewitalizację historycznych założeń przestrzennych miejskich i wiejskich, z uwzględnieniem zachowania specyficznych cech ich struktury budowlanej i nadania odpowiedniego standardu estetycznego przestrzeniom publicznym, przy założeniu ograniczania barier architektonicznych; - konserwację, restaurację i rewaloryzację zabytków, szczególnie reprezentatywnych i zagrożonych zniszczeniem (nieużytkowanych lub użytkowanych niewłaściwie),

- zapewnienie wykorzystania zabytków, z uwzględnieniem wyeksponowania ich wartości oraz dostępności turystycznej, a także zagospodarowanie zabytków nieużytkowanych, w szczególności na cele społeczne.

V.2. Zachowanie niematerialnych zasobów dziedzictwa kulturowego, m.in. poprzez: V.2.1. Wzmacnianie walorów zidentyfikowanych podregionów kulturowych: łęczyckiego, łowickiego, opoczyńskiego, piotrkowskiego, sieradzkiego, rawskiego i wieluńskiego, z ich głównymi ośrodkami, w tym m.in.: - identyfikację i utrwalanie specyficznych przejawów kultury ludowej, w szczególności:

1) wspieranie i promocję lokalnych aktywności w zakresie kultywowania różnych przejawów tradycji ludowych (obrzędowość, legendy, gwara, strój, muzyka, kulinaria, rzemiosło i rękodzieło artystyczne etc.);

2) wspieranie działalności oraz promocję istniejących, a także tworzenie nowych muzeów, izb muzealnych i galerii plenerowych (gromadzących zbiory specyficzne dla dziedzictwa kulturowego regionu);

- promocję unikatowych i specyficznych form tradycji:

1) wytworów rzemiosła i sztuki ludowej (m.in. kowalstwa artystycznego, garncarstwa, wikliniarstwa, tkactwa, hafciarstwa, wycinankarstwa, rzeźbiarstwa), w tym wzornictwa łowickiego, ceramiki bolimowskiej, łęczyckiej rzeźby o tematyce demonicznej;

2) tradycyjnych produktów regionalnych. - poprawę dostępności i podnoszenie jakości usług kulturalnych w istniejących instytucjach kultury, w tym podnoszenie standardu infrastruktury kultury, wykorzystanie nowych technologii komunikacji i rozwijanie współpracy pomiędzy instytucjami.

Na obszarze województwa znajdują się liczne zabytki, które świadczą o jego bogatej historii, zaczynając od najdawniejszych śladów osadnictwa po dobra kultury współczesnej. Źródłem potwierdzającym istnienie najdawniejszego osadnictwa są stanowiska archeologiczne, zewidencjonowane w ramach Archeologicznego Zdjęcia Polski. Na terenie województwa zlokalizowane są także unikatowe zabytki romańskie, obiekty gotyckie, liczne obiekty architektury renesansowej. W Planie nie wyróżniono obiektów z terenu gminy Łęki Szlacheckie.

- **Wojewódzki program opieki nad zabytkami w województwie łódzkim na lata 2020-2023**

„Wojewódzki program opieki nad zabytkami w województwie łódzkim na lata 2020-2023” został przyjęty przez Sejmik Województwa Łódzkiego w dniu 27 października 2020 r. (Uchwała nr XXI/352/20, Dz. Urz. Woj. Łódź. z dnia 23.12.2020, poz. 7131). Program określi strategiczne cele, działania i zadania w zakresie ochrony i kształtowania dziedzictwa kulturowego oraz tożsamości regionalnej w województwie. Jest to trzecia edycja opracowywania Programu, która uwzględnia uwarunkowania wewnętrzne wynikające ze zmian w zakresie ochrony dziedzictwa kulturowego, a także stanowi podsumowanie działań realizowanych w poprzednich latach. Głównym zagadnieniem Programu jest problematyka rewitalizacji unikatowych struktur zabytkowych, która w okresie nowej perspektywy finansowej została uznana za jedno z najważniejszych tematów związanych z atrakcyjnością

krajobrazu kulturowego. Program podtrzymał strategiczne cele, w zakresie dziedzictwa kulturowego ustalone w „Wojewódzkim programie opieki nad zabytkami w województwie łódzkim na lata 2012 - 2015” uwzględniające ochronę obiektów i obszarów zabytkowych prowadzącą do: poprawy stanu oraz podniesienia rangi obiektów i obszarów zabytkowych, zachowania i eksponowania zabytków archeologicznych, eksponowania zabytków ruchomych w muzeach i obiektach sakralnych; ochrony historycznych układów urbanistycznych i ruralistycznych poprzez rewitalizację układów przestrzennych miast i wsi; świadome kształtowanie tożsamości regionalnej realizowane poprzez: edukację kulturową mieszkańców województwa, wzmocnienie różnorodności kulturowej.

Jednostki samorządów terytorialnych realizują cel Programu m.in. poprzez:

- organizowanie cyklicznych warsztatów służących wymianie doświadczeń nt. działań rewitalizacyjnych i możliwości pozyskiwania środków na ich realizację,
- tworzenie i wdrażanie oprogramowania mającego na celu tworzenie elektronicznej wojewódzkiej bazy danych o zasobach dziedzictwa kulturowego,
- objęcie patronatem konkursów w zakresie rewitalizacji i remontów przeprowadzonych z wykorzystaniem tradycyjnych i innowacyjnych technologii,
- tworzenie list, opracowanie katalogów i organizacja konkursów dotyczących tradycyjnych produktów regionalnych,
- kreowanie marki ŁÓDZKIE,
- opracowywanie i wydawanie informatorów promujących podregiony kulturowe, symbole województwa i imprezy kulturalne. W programie wskazano, że omówiony cel strategiczny jest możliwy do zrealizowania poprzez skoordynowane działania wszystkich jednostek samorządu terytorialnego, instytucji odpowiedzialnych za ochronę zabytków, a także właścicieli obiektów zabytkowych.

W Programie wojewódzkim brak jest odniesienia do zabytków z terenu gminy Łęki Szlacheckie. Jednak wyznaczone priorytety są zgodne z treścią Programu wojewódzkiego. Szczególne znaczenie ma edukacja służąca budowaniu tożsamości i konkurencyjności regionu przy wykorzystaniu zasobów dziedzictwa kulturowego gminy Łęki Szlacheckie.

- **Program rozwoju turystyki w województwie łódzkim na lata 2007 - 2020**

Program rozwoju turystyki w województwie łódzkim na lata 2007 - 2020 opracowywany został na zlecenie Urzędu Marszałkowskiego Województwa Łódzkiego. W Programie zostały wyznaczone następujące zadania:

- określenie stanu zasobów turystycznych województwa łódzkiego,
- wzmocnienie i uwypuklenie roli turystyki, jako istotnego czynnika rozwoju społeczno-gospodarczego regionu,
- ułatwienie pozyskiwania celowych środków na finansowanie projektów turystycznych z funduszy unijnych,

- podjęcie próby integracji środowisk turystycznych województwa oraz propozycja koordynacji działań na rzecz rozwoju turystyki w regionie,
- wsparcie działań gmin, powiatów, organizacji pozarządowych oraz sektora prywatnego
- na rzecz realizacji projektów turystycznych w regionie,
- poprawę komunikacji wewnętrznej regionu w zakresie turystyki,
- kreowanie spójnych rozwiązań w obszarze turystyki, wpływających na tożsamość regionu,
- koncentrację zasobów oraz prowadzonych działań w zakresie turystyki (poprawa synergii),
- lepsze wykorzystanie posiadanych zasobów i walorów,
- podniesienie efektywności działań promocyjnych w obszarze turystyki,
- określenie obszarów priorytetowych w województwie,
- wskazanie wizji rozwoju turystyki w województwie łódzkim.

W Programie opisano walory kulturowe województwa łódzkiego i ich znaczenie w rozwoju oferty turystycznej. Województwo łódzkie ze stolicą w Łodzi powstało po I wojnie światowej. Utworzone zostało z historycznych ziem: sieradzkiej i piotrkowskiej, rawskiej, wieluńskiej, opoczyńskiej oraz terenów Księstwa Łowickiego. Powstało jako wynik decyzji administracyjnych i jest niejednorodne pod względem kultury, tradycji, obyczajów, kształtowania przestrzeni. Istniejące na jego obszarze regionalne więzi kształtowały się w ramach ziem historycznych tworzących obecnie na mapie województwa swoiste podregiony. Różnorodność ziem centralnej Polski znajduje swoje odzwierciedlenie w różnorodności zachowanych obiektów historycznej architektury, budownictwa. Potencjał turystyczny regionu jest niebagatelny. Niewątpliwym walorem są najstarsze obiekty architektury, które same w sobie stanowią atrakcję turystyczną. Wśród obiektów reprezentujących poszczególne style architektoniczne, znajduje się, obok założeń klasztornych i kościołów, zamków i ruin zamków, stosunkowo duża liczba dworów, pałaców. Wśród obiektów brak tych z terenu gminy Łęki Szlacheckie.

- **Program rozwoju kultury w województwie łódzkim na lata 2014 - 2020**

Dnia 25 czerwca 2014 r. Zarząd Województwa Łódzkiego podjął uchwałę nr 767/14 w sprawie przyjęcia „Programu rozwoju kultury w województwie łódzkim na lata 2014 - 2020”. Celem programu jest wytyczenie kierunków polityki kulturalnej w województwie łódzkim. Samorząd Województwa Łódzkiego przyjmuje na siebie rolę inicjującą i koordynującą politykę kulturalną regionu, ponadto pełni funkcję inspirującą samorządy lokalne oraz wszelkich nadawców i odbiorców komunikatów kultury do współdziałania na rzecz rozwoju regionu. W obszarze ochrony zabytków i dziedzictwa kulturowego omówiono szczegółowo następujące zagadnienia: dziedzictwo kulturowe województwa łódzkiego, tożsamość kulturowa, zabytki, muzea i skanseny, turystyka kulturowa, dostępność infrastruktury kultury, uczestnictwo w kulturze i oferta kulturalna w województwie łódzkim, infrastruktura kultury, uczestnictwo i oferta, preferencje kulturalne mieszkańców województwa łódzkiego w świetle prowadzonych

badan, przemysly kultury i przemysly kreatywne w wojewodztwie lodzkim. W oparciu o wyniki analizy SWOT, a takze w związku z juz obowiazujacymi dokumentami strategicznymi wyznaczono 9 celow strategicznych wraz z celami operacyjnymi i rekomendowanymi dzialaniami:

- I. Wzmocnienie identyfikacji regionalnej;
- II. Rozwoj kompetencji kulturowych;
- III. Partycypacja;
- IV. Profesjonalizacja sektora kultury;
- V. Instytucje otwarte dla wszystkich;
- VI. Wlączenie instytucji kultury w miedzynarodowy obieg;
- VII. Wykorzystanie obszarow i obiektow zabytkowych na cele związane z dzialalnoscia kulturalna/Zabytki dla kultury i turystyki;
- VIII. Estetyczna przestrzen publiczna/spojnosc przestrzenna;
- IX. Uruchomienie potencjalu przemyslow kultury oraz przemyslow kreatywnych.

Wśród najwazniejszych wyznaczonych rekomendowanych dzialan, ktore zgodne z zalozeniami niniejszego Programu, mozna wskazac:

- Prezentowanie lokalnego i regionalnego dorobku kultury poprzez organizacje rózneho typu wydarzen kulturalnych, dzialalnosci artystycznych, animacyjnych, wydawniczych, wystawienniczych etc. prezentujacych lokalny i regionalny dorobek kultury, wsparcie twórczości artystycznej amatorskiej i profesjonalnej (zarówno ludowej jak i współczesnej).
- Dzialania na rzecz kompleksowej i przemyslanej edukacji regionalnej poprzez programy edukacji regionalnej (przedszkolne, szkolne i pozaszkolne), autorskie sciezki edukacyjne, szkolenia, konferencje, warsztaty skierowane do nauczycieli, aplikacje elektroniczne poswiecone edukacji regionalnej.
- Wsparcie samorzadow we wdrazaniu programow i strategii rozwoju kultury poprzez tworzenie zachet dla samorzadow lokalnych, instytucji kultury, organizacji pozarządowych do opracowywania i wdrazania lokalnych programow i strategii rozwoju kultury, wyróznianie i nagradzanie gmin wdrazajacych lokalne strategie rozwoju kultury.
- Wsparcie instytucji kultury w tworzeniu odpowiednich warunkow infrastrukturalnych dla realizacji dzialan edukacyjnych poprzez przystosowanie pomieszczen instytucji kultury do dzialan edukacyjnych, wyposazenie instytucji w sprzet i materiały przeznaczone do dzialan edukacyjnych. Szersze udostępnienie obiektow placowek oswiatowych dla wykorzystania w edukacji pozaszkolnej (poza godzinami pracy placowki oswiatowej).
- Wspolpraca placowek oswiatowych z instytucjami kultury przy tworzeniu i wdrazaniu wspólnych, nowoczesnych programow edukacji kulturalnej poprzez projekty wspólnie placowek oswiatowych (m.in. szkól, przedszkoli) i instytucji kultury dotyczace programow edukacji kulturalnej, wspolpraca w zakresie: opracowywania programow oraz marketingu i promocji powstalych programow, zachecanie placowek oswiatowych i instytucji kultury do realizacji wspólnych projektow edukacyjnych, zaangażowanie w te projekty instytucji nadzorujacych zakres jak i metodyke edukacji.



- Tworzenie warunków umożliwiających mieszkańcom realizację własnych przedsięwzięć w kulturze poprzez stworzenie przez instytucje kultury i samorządy lokalne regulacji umożliwiających mieszkańcom (organizacjom pozarządowym, animatorom lokalnym oraz wszystkim zainteresowanym) zgłaszanie i realizację własnych pomysłów działań kulturalnych (konkursy, giełdy pomysłów etc.).
- Działania kulturalne aktywizujące odbiorców, umożliwiające udział w procesie tworzenia oraz dystrybucji nowopowstałych treści kultury poprzez organizację wydarzeń kulturalnych zakładających aktywizację uczestników; wykorzystanie warsztatowych form działania.
- Tworzenie metod i narzędzi wsparcia dla prac konserwatorskich, restauratorskich, budowlanych przy zabytkach, w których prowadzona jest działalność kulturalna poprzez konkursy, wyróżnienia, nagrody skierowane do właścicieli zabytków, w których prowadzona jest działalność kulturalna lub też udostępnianie obiektów dla celów turystycznych bądź innych celów służących lokalnej i regionalnej społeczności, umożliwiające finansowe wsparcie renowacji tych zabytków.

Celom strategicznym przypisano 24 celów operacyjnych oraz rekomendowane działania. Zakłada się, że rekomendowane działania wskazane w Programie będą podejmowane przez Samorząd Województwa Łódzkiego, samorządy powiatowe i gminne, instytucje kultury, podmioty działające w sektorze edukacji, organizacje pozarządowe, twórców i artystów, przedsiębiorców, podmioty sponsorujące działalność kulturalną, inne podmioty. Samorząd Województwa Łódzkiego będzie wspierał te działania m.in. poprzez realizację projektów własnych, zlecenie zadań organizacjom pozarządowym w ramach konkursów, a także udzielanie dotacji instytucjom kultury, dla których jest organizatorem. Ponadto Samorząd Województwa Łódzkiego będzie pełnił rolę wspierającą sektor kultury w obszarach: promocji kultury jak i w doborze właściwych narzędzi wsparcia sektora.

- **Wojewódzki plan ochrony zabytków na wypadek konfliktu zbrojnego i sytuacji kryzysowych**

Wojewódzki plan ochrony zabytków na wypadek konfliktu zbrojnego i sytuacji kryzysowych opracowuje wojewódzki konserwator zabytków w uzgodnieniu z wojewodą i Szefem Obrony Cywilnej Kraju. Plan został opracowany w 2005 r. Obecnie obowiązujący dokument został zaktualizowany w 2018 r. i 2019 r. Został sporządzony zgodnie z Rozporządzeniem Ministra Kultury z dnia 25 sierpnia 2004 r. w sprawie organizacji i sposobu ochrony zabytków na wypadek konfliktu zbrojnego i sytuacji kryzysowych. Ochrona zabytków na wypadek konfliktu zbrojnego i sytuacji kryzysowych polega na planowaniu, przygotowaniu i realizacji przedsięwzięć zapobiegawczych, dokumentacyjnych, zabezpieczających, ratowniczych i konserwatorskich, mających na celu ich uratowanie przed zniszczeniem, uszkodzeniem lub zaginięciem. Ww. przedsięwzięcia realizowane poprzez:

- 1) zapobieganie i prowadzenie prac przygotowawczych - w czasie poprzedzającym wystąpienie konfliktu zbrojnego lub sytuacji kryzysowej;
- 2) podwyższenie gotowości - wprowadzanej w okresie narastania bezpośredniego zagrożenia przez właściwe organy kierowania kryzysowego;

3) reagowanie - w czasie wystąpienia i trwania konfliktu zbrojnego lub sytuacji kryzysowej;  
4) zabezpieczenie i dokumentowanie - po ustąpieniu konfliktu zbrojnego lub sytuacji kryzysowej. Obiekty z terenu gminy Łęki Szlacheckie zostały wskazane w wykazie zabytków nieruchomych na terenie województwa łódzkiego, który zawiera ważniejsze elementy podlegające zabezpieczeniu i sposoby zabezpieczeń oraz dane dotyczące realizacji prac. Szczegóły dotyczące Wojewódzkiego planu ochrony zabytków na wypadek konfliktu zbrojnego i sytuacji kryzysowych można uzyskać w Wojewódzkim Urzędzie Ochrony Zabytków.

- **Strategia Rozwoju Powiatu Piotrkowskiego**

Strategia Rozwoju Powiatu Piotrkowskiego na lata 2014-2020 przyjęta została przez Radę Powiatu w Piotrkowie Trybunalskim Uchwałą Nr XLIII/321/14 z dnia 29.10.2014r. Strategia jako misję powiatu wskazuje wspieranie i integrację działań ukierunkowanych na polepszenie jakości życia mieszkańców i budowanie potencjału gospodarczego powiatu w oparciu o samorządy gminne, indywidualne przedsiębiorstwa rolnicze oraz małe i średnie firmy. Strategia jako cele strategiczne wskazuje: „Ugruntowanie pozycji powiatu jako miejsca przyjaznego mieszkańcom”, „Wypracowanie pozycji lidera regionu w produkcji i handlu żywnością”, „Stworzenie konkurencyjnej oferty turystycznej”, realizacji tych celów mają służyć działania operacyjne wskazane w Strategii. To dokument, który określa cele, priorytety i kierunki działań powiatu, stanowi punkt odniesienia do tworzenia dokumentów niższego szczebla. Jego założenia są zgodne z dokumentami wyższego szczebla, w tym ze Strategią Rozwoju Województwa Łódzkiego. Do głównych celów Strategii Rozwoju Powiatu Piotrkowskiego zaliczono ugruntowanie pozycji powiatu jako miejsca przyjaznego mieszkańcom, wypracowanie pozycji lidera regionu w produkcji i handlu żywnością oraz stworzenie konkurencyjnej oferty turystycznej. Cele te osiągnięte zostaną poprzez wspieranie i integrację działań ukierunkowanych na polepszenie jakości życia mieszkańców i budowanie potencjału gospodarczego powiatu w oparciu o samorządy gminne, indywidualne przedsiębiorstwa rolnicze oraz małe i średnie firmy. Dokument zawiera analizę SWOT, gdzie w odniesieniu do dziedzictwa kulturowego w mocnych stronach wskazano na atrakcje turystyczne i historyczne, występowanie na terenie powiatu obszarów o wysokich walorach przyrodniczych, usytuowanie powiatu na szlakach uznawanych za ogólnonarodowe dobro kultury, posiadanie zasobów historycznych pozwalających na dostosowanie oferty kulturalnej do potrzeb mieszkańców i osób odwiedzających Powiat Piotrkowski. Obecnie trwają prace nad sporządzeniem nowej Strategii Rozwoju Powiatu Piotrkowskiego na lata 2021-2030.

- **Program opieki nad zabytkami powiatu Piotrkowskiego**

Powiatowego Programu Opieki nad Zabytkami dla Powiatu Piotrkowskiego na lata 2017-2020 przyjęty Uchwałą nr XXXVII/316/17 Rady Powiatu w Piotrkowie Trybunalskim z dnia 21 grudnia 2017 r. Przedmiotem „Programu Opieki nad Zabytkami dla Powiatu

Piotrkowskiego na lata 2017-2020” jest problematyka ochrony dziedzictwa kulturowego Powiatu Piotrkowskiego. Program Opieki nad Zabytkami to dokument o charakterze strategicznym. Program ten stanowi podstawę do wytyczenia zasadniczych kierunków działań i zadań, które z kolei mają na celu w szczególności przyczynić się do zachowania lokalnego środowiska kulturowego oraz w miarę możliwości do poprawy jego stanu. Głównym celem opracowania Powiatowego Programu Opieki nad Zabytkami dla Powiatu Piotrkowskiego na lata 2017-2020 jest odpowiednie kształtowanie sfery dziedzictwa kulturowego powiatu i eksponowanie wysokich walorów kulturowych, co przyczyni się do upowszechniania lokalnej kultury, zacieśniania więzi regionalnych, podtrzymywania tradycji regionalnych i podniesienia atrakcyjności turystycznej regionu.

Dla realizacji Powiatowego Programu Opieki nad Zabytkami dla Powiatu Piotrkowskiego na lata 2017-2020 przyjęto następujące cele:

- I. Zahamowanie procesów degradacji zabytków i doprowadzenie do poprawy stanu ich zachowania.
- II. Wyeksponowanie poszczególnych zabytków oraz walorów krajobrazu kulturowego.
- III. Podejmowanie działań zwiększających atrakcyjność zabytków dla potrzeb społecznych, turystycznych, edukacyjnych.

Realizacja wyżej wymienionych celów odbywać się będzie poprzez następujące działania:

Zahamowanie procesów degradacji zabytków i doprowadzenie do poprawy stanu ich zachowania:

- prowadzenie prac konserwatorsko-restauratorskich przy obiektach zabytkowych będących własnością powiatu piotrkowskiego,
- znakowanie i ewidencjonowanie obiektów zabytkowych,
- pozyskiwanie środków zewnętrznych na odnowę zabytków będących własnością Powiatu Piotrkowskiego,
- zabezpieczenie w budżecie Powiatu Piotrkowskiego środków na prace konserwatorskie, restauratorskie lub roboty budowlane przy zabytkach wpisanych do rejestru zabytków nie będących własnością powiatu,
- wspieranie zmiany sposobu użytkowania/adaptacji obiektów zabytkowych do nowych funkcji,
- dostosowanie obiektów zabytkowych do potrzeb osób niepełnosprawnych, bez uszczerbku dla tkanki zabytkowej,
- stworzenie mechanizmu współpracy w zakresie zarządzania dziedzictwem kulturowym.

## 5. UWARUNKOWANIA WEWNĘTRZNE OCHRONY DZIEDZICTWA KULTUROWEGO

### 5.1. RELACJE GMINNEGO PROGRAMU OPIEKI NAD ZABYTKAMI Z DOKUMENTAMI WYKONANYMI NA POZIOMIE GMINY (ANALIZA DOKUMENTÓW PROGRAMOWYCH GMINY)

Dokumentami odnoszącymi się do zagadnień dziedzictwa kulturowego na poziomie lokalnym są: Studium uwarunkowań i kierunków zagospodarowania przestrzennego Gminy Łęki Szlacheckie, Strategia Rozwoju Gminy Łęki Szlacheckie na lata 2015 – 2023.

- **Studium uwarunkowań i kierunków zagospodarowania przestrzennego**

Zmiana Studium Uwarunkowań i Kierunków Zagospodarowania Przestrzennego Gminy Łęki Szlacheckie jest narzędziem kształtowania polityki przestrzennej Samorządu. Jest ono wyrazem jego poglądów i postanowień związanych z rozwojem gminy. Głównym zadaniem studium jest określenie polityki przestrzennej gminy wpisanej w politykę przestrzenną państwa oraz ogólnych kierunków i zasad zagospodarowania przestrzennego gminy.

Studium ma za zadanie także sformułowanie lokalnych uwarunkowań, celów i programów rozwoju, dzięki czemu staje się ono dokumentem wytyczającym ogólną politykę przestrzenną gminy, a jednocześnie posiadać będzie charakter wytycznych do sporządzenia miejscowych planów zagospodarowania przestrzennego. Określona w studium polityka przestrzenna jest zgodna z zasadami ustanowionymi przepisami prawa i uwzględnia w zagospodarowaniu gminy:

- dotychczasowe przeznaczenie, zagospodarowanie i uzbrojenie terenu,
- stan ładu przestrzennego i wymogi jego ochrony,
- walory krajobrazowe, stan środowiska przyrodniczego oraz wymagania jego ochrony,
- warunki i jakość życia, ochronę zdrowia oraz bezpieczeństwo ludności i mienia,
- potrzeby i możliwości rozwoju gminy, stan prawny gruntów,
- występowanie obiektów i terenów chronionych na podstawie odrębnych przepisów,
- występowanie udokumentowanych złóż kopalin oraz zasobów wód podziemnych,
- występowanie terenów górniczych wyznaczonych na podstawie przepisów odrębnych,
- stan systemów komunikacji i infrastruktury technicznej, w tym stopień uporządkowania gospodarki wodno-ściekowej, energetycznej oraz gospodarki odpadami,
- zadania służące realizacji ponadlokalnych celów publicznych,
- wymagania dziedzictwa kulturowego i dóbr kultury,
- walory ekonomiczne przestrzeni i prawo własności,
- potrzeby obronności i bezpieczeństwa państwa.

Studium Uwarunkowań i Kierunków Zagospodarowania Przestrzennego Gminy Łęki Szlacheckie uchwalone Uchwałą Rady Gminy nr XXXV/217/02 z dnia 9 października 2002r. zawiera zapisy dotyczące walorów kulturowych regionu. Studium nie było aktualizowane i zawiera bardzo ogólne zapisy odnośnie ochrony zabytków. W dokumencie nie zostały zaktualizowane dane dotyczące gminnej ewidencji zabytków co może utrudniać właściwą ochronę zabytków w procesach inwestycyjnych. Studium nie posiada wniosków do ochrony krajobrazu kulturowego, czyli wskazania obiektów i obszarów posiadających walory kwalifikujące je do ochrony poprzez np. ustanowienie strefy ochrony konserwatorskiej oraz wskazanie kierunków działań rewaloryzacyjnych.

Podstawowe kierunki rozwoju wynikające z uwarunkowań środowiska przyrodniczego to:

- dążenie do poprawy ładu przestrzennego na drodze sukcesywnego wdrażania opracowań m.p.z.p.,

- ochrona i optymalne wykorzystanie istniejących wartości środowiska przyrodniczego i kulturowego,
- ochrona i modernizacja rolniczej przestrzeni produkcyjnej oraz realizacja programów dolesienia,
- zachowanie terenów otwartych wyłączonych z zabudowy kubaturowej i w miarę możliwości wyłączonych z lokalizacji urządzeń infrastruktury technicznej,
- rozwój obszarów rekreacji weekendowej i pobytovej oraz rozwój budownictwa letniskowego na atrakcyjnych obszarach gminy,
- wdrożenie procedur przygotowania obszarów stanowiących potencjalną ofertę gminy dla pozyskania inwestorów realizujących oczekiwane i niezbędne dla pozyskania inwestorów realizujących oczekiwane i niezbędne dla zezwoju gminy inwestycyjne przedsięwzięcia,
- tworzenie wewnętrznych, organizacyjnych i programowych podstaw dla rozwoju budownictwa mieszkaniowego,
- modernizacja układu komunikacji kołowej oraz zachowanie rezerw pod rozwój sieci komunikacyjnej,
- realizacja ścieżek rowerowych na obrzeżach komunikacji kołowej oraz ścieżek rowerowych - rekreacyjnych, łączących atrakcyjne obszary gminy,
- zachowanie do wykorzystania w okresie kierunkowym zasobów surowcowych,
- tworzenie organizacyjnych i programowych podstaw dla rozwoju usług i działalności gospodarczej,
- dbałość o higienę i estetykę miejsc zamieszkiwania, pracy i wypoczynku.

Zapisy w studium przekładają się na planowane działania zmierzające do ochrony dziedzictwa kulturowego. Zabiegi pielęgnacyjne zabytkowych parków mają na celu eksponowanie walorów parków a także przeciwdziałanie ich niszczeniu. Objęcie właściwą opieką i pielęgnacją parków zabytkowych będzie skutkowało zainteresowaniem wycieczek szkolnych, turystycznych.

Ponadto należy podkreślić występowanie na terenie gminy obszarów chronionych, które posłużą rozwojowi turystyki i rekreacji.

Niewątpliwym walorem naszej gminy jest występowanie obiektów zabytkowych. Niestety z powodu braku remontu lub bieżącej pielęgnacji często ulegają niszczeniu, a nawet ruinie.

- **Strategia Rozwoju Gminy Łęki Szlacheckie na lata 2015 – 2023**

Poddaje analizie środowisko przyrodnicze oraz kulturę i zabytki wskazując szanse na rozwój i popularyzację tych aspektów, jak i zagrożenia wynikające z występujących uwarunkowań. Wśród szans wylicza się: zaplanowane inwestycje proekologiczne, możliwość wykorzystania środków

finansowych z Unii Europejskiej, natomiast zagrożenia wynikają z: słabych zabezpieczeń elementów środowiska przed ich degradacją, wolno kształtowanej świadomości ekologicznej społeczeństwa, brak możliwości efektywnego wykorzystania dużej liczby zabytków z powodu braku funduszy na ich odnowienie, adaptację i utrzymanie. Misją rozwoju Gminy Łęki Szlacheckie jest podnoszenie poziomu życia mieszkańców i wspieranie zrównoważonego rozwoju w oparciu o posiadane zasoby oraz poprzez doskonalenie infrastruktury technicznej, poszerzenie oferty i jakości usług publicznych oraz dbałość o środowisko naturalne.

Strategia Rozwoju Gminy Łęki Szlacheckie na lata 2015–2023 jest ogólnym programem działań podejmowanych w gminie, przy wykorzystaniu posiadanych zasobów zmierzających do osiągnięcia założonych celów. W dokumencie określono wizję dla gminy Łęki Szlacheckie - „Gmina Łęki Szlacheckie atrakcyjna turystycznie i gościnna, ekologiczna, rozwijająca się dzięki: bogatemu dziedzictwu kulturowemu, zmodernizowanej infrastrukturze technicznej, turystyce, wykształconym i przedsiębiorczym mieszkańcom - przyjazna dla mieszkańców, inwestorów i gości”. Wśród celów inwestycyjnych wymienionych w strategii znalazła się m.in. rewitalizacja zabytkowego budynku po szkole podstawowej i parku w Trzepnicy i utworzenie w tym miejscu gminnego ośrodka kultury. W Łękach Szlacheckich poza biblioteką nie ma ośrodka kultury, który mógłby integrować i aktywizować mieszkańców gminy. Planowane prace przewidują w pierwszej kolejności inwentaryzację zieleni, przygotowanie koncepcji uporządkowania terenu, pielęgnację zieleni i wykonanie nowych nasadzeń w parku, remont alejek, a w przypadku budynku praca restauratorsko – konserwatorskie wraz z zakup wyposażenia dla nowo powstałego ośrodka kultury . Kwestia obiektów zabytkowych w strategii pojawia się jeszcze raz w analizie SWOT. Wśród mocnych stron gminy wymieniono „dużą liczbę zabytków” a wśród słabych stron „Zły stan techniczny zabytków na terenie gminy zwłaszcza dworku w Trzepnicy”.

Według Strategii wizja rozwoju Gminy Łęki Szlacheckie stanowi projekcję, opis pożądanego stanu rzeczywistości lokalnej w perspektywie do 2023 roku. Określa stan docelowy, do którego dążyć będzie cała wspólnota gminy, tj. władze samorządowe oraz ich partnerzy (lokalni oraz ponadlokalni), wykorzystując przy tym możliwości płynące z własnych atutów i szans pojawiających się w otoczeniu. Wizja ukierunkowana jest prognostycznie, określa cel, do jakiego zmierza Gmina Łęki Szlacheckie. Wskazuje ona zasadniczy kierunek podejmowanych działań. Konsekwentne dążenie do osiągania celów strategicznych i operacyjnych będzie przybliżało gminę Łęki Szlacheckie do wyznaczonej misji.

## 5.2. CHARAKTERYSTYKA ZASOBÓW I ANALIZA STANU DZIEDZICTWA I KRAJOBRAZU KULTUROWEGO GMINY

Podstawę do sformułowania priorytetów, kierunków działań i zadań Gminnego programu opieki nad zabytkami Gminy Łęki Szlacheckie na lata 2021-2024 stanowi ocena zasobu zabytkowego gminy i stanu jego ochrony prawnej oraz wskazanie kluczowych problemów związanych z ochroną zabytków i obszarów problemowych z punktu widzenia ochrony dziedzictwa kulturowego.

Za pomocą poniższej tabeli określono stan zachowania zabytków nieruchomych na terenie gminy Łęki Szlacheckie, znajdujących się w Gminnej Ewidencji Zabytków.

Lp	Miejscowość	Adres	Obiekt	Nr działki	Data powstania	Stan zachowania zabytku	Własność	Uwagi
1.	Adamów	3	dom		1875-1940		Prywatna	
2.	Antonielów	38	dom		1875-1940		Prywatna	
3.	Bęczkowice	-	Cmentarz rzym.-kat.	401	1 połowa XIX w.	Dobry	Parafia Bęczkowice	
4.	Bęczkowice	-	układ przestrzenny		przed 1484		-----	
5.	Bęczkowice	4	dom		1875-1940		prywatna	
6.	Bęczkowice	7	dom		1875-1940		Prywatna	
7.	Bęczkowice	41A	kościół parafia rzym.-kat.	452	1910-1912	Bardzo dobry	Parafia Bęczkowice	obiekt wpisany do rejestru zabytków
8.	Bęczkowice	obok plebanii	kapliczka rzym.-kat.	452		Dobry	Parafia Bęczkowice	

9.	Cieśle		obelisk			Dobry		
10.	Cieśle		kapliczka rzym.-kat.					
11.	Cieśle		kapliczka rzym.-kat.					
12.	Dobrenice		park	294/1	XIX w.	Zaniedbany	Urząd Gminy	obiekt wpisany do rejestru zabytków
13.	Dorszyn		kapliczka rzym.-kat.		?			
14.	Dorszyn	15	dom		1875-1940		Prywatna	
15.	Felicja	15	Dom		1875-1940		Prywatna	
16.	Felicja	17	Dom		1875-1940		Prywatna	
17.	Lesiopole – Las		Cmentarz ewangelicki	254	1 poł. XX w.	zaniedbany	Nieuregulowane	
18.	Łęki Szlacheckie		Dwór	812/3	2 poł. XIX w.	zaniedbany	Urząd Gminy	
19.	Łęki Szlacheckie		Zespół dworski	812/3	XVIII-XIX w.		Urząd Gminy	
20.	Łęki Szlacheckie		park	812/3	XVIII w.	dostateczny	Urząd Gminy	obiekt wpisany do rejestru zabytków
21.	Łęki Szlacheckie		kuźnia	812/23	1875-1940	zaniedbany	Prywatna	
22.	Łęki Szlacheckie	19	dom	610	1875-1940	zadowalający	Prywatna	
23.	Ogrodzona	6	dom		1875-1940		Prywatna	



24.	Pocieszna Górka		Kaplica rzym.–kat.	364	1896 r.	Bardzo dobry	Parafia Bęczkowice	
25.	Podstole	10	dom		1875-1940		Prywatna	
26.	Podstole	27	Budynek mieszkalno- gospodarczy		1875-1940		Prywatna	
27.	Tomawa	7	dom		1875-1940		Prywatna	
28.	Trzepnica		dom		1875-1940		Prywatna	
29.	Trzepnica	8	dwór	198/3	1822-1855	zaniedbany	Urząd Gminy	obiekt wpisany do rejestru zabytków
30.	Trzepnica	8	park	198/3, 199/2	XVIII w.	zaniedbany	Urząd Gminy	obiekt wpisany do rejestru zabytków
31.	Trzepnica	8	Zespół dworski	198/3, 199/2	XIX w.	zaniedbany	Urząd Gminy	
32.	Żerechowa	4	dom		1875-1940		Prywatna	
33.	Żerechowa	6	dom		1875-1940		Prywatna	
34.	Żerechowa	18	dom		1875-1940		Prywatna	

### 5.2.1. ZARYS HISTORII OBSZARU GMINY

Gmina Łęki Szlacheckie (pow. piotrkowski, woj. łódzkie) to gmina wiejska. Siedziba władz gminy znajduje się w miejscowości Łęki Szlacheckie. Pierwsza wzmianka o Łękach Szlacheckich pochodzi z 1312 roku i znajduje się w dokumencie dotyczącym dostawy koni bojowych dla Władysława Łokietka. Dokładne pochodzenie nazwy miejscowości nie jest znane. Nie jest wykluczone, że nazwa wsi Łęki Szlacheckie pochodzi od najbardziej rozpowszechnionego wtedy zawodu wśród mieszkańców tejże miejscowości – siodlarstwa czyli wyrabiania siodła, właśnie łąków. Obszar na którym funkcjonuje obecna Gmina Łęki Szlacheckie to historyczna Ziemia Sieradzka. Do XIX wieku dobra Łęki Szlacheckie, w skład których wchodziły folwarki Łęki i Ignaców, a także Łęki Szlacheckie, Ignaców, Felicyanów i Anielów – stanowiły podobnie jak Ręczno własność opactwa Norbertynów w Witowie. Na początku XIX wieku majątek zakupił Julian Malczewski. W 1816 roku Malczewski sprzedał majątek w Łękach Szlacheckich Antoniemu Kulikowskiemu. W czasie Powstania Styczniowego majątek w Łękach należał już do Zygmunta Seweryna Węglańskiego herbu Szreniawa, którego żoną była Jadwiga Wasilkowska herbu Ślepowron. Jadwiga była rodzona siostra Marii Konopnickiej. W dworze spędził ostatnie swe lata Józef Wasilowski ojciec Marii i Jadwigi, tutaj też zmarł i został pochowany na cmentarzu w Ręcznie. Znane są przypadki udziału mieszkańców miejscowości w powstaniu styczniowym. Podczas tego zrywu narodowego w rejonie działał oddział majora Józefa Oxińskiego jak i inne mniejsze zgrupowania powstańcze. Jak donosi Kurier Warszawski w dniu 14 grudnia 1864r. oddział rosyjski stacjonujący w Łękach wykrył zgrupowanie powstańcze składające się z około 40 ludzi pod dowództwem Heremskiego. Doszło do potyczki w okolicach Ręczna wyniku której poległo 11 powstańców a 22 dostało się do niewoli. Po stronie rosyjskiej zginęło dwóch kozaków. Po upadku Powstania Styczniowego majątek stał się własnością rządu rosyjskiego. W 1872 roku majątek odkupił Stanisław Jaszowski. Następnie majątkiem zarządzał jego syn Mieczysław. W 1914 roku majątek został wystawiony na licytację, na której kupił go Natan Szpilfogel (Kodrębski), u którego Jaszowski zadłużył się najbardziej. Szpilfogel spłacił wszystkich dłużników i wykupił na własność cały majątek. Rodzina Szpilfogel była właścicielami fabryki w Woli Krzysztoporskiej. W 1922 roku Łęki przejął jego syn Jakub Zamir Szpilfogel. Po odzyskaniu przez Polskę niepodległości w 1918 roku obszar ten należał do Gminy Ręczno, pow. piotrkowski w województwie łódzkim. Co ciekawe od 1928 roku siedziba gminy Ręczno ze względu na brak właściwego lokalu w Ręcznie mieściła się właśnie w Łękach Szlacheckich. Inicjatorem i fundatorem budowy lokalu dla urzędu był właśnie Jakub Szpilfogel. Właściciele majątku Łęki, małżeństwo Szpilfogel znane było z działalności społecznej, propagowali oświatę medyczną, organizowali spotkania dla młodych matek, by udzielać im porad dotyczących pielęgnowania i opieki nad dziećmi. Miejscowość zawdzięcza im także bitą drogę do Gorzkowic. Po wybuchu II wojny światowej majątek przeszedł w zarząd Niemców. Żona Jakuba Johanna wraz z dziećmi zginęła w 1942 roku w obozie zagłady w Sobiborze. Jakub przeżył wojnę i wyjechał do Izraela gdzie zmarł w 1989 roku. Z całej rodziny Szpilfogłów holocaust przeżył jedynie Jakub i jego siostra Helena Szereszewska. Szerzej z losami rodziny można zapoznać się w książce „Józef i Hana”, której autorką jest właśnie Helena Szereszewska. W 1946 roku majątek w Łękach przeszedł na własność Skarbu Państwa i został rozparcelowany. We dworze ulokowano kolejno Urząd Gminy, posterunek milicji, przedszkole. Po zakończeniu II wojny światowej w celu zaspokojenia podstawowych potrzeb mieszkańców organizuje się Gminna Spółdzielnia Samopomoc Chłopska z siedzibą w Łękach Szlacheckich powstała 7.XII.1947 roku. Spółdzielnia prowadziła sprzedaż najbardziej potrzebnych artykułów w siedmiu sklepach zlokalizowanych w Łękach Szlacheckich, Trzempnicy, Żerechowie, Tomawie, Ręcznie, Stobnicy i Dobrenicach. Do 1954 roku Łęki Szlacheckie przynależą do gminy Ręczno, w wyniku reformy z 1954 roku gminy zostają zlikwidowane, tworzy się natomiast nowe jednostki w postaci Gromadzkich Rad Narodowych. Podział terytorialny PRL został istotnie zmodyfikowany reformami z lat 1972-1975 roku, kiedy to w miejsce dotychczasowych 17 województw utworzono ich 49, likwidując przy tym szczebel powiatowy. Gmina Łęki Szlacheckie powstała z dniem 1 stycznia 1973r. z obszaru

dotychczasowych gromad Trzepnica i Łęki Szlacheckie. Nowo powstała gmina znalazła się w województwie piotrkowskim. Gmina ma powierzchnię 108,4 km<sup>2</sup> i liczy 3 405 mieszkańców (stan na styczeń 2021 roku).

Bogatą historię ma również oddalona o 7 km od Łęek Szlacheckich miejscowość Trzepnica. W pierwszej poł. XIX w. i początku XX w. wybudowano tutaj nowy dwór murowany, a w końcu wieku XX został on znacznie rozbudowany – jego wygląd zachował się do czasów dzisiejszych. Właścicielami dworu w Trzepnicy w końcu XVIII w. byli bracia Bąkowscy. Po ich śmierci majątek ten odziedziczyły ich siostry. Ciała braci Bąkowskich spalono i pochowano w srebrnych urnach, które do dziś znajdują się na cmentarzu w Bęczkowicach. W latach 70-tych XIX w. dwór przechodzi w ręce dziedzica Kamockiego. W latach 1880-1890 następuje rozbudowa dworku. Dobudowano skrzydło i w tym czasie zasadzono drzewa w celu utworzenia parku. Około roku 1907 Trzepnicę nabywa Stanisław Pobóg Ruskowski, słynny śpiewak operowy pochodzący z Petersburga. W 1912r dwór w Trzepnicy nabywa hrabia Jerzy Skarbek. Resztę majątku nabywa dziedzic Konarzewski, który zakłada tutaj stawy hodowlane karpia i pstrąga. W roku 1927 hrabia Jerzy Skarbek sparcelował cały swój majątek, a park wraz z dworkiem kupił sędzia hipoteczny Kunaszewski z Piotrkowa Trybunalskiego. Był on właścicielem do 1936r. Kolejnym właścicielem parku wraz z zabudowaniami do roku 1945 będzie Feliks Bolechowski. W roku 1954 dworek zostaje przekazany Wydziałowi Oświaty w Piotrkowie Tryb. i do niego przeniesiono Szkołę Podstawową. W 1955r. utworzono w Trzepnicy Gromadzką Radę Narodową, która funkcjonowała do reorganizacji w roku 1973.

Pochodzenie nazwy miejscowości Bęczkowice nie jest dokładnie znane. Na przestrzeni wieków występowała ona w różnych formach. Stanisław Kozierowski podaje, iż jej źródłem jest prawdopodobnie imię Bąchta lub Bąch, stąd Bączkowice (dziś Bęczkowice). W roku 1384 w jednym z dokumentów nazwa ta występuje w formie Banczkowice, w roku 1386 – Banczkowicz, a w 1398 – Banczkowice. Bęczkowice pojawiają się dopiero w 1400 r. W "Liber beneficiorum" prymasa Jana Łaskiego miejscowość tę określano raz mianem Banczkovicze, a w innym miejscu Banczkowycze. Parafia została erygowana w 1312 roku. Przy tak wielu formach zapisu nazwy tej miejscowości trudno jest dziś jednoznacznie ustalić pochodzenie jej nazwy. Bęczkowice od początku swych dziejów wchodziły w skład państwa polskiego jako część ziemi sieradzkiej, w XIII w. wchodziły w skład dzielnic senioralnej, wytyczonej na mocy tzw. Testamentu Krzywoustego w 1138 r. W wieku XIV dawne księstwa dzielnicowe przekształcono w województwa. Te zaś podzielono na powiaty i tak Bęczkowice znalazły się na terenie woj. sieradzkiego i pow. piotrkowskiego. W niepodległej Polsce w dn. 2.VIII. 1919 r. dokonano nowego podziału, na mocy którego Bęczkowice znalazły się w granicach powiatu piotrkowskiego będącego częścią woj. łódzkiego. Obecnie Bęczkowice leżą na terenie powiatu piotrkowskiego.

Współczesna Gmina Łęki Szlacheckie zajmuje obszar 10841 ha. Na jej terenie znajduje się 19 sołectw, w skład których wchodzi 47 miejscowości położonych w południowo-wschodniej części powiatu piotrkowskiego w odległości 26 km od Piotrkowa Trybunalskiego. Przez obszar gminy przepływa rzeka Luciąża o całkowitej długości 18 km, rzeka ta stanowi lewostronny dopływ Pilicy. Na terenie gminy znajduje się zbiornik retencyjny „Cieszanowice” – ok. 70% jego linii brzegowej leży na terenie gminy Łęki Szlacheckie, pozostała część zbiornika należy do gmin: Gorzkowice i Rozprza. Przez teren gminy przepływają jeszcze mniejsze ciekami wodne Stobniczanka i Struga Zbyłowska. Poza wymienionymi ciekami wodnymi na terenie gminy znajduje się jeszcze zbiorniki wodne o powierzchni lustra od 1 ara do 5 ha. Gmina Łęki Szlacheckie jest położona z daleka od dużych ośrodków przemysłowych i aglomeracji miejskich. Gmina nie jest bogata w zasoby naturalne. Na terenie gminy występują kruszywa naturalne: piaski i żwir w miejscowości Teklin. Złoża te są obecnie eksploatowane na podstawie udzielonej koncesji. Ponadto zewidencjonowano niewielkie złoża węgla brunatnego, ich wielkość nie pozwala jednak na ekonomicznie uzasadnione wydobycie.

Zabudowa miejscowości na terenie gminy jest typowo jednorodzinna i zagrodowa. Gmina jest pokryta siecią wodociągowa w 95%. Na teren gminy nie przewiduje się napływu ludności cywilnej przemieszczanej na podstawie planów ewakuacyjnych i rozśrodkowania. Przewiduje się jedynie 15% wzrost gęstości zaludnienia związany z napływem ludności opuszczającej aglomeracje miejskie, a które posiadają rodziny na terenie gminy. Ewakuacja ludności własnej z terenów zagrożonych może zwiększyć gęstość zaludnienia jedynie w miejscowościach, do których będą się udawać. Ukształtowanie terenu gminy nie odbiega zasadniczo od krajobrazu środkowej polski, uznać go należy za teren czysto nizinny płaskowyżowy. Pokryty w około 30% lasami, głównie boru świeżego i suchego. Teren gminy pokryty jest całą siecią dróg jednakże ze względu na swój charakter są to drogi typowo lokalne.

Na obszarze gminy wyznaczono obszar objęty formami ochrony w ramach sieci Natura 2000 (Dyrektywa Siedliskowa), są to:

- Łąka w Bęczkowicach (fragment na obszarze Gminy), (kod obszaru PLH100004), specjalny obszar ochrony siedlisk (Dyrektywa Siedliskowa). Status obszaru: obszar zatwierdzony Decyzją Komisji Europejskiej.

Ponadto fragmenty gminy zlokalizowany w południowo – zachodniej jej części został włączony w granice OChK Doliny Widawki oraz w części wschodniej Otulina Sulejowskiego parku krajobrazowego podlegającym ochronie prawnej według Ustawy o Ochronie Przyrody z dnia 16 kwietnia 2004 r (Dz. U. z 2020 Poz. 55), które są elementami systemu obszarów chronionych województwa, zgodnie z ustaleniami Planu Województwa. Do roślin chronionych, które występują na obszarze Łęek Szlacheckich możemy zaliczyć: zawilec wielokwiatowy, sasanke łąkową, grązel żółty, pantofelki oraz cisy. Najpospolitsze zwierzęta chronione to: jeże, zające, dziki, jaskółki, wróble, jastrzębie, zaskrońce, ropuchy i padalce. Na terenie gminy znajduje się 45 użytków ekologicznych (w większości bagna, pastwiska) oraz pomniki przyrody.

### 5.2.2. KRAJOBRAZ KULTUROWY

Ustawa o ochronie zabytków i opiece nad zabytkami w art. 3 pkt 14 definiuje pojęcie krajobrazu kulturowego jako „postrzegana przez ludzi przestrzeń zawierająca elementy przyrodnicze i wytwory cywilizacji, historycznie ukształtowana w wyniku działania czynników naturalnych i działalności człowieka”. Oznacza to, że do krajobrazu kulturowego zaliczyć możemy ukształtowanie terenu, układy zieleni, a także założenia urbanistyczne i ruralistyczne. Jest to więc fragment przestrzeni geograficznej będący wynikiem przekształcenia krajobrazu naturalnego spowodowanego działalnością człowieka w ramach poszczególnych grup kulturowych. Krajobraz kulturowy zawiera w sobie elementy przyrodnicze i wytwory cywilizacji. Jest ukształtowany w wyniku działania czynników naturalnych i działalności człowieka. Krajobraz, w którym nadal czytelne są historyczna kompozycja, tradycyjny dla danego regionu pejzaż oraz walory przyrodnicze, jest cennym elementem dziedzictwa i może być atutem gminy. Zachowany, historyczny układ przestrzenny miejscowości z jej zabudową i sposobami gospodarowania ziemią jest elementem dziedzictwa, stanowiąc świadectwo kształtowania otoczenia przez dawnych jej mieszkańców. Gmina Łęki Szlacheckie cechuje się indywidualnymi walorami przyrodniczo – krajobrazowymi potwierdzeniem czego jest objęcie terenu różnymi formami ochrony przyrody. Obszar gminy ma charakter krajobrazu rolniczego. Dziedzictwo kulturowe może stać się spoiwem społeczności lokalnej i istotnym czynnikiem wzrostu kapitału społecznego w gminie. Podstawową kategorią dziedzictwa materialnego są zabytki. Ścisły związek wartości zabytku z jego oryginalną materialną substancją sprawia, że zabytki należy traktować jako zasób nieodnawialny. Raz zniszczonego, uszkodzonego czy zdewastowanego zabytku nie da się odtworzyć i nie da się przywrócić jego utraconych wartości bazowych. W przypadku elementów dziedzictwa niematerialnego to nie materia jest nośnikiem ich wartości. Dlatego wartości historyczne, naukowe i artystyczne, które mają swoje źródło we właściwościach i częściach materialnych zabytku, nie są tak ważne, gdy mówimy

o duchowych czy społecznych elementach dziedzictwa niematerialnego. Można jedynie stwierdzić, że kluczową cechą elementów tego rodzaju dziedzictwa jest ich żywotność, rozumiana jako ciągłe przekazywanie z pokolenia na pokolenie i stałe praktykowanie z autentycznej potrzeby depozytariuszy w oryginalnej funkcji społecznej tych elementów.

Gmina Łęki Szlacheckie reprezentuje krajobraz o dużych walorach historycznych, kulturowych, wartościach krajobrazowych i krajoznawczych. Tereny Gminy mają bogatą historię, której pozostałościami są: układy przestrzenne miejscowości, rozmieszczenie dróg, budynki i ich architektura, a także tradycje kulturowe mieszkańców. Teren Gminy obfituje w liczne prehistoryczne świadectwa kultury materialnej, wyodrębnione w ramach badań archeologicznych, których wykaz stanowi 127 kart.

Ważną do dziś rolę pełnią obiekty architektury sakralnej z nimi ściśle wiąże się historia gminy, należą do nich obiekty sakralne:

- PW Zesłania Ducha Świętego w Bęczkowicach,
- Kaplica na Pocieszanej Górze.

Ważnymi zabytkami sztuki sakralnej są licznie krzyże i kapliczki przydrożne występujące w poszczególnych sołectwach (Bęczkowice, Dobrenice Trzepnica, Tomawa) oraz XIX-wieczny cmentarz w Bęczkowicach.

Cennym obiektem zabytkowym na terenie gminy są dwory i zespoły dworskie w Trzepnicy i Łękach Szlacheckich. Dwory w Ogrodzonej i Dobrenicach nie zachowały się do naszych czasów. Zły stan parków zabytkowych dyktuje konieczność wprowadzenia właściwych form ochrony przyrody. Parki w Trzepnicy, Dobrenicach i Łękach Szlacheckich wymagają pielęgnacji. Parki znajdujące się na terenie gminy Łęki Szlacheckie odgrywają znaczną rolę oddziałując korzystnie na środowisko przyrodnicze. Większość z nich reprezentuje duże wartości dla lokalnej okolicy. Układy kompozycyjno-przestrzenne parków podnoszą wygląd krajobrazu gminy stanowiąc niejednokrotnie piękną oazę wysokiej zieleni. Aleje: grabowe i grabowo-lipowe (wsie Łęki Szlacheckie, Trzepnica), kasztanowe (wieś Dobrenice) wzbogacają piękno krajobrazu, poprawiają warunki klimatyczne okolicy, stanowią miejsca lęgowe dla ptactwa i drobnej zwierzyny. Obecnie na terenie gminy znajdują się trzy parki wszystkie wpisane do ewidencji wojewódzkiego konserwatora zabytków. Parki dawniej dobrze wkomponowane w krajobraz, obecnie są zaniedbane, jest to skutek:

- braku odpowiedniej ochrony i opieki,
- niekontrolowanego wycinania drzew czy przegradzania zabytkowych parków prowadzące do zniszczenia ich struktury przestrzennej,
- budowania na ich terenie lub w bezpośrednim sąsiedztwie nowych budynków mieszkalnych lub gospodarczych.

Parki zabytkowe są generalnie w złym stanie: park w miejscowości Dobrenice jest zniszczony, w Trzepnicy zaniedbany, w Łękach Szlacheckich mocno przekształcony. Do dziś zachowały się także niektóre elementy kompozycji wielko - przestrzennych takie jak aleje, pełniące funkcje naprowadzającej (np. w Trzepnicy). Aleje te stanowiły ważny element dawnego krajobrazu, podkreślając rangę założenia i ułatwiając orientację. Niestety obecnie stary drzewostan jest bardzo często usuwany przez co aleje ulegają dekompozycji a nowe nasadzenia nie są prowadzone w sposób planowy. Walory wynikające z zabytkowych obiektów technicznych praktycznie zanikły. Młyn z Kuźnicy Żerechowskiej został przeniesiony do Skansenu Rzeki Pilicy w Tomaszowie Mazowieckim. Jedynie w miejscowości Cieśle zachowały się pojedyncze elementy konstrukcyjne młyna. W Łękach Szlacheckich znajduje się budynek dawnej kuźni, obiekt należy do prywatnego właściciela i jest w złym stanie technicznym. W Trzepnicy także zachowała się kuźnia, która obecnie stanowi zaplecze miejscowego gospodarstwa rybackiego. Oprócz kuźni ze starej zabudowy dworskiej przetrwała jeszcze stodoła obecnie własność prywatna. Obiekt został częściowo rozebrany pozostała część użytkowana jest jako magazyn. Całość w złym stanie technicznym.

Charakterystyczną cechą gminy Łęki Szlacheckie jest jej rolniczy charakter. W związku z tym pierwotne i podstawowe zagrożenia środowiska kulturowego związane są z rozwojem zabudowy zagrodowej i obecnym wzrostem intensywności działań mających na celu zwiększenie produkcji rolnej. Rozwój gospodarczy gminy spowodował ponadto pojawienie się nowych zagrożeń związanych z przemysłem, rozbudową infrastruktury technicznej, a przede wszystkim z nową zabudową mieszkaniową pozbawioną cech charakterystycznych dla tradycyjnego krajobrazu gminy. Najistotniejszym problemem do rozwiązania, w zakresie ochrony zasobów przyrodniczych i kulturowych, jest uniknięcie i złagodzenie konfliktów między planowanym rozwojem gospodarczym, a koniecznością ochrony spuścizny historycznej.

Wymienione wyżej elementy – zabudowania dworskie, folwarczne oraz związana z nimi organizacja dróg i zieleni ozdobnej stanowią o specyfice tego terenu i są walorem w skali regionu. Negatywnym zjawiskiem jest słabe powiązanie obszarów o walorach przyrodniczych i kulturowych siecią szlaków turystycznych głównie w kierunku Piotrkowa Trybunalskiego i Radomska.

Ochrona i opieka nad zabytkami w Gminie Łęki Szlacheckie nabiera znaczenia z uwagi na rosnącą świadomość zachowania tradycji, tożsamości i dziedzictwa kulturowego gminy. Ustawa z dnia 23 lipca 2003 r. o ochronie zabytków i opiece nad zabytkami zobowiązuje wszystkich obywateli do ochrony dóbr kultury, natomiast samorząd terytorialny zobowiązuje do zapewnienia w tym celu warunków prawnych, organizacyjnych i finansowych. Udokumentowane zasoby środowiska kulturowego stanowią podstawę do rozwoju gminy Łęki Szlacheckie.

Podstawowe cele kształtowania tego środowiska stanowią:

- wzmocnienie istniejących walorów oraz tworzenie nowych wartości na terenie całej gminy,
- rozwój zagospodarowania przestrzeni gminy w nawiązaniu do elementów środowiska kulturowego.

Przyjęto, iż zasady ochrony dziedzictwa kulturowego i zabytków obejmują:

- pełne respektowanie zasad ochrony dla obiektów objętych ochroną na mocy przepisów odrębnych wraz z uwzględnieniem wpływu tych obiektów na sposób zagospodarowania terenów, w których są zlokalizowane lub terenów w ich sąsiedztwie,
- wyznaczenie stref ochrony konserwatorskiej wraz z ustaleniem zakresu działań dla terenów wchodzących w ich skład.

Dbalność o zabytki i krajobraz kulturowy wywiera istotny wpływ na procesy rozwojowe zachodzące na jej obszarze przez tworzenie warunków dla poprawy jakości kapitału ludzkiego, wpływa nie tylko na poziom i jakość życia, ale także na atrakcyjność danego terenu dla potencjalnych mieszkańców, przedsiębiorstw i inwestorów, jest ważnym elementem postępu cywilizacyjnego na obszarach wiejskich. Ważną jednostką w zakresie upowszechniania kultury na terenie gminy jest Gminna Biblioteka w Łękach Szlacheckich. Księgozbiór biblioteki liczy 14,1 tys. woluminów, a korzysta z nich 430 mieszkańców (stan na 2014 rok). Zaangażowane w rozwój lokalnej społeczności oraz upowszechnianie kultury są również działające na terenie organizacje pozarządowe: Stowarzyszenie „Tomawa, Żerechowa i Okolice – Nasza Mała Ojczyzna”, Stowarzyszenie Rozwoju i Promocji Wsi Trzepnica Oraz Okolic, Stowarzyszenie Rozwoju Gminy Łęki Szlacheckie, Koła Gospodyń Wiejskich oraz jednostki Ochotniczych Straży Pożarnych. Stowarzyszenie działają także w zakresie podtrzymywania lokalnych tradycji. „Moja gmina i miejscowość wczoraj i dziś” to program Stowarzyszenia Rozwoju i Promocji Wsi Trzepnica Oraz Okolic skierowany do wszystkich mieszkańców aby pokazać jak mieszkali, żyli przodkowie w ubiegłym wieku. Gminne KGW organizuje działania promujące dawne tradycje jak np. kisenie kapusty czy promocje lokalnych tradycji kulinarnych.

W gminie nie istnieje gminny ośrodek kultury, który mógłby przejąć funkcje koordynatora i organizatora wydarzeń kulturalnych.

### 5.2.3. ZABYTKI NIERUCHOME

Zabytki nieruchome na terenie gminy reprezentują przede wszystkim zabytki architektury sakralnej (kościół, kapliczki, krzyże i figury przydrożne) oraz wiekowe domy (drewniane, murowane). Pozostałą część zabytków nieruchomych stanowią, m.in. dwory i parki.

Wszystkie zabytki nieruchome znajdują się w Gminnej Ewidencji Zabytków stanowiącej ZAŁĄCZNIK 1.

### 5.2.4. ZABYTKI RUCHOME

Zabytek ruchomy to – zgodnie z definicją zawartą w ustawie o ochronie zabytków i opiece nad zabytkami – rzecz ruchoma, jej część lub zespół rzeczy ruchomych, będące dziełem człowieka lub związane z jego działalnością i stanowiące świadectwo minionej epoki bądź zdarzenia, których zachowanie leży w interesie społecznym ze względu na posiadaną wartość historyczną, artystyczną lub naukową.

W kościele parafialnym pw. Zesłania Ducha Św. w Bęczkowicach znajdują się następujące zabytki ruchome wpisane na listę zabytków decyzją KL.IV-660/28/71 z dnia 20.03.1971 r.:

<i>Nr</i>	<i>Opis</i>
1	Obraz - Adoracja Dzieciątka z ok. poł. XVIII w. /olej, płótno/
2	Obraz – św. Katarzyna i św. Inocenty – z 2 poł. XVIII w. /olej, płótno/
3	Obraz nieznannej świętej z 2 połowy XVIII w. /olej, płótno/
4	Rzeźba św. Piotra z XVIII w. /drewno polichromia/
5	Rzeźba św. Pawła z XVIII w. /drewno polichromia/
6	Rzeźba św. Jana Ewangelisty z XVIII w. /drewno polichromia/
7	Rzeźba św. Jana Chrzciciela z XVIII w. /drewno polichromia/
8	Rzeźba nieznanego świętego z XVIII w. /drewno polichromia/
9	Kielich – po 1750 r. /srebro złożone/
10	Monstrancja z ok. poł. XVIII w. /miedź złożona/
11-16	Sześć lichtarzy cynowych z XVIII w.
17-22	Sześć lichtarzy mosiężnych z XVIII w.
23	Kadzielnica z XVIII w. /mosiądz srebrzony/
24	Ornat biały z XVII w. /len, haft/
25	Ornat zielony z XVIII w. /jedwab, srebrna koronka/
26	Ornat biały z XVIII/XIX w. /jedwab, haft/

### 5.2.5. ZABYTKI ARCHEOLOGICZNE

Teren gminy Łęki Szlacheckie nie został w całości przebadany pod kątem rozpoznania stanowisk archeologicznych. Brak jest obiektów i zespołów zabytkowych wpisanych do rejestru zabytków archeologicznych, przeznaczonych do bezwzględnego zachowania.

Zabytki archeologiczne na terenie Gminy Łęki Szlacheckie zostały opisane i zaktualizowane w oparciu o „Archeologiczne Zdjęcie Polski”. Wykaz stanowisk składa się z kart odpowiadającym poszczególnym stanowiskom.

<i>Lp.</i>	<i>Lokalizacja</i>	<i>Nr obszaru</i>	<i>Nr stanowiska</i>	<i>Kultura</i>	<i>Funkcja</i>	<i>Chronologia</i>
1	Tomawa	77-54	28		osada	Póź śrw-o. nowoż
2	Tomawa	77-55	6		osada	Póź śrw-o. nowoż
3	Tomawa	77-55	15		osada	Okr: nowoż
4	Trzepnica	78-54	2	pomorska	cmentarzysko	Wczesny lat.
5	Żerechowa	78-54	3		cmentarzysko	Śrw-o - nowoż
6	Bęczkowice	78-54	2	pradziej.	Osada	Ep. kamienia
7	Trzepnica-Kolonia	78-54	1	Przeworska	Osada	owr
8	Antonielów	78-54	1	pradziej.	Ślad os.	Ep. kamienia
9	Bęczkowice	78-54	3	pradziej.	Osada	Web?
10	Bęczkowice	78-54	4	pradziej.	Ślad os.	?
11	Bęczkowice	78-54	5		Ślad os.	?
12	Bęczkowice	78-54	6	pradziej.	Osada	Owr?
13	Bęczkowice	78-54	7		Osada	owr
14	Bęczkowice	78-54	8	Przeworska	Ślad os.	?
15	Bęczkowice	78-54	9	Przeworska	Osada	La-owr?
16	Bęczkowice	78-54	10	pradziej.	Ślad os.	Póź. la – owr?
17	Bęczkowice	78-54			Osada	Późn śrw
18	Lesiopole	78-54	1	Przeworska	Ślad os.	Mezolit?
19	Lesiopole	78-54	2	pradziej.	Ślad os.	Neolit-web
20	Kuźnica Żerechowska	78-54	1		osada	Okr: nowoż
21	Niwy	78-54	1	pradziej.	Ślad os.	?
22	Stanisławów	78-54	1		osada	Późn śrw.
23	Stanisławów	78-54	2	?	Cment?	?
24	Trzepnica Molina	78-54	2		Osada	Okr: nowoż.
25	Trzepnica Molina	78-54	3	pradziej.	Ślad os.	?
26	Trzepnica	78-54	4		osada	Okr: nowoż.
27	Trzepnica	78-54	5	pradziej	Ślad os.	?



28	Trzepnica Kolonia	78-54	2	przeworska	osada	owr
29	Trzepnica Kolonia	78-54	3	przeworska	osada	owr
30	Trzepnica Kolonia	78-54	4		osada	Okr. nowoż.
31	Trzepnica Kolonia	78-54	5	Pradziej.	osada	Neolit
32	Trzepnica Kolonia	78-54	6	Przeworska	Ślad os.	La -owr
33	Trzepnica Kolonia	78-54	7	Pradziej.	Ślad os.	?
34	Trzepnica Kolonia	78-54	8	Pradziej.	Ślad os.	Wcz. ep. brązu
35	Trzepnica Kolonia	78-54	9		osada	Późn. śrw. o. nż
36	Trzepnica Kolonia	78-54	10		osada	Późn. śrw.
37	Łęki Szlacheckie	78-55	1		Osada	Późn. śrw.
38	Łęki Szlacheckie	78-55	2		Ślad os.	Okr. nowoż.
39	Felicja	78-55	1	Trz.	Osada	Ep. brązu
40	Ogrodzona	78-55	1		osada	Okr. nowoż.
41	Lesiopole	78-55	8		Osada	Okr. nowoż.
42	Lesiopole	78-55	9		Osada	Póź. neolit
43	Tomawa	78-55	10	Pradziej.	Ślady os	Ep. brązu
44	Piwaki Majdan	78-55	11		Osada	III wcz. Śrw.
45	Dorszyn	78-55	12	Pradziej.	Ślad os.	Ep. brązu
46	Olszyny	78-55	13		Osada	Póź paleolit
47	Olszyny	78-55	14	Pradziej.	Osada	Póź paleolit
48	Ślepietnica	78-55	15	Pradziej.	Osada	EK/WEB
49	Ślepietnica	78-55	16		Ślad os.	Okr. nowoż.
50	Łęki Szlacheckie	79-55	4	Pradziej.	Ślad os	Ep. kamienia
51	Dobrenice	79-55	15		Osada	Późn. śrw
52	Dobrenice	79-55	16		Osada	III wcz. Śrw.
53	Dobrenice	79-55	17		Osada	III wcz. Śrw.
54	Dobrenice	79-55	18		Osada	Póź. śrw
55	Górale	79-55	19		Ślad os	III wcz. Śrw.
56	Górale	79-55	20		Osada	Późn. śrw
57	Górale	79-55	21		Osada	III wcz. Śrw.
58	Dobrenice	79-55	22		Ślad os	Ep. kamienia
59	Dobrenice	79-55	23		Osada	Okr. nowoż.
60	Bęczkowice Poduchowne	79-54	25	Przeworska	Ślad os	LA
61	Bęczkowice Poduchowne	79-54	26	Przeworska	Cmentarzysko	LA
62	Bęczkowice Poduchowne	79-54	27	Pradziej.	Ślad os	EP. kamienia

63	Podstole	79-54	28	Pradziej.	Slad os	Wcz. ep. brazu
64	Bęczkowice Poduchowne	79-54	29	Łużycka	Slad os.	HA
65	Bęczkowice Poduchowne	79-54	30		Osada	OWR
66	Bęczkowice Poduchowne	79-54	31		Slad os.	Wczesne Śrw.
67	Bęczkowice Poduchowne	79-54	32	Pradziej.	Slad os.	?
68	Bęczkowice Poduchowne	79-54	33	Pradziej.	Slad os.	Neolit/WEB
69	Bęczkowice Poduchowne	79-54	34	Pradziej.	Slad os.	Ep. kamienia
70	Podstole	79-54	35	Przeworska	Osada	OWR
71	Podstole	79-54	36	Pradziej.	Slad os.	Ep. kamienia
72	Podstole	79-54	37	Przeworska	Osada	OWR
73	Podstole	79-54	38	Pradziej.	Slad os.	Ep. kamienia
74	Dąbie	79-54	39	Pradziej.	Slad os.	Wcz. ep. brązu
75	Dąbie	79-54	40	KPL	Osada	neolit
76	Dąbie	79-54	41	KPL	Slad os.	neolit
77	Dąbie	79-54	42	KPL	Slad os.	Neolit/web
78	Dąbie	79-54	43	Pradziej.	Slad os.	Ep. kamienia
79	Dąbie	79-54	44	Pradziej.	Slad os.	?
80	Podstole	79-54	45	Pradziej.	Slad os.	?
81	Podstole	79-54	46		Osada	Póź. śrw
82	Podstole	79-54	47	Przeworska	Osada	OWR
83	Podstole	79-54	48	Pomorska	Osada	LA
84	Podstole	79-54	49	Łużycka	Cmentarzysko	HA
85	Podstole	79-54	50		Osada	LA/OWR
86	Podstole	79-54	51		Slad os.	OWR
87	Podstole	79-54	52	Pradziej.	Slad os.	Ep. kamienia
88	Podstole	79-54	53	Pradziej.	Slad os.	Ep. kamienia
89	Podstole	79-54	54	KPL	Slad os.	neolit
90	Podstole	79-54	55	Pradziej.	Slad os.	mezolit
91	Podstole	79-54	56	Pradziej.	Slad os..	Ep. kamienia
92	Podstole	79-54	57	Pomorska	Slad os.	LA
93	Podstole	79-54	58	łużycka	Osada	HA
94	Podstole	79-54	59	przeworska	Slad os.	OWR
95	Podstole	79-54	60	przeworska	Osada	OWR
96	Podstole	79-54	61	pomorska	Slad os.	Wczesny La

97	Podstole	79-54	62	Pradziej.	Slad os.	Ep. kamienia
98	Podstole	79-54	64	przeworska	Osada	LA/OWR
99	Janów	79-54	65		Osada	Wcz/poż śrw
100	Janów	79-54	66	łużycka	Slad os.	?
101	Janów	79-54	67	przeworska	Slad osady	OWR
102	Janów	79-54	68		Osada	Późn. śrw
103	Janów	79-54	69		Slad os.	Późn. śrw
104	Adamów	79-54	70		Osada	Późn. śrw
105	Cieśle	79-54	71	Pradziej.	Slad os.	Ep. kamienia
106	Cieśle	79-54	72	Pradziej.	Osada	Mezolit
107	Cieśle	79-54	73	Pradziej.	Slad os.	Ep. kamienia
108	Cieśle	79-54	74	Pradziej.	Slad os.	Ep. kamienia
109	Cieśle	79-54	75		Osada	Póź. śrw
110	Cieśle	79-54	76		Osada	Późn. śrw
111	Cieśle	79-54	77		Osada	Późn. śrw
112	Cieśle	79-54	78		Osada	Późn. śrw
113	Cieśle	79-54	79	Pradziej.	Slad os.	Mezolit
114	Cieśle	79-54	80	Pradziej.	Slad os.	Ep. kamienia
115	Cieśle	79-54	81	Pradziej.	Slad os.	Ep. kamienia
116	Cieśle	79-54	94	Pradziej.	Slad os.	Ep. kamienia
117	Cieśle	79-54	95	łużycka	Osada	Ep. brazu
118	Nowa Huta	79-54	115		Huta szkła	Okr. nowoz
119	Nowa Huta	79-54	28		Huta szkła	Okr. nowoz
120	Kuźnica Żerechowska	78-54	41	Pradziej.	Slad os.	EK? EB?
121	Kuźnica Żerechowska	78-54	42	łużycka	osada	III EB
122	Kuźnica Żerechowska	78-54	43		osada	Okr. nowoz
123	Trzepnica Kolonia	78-54	44		Osada	Okr. nowoz
124	Trzepnica Kolonia	78-54	45		Osada	Okr. nowoz
125	Trzepnica Kolonia	78-54	46		Osada	Okr. nowoz
126	Bęczkowice	78-54	47	Gr. klosz.	Cment. pop	LA
127	Bęczkowice	78-54	15		Osada	Późn. śrw

### 5.2.6. ZABYTKI W ZBIORACH MUZEALNYCH I INNYCH

Na chwilę obecną na terenie gminy Łęki Szlacheckie brak placówek muzealnych.

### 5.2.7. DZIEDZICTWO NIEMATERIALNE

UNESCO definiuje dziedzictwo niematerialne jako zwyczaje, przekaz ustny, wiedza i umiejętności, które są uznane za część własnego dziedzictwa przez daną wspólnotę, grupę lub jednostki. Ten rodzaj dziedzictwa jest przekazywany z pokolenia na pokolenie i ustawicznie odtwarzany przez wspólnoty i grupy w relacji z ich środowiskiem, historią i stosunkiem do przyrody. Jest to pojęcie trudno definiowalne w stosunku do konkretnych wytworów kultury, jednak jego waga dla lokalnej społeczności jest ogromna, gdyż jest ono źródłem poczucia tożsamości i kulturowej ciągłości. Dziedzictwo niematerialne obejmuje także przejawy zachowań kulturowych i ich wytworów, takie jak: tradycje i przekazy ustne (w tym język jako narzędzie przekazu), spektakle i widowiska, zwyczaje, obyczaje i obchody świąteczne, wiedza o wszechświecie i przyrodzie oraz związane z nią praktyki, a także rzemiosła.

Gmina Łęki Szlacheckie posiada bogate tradycje w zakresie działalności ruchu ludowego, organizacji społecznych i pracy kulturalno-oświatowej. Do niematerialnego dziedzictwa kulturowego zaliczamy w szczególności: tradycje i przekazy ustne, w tym język jako nośnik niematerialnego dziedzictwa kulturowego; sztuki widowiskowe i tradycje muzyczne; praktyki społeczno-kulturowe; wiedza i praktyki dotyczące przyrody i wszechświata; wiedza i umiejętności związane z rzemiosłem tradycyjnym. Do cennych wartości niematerialnych należy zaliczyć także cały czas żywe przekazywanie lokalnych legend do których należą m.in.: O młynarzu z Borowca, Kowalu z Trzepnicy, skarbie z Dobrenic, Diable Bąku.

Elementem dziedzictwa kulturowego są zachowane na terenie toponimy. Na obszarze gminy występują charakterystyczne nazwy małych obiektów wiejskich (pól, łąk, lasów, dołów, wzniesień, bagien, przysiółków, części miejscowości), które stanowią ważny element kulturowej identyfikacji i pamięci o dawnych mieszkańcach tego obszaru. Na terenie występują nazwy Nowy Młyn, Molina, Wypalenisko, Kacankowizna, Konik, Smugi, Zagrobla i wiele innych. Niewątpliwie cennym elementem wyróżniającym są także tradycje kulinarne na które mają wpływ warunki naturalne czyli miejsce, gdzie żywność jest produkowana, a także sposób jej wytwarzania. Równie ważne są, przechodzące z pokolenia na pokolenie, przepisy, technologie oraz zwyczaje żywieniowe codzienne i świąteczne. Najważniejsze miejsce wśród tradycyjnych składników potraw zajmowały produkty zbożowe (mąki, kasze, otręby itp.), ważne miejsce w tradycyjnej kuchni zajmowały rośliny dziko rosnące a także miody i różnorodne wyroby alkoholowe.

### 5.3. ZABYTKI OBJĘTE PRAWNYMI FORMAMI OCHRONY

Zgodnie z art. 7 ustawy o ochronie zabytków i opiece nad zabytkami formami ochrony zabytków są:

- 1) wpis do rejestru zabytków;
- 1a) wpis na Listę Skarbów Dziedzictwa;
- 2) uznanie za pomnik historii;
- 3) utworzenie parku kulturowego;
- 4) ustalenia ochrony w miejscowym planie zagospodarowania przestrzennego albo w decyzji o ustaleniu lokalizacji inwestycji celu publicznego, decyzji o warunkach zabudowy, decyzji o zezwoleniu na realizację inwestycji drogowej, decyzji o ustaleniu lokalizacji linii kolejowej lub decyzji o zezwoleniu na realizację inwestycji w zakresie lotniska użytku publicznego.

Na terenie gminy Łęki Szlacheckie nie występują obiekty uznane za pomnik historii oraz parki kulturowe. Gmina Łęki Szlacheckie nie posiada obowiązującego miejscowego planu zagospodarowania przestrzennego.

Zgodnie z art. 9 oraz 10 ustawy o ochronie zabytków i opiece nad zabytkami, do rejestru zabytków wpisuje się zabytek nieruchomy lub ruchomy na podstawie decyzji wydanej przez Wojewódzkiego Konserwatora Zabytków na wniosek właściciela tegoż zabytku lub z urzędu.

W rejestrze Wojewódzkiego Konserwatora zabytków znajdują się:

- park dworski w Łękach Szlacheckich,
- kościół par. pw. Zesłania Ducha Świętego w Bęczkowicach (1910-12),
- park dworski w Dobrenicach (pocz. XIX),
- dwór w Trzepnicy (1 poł. XIX),
- park dworski w Trzepnicy.

#### 5.4. ZABYTKI W GMINNEJ EWIDENCJI ZABYTKÓW

Ewidencja jest podstawą do sporządzania programów opieki nad zabytkami na szczeblu wojewódzkim, powiatowym i gminnym. Wykaz obiektów zabytkowych występuje w dokumentach strategicznych oraz w zapisach prawa miejscowego, gdzie wpisane są konkretne zalecenia, odnoszące się do ochrony obiektów nie wpisanych do rejestru zabytków. W przypadku braku planów miejscowych zakres prac przy obiekcie opiniowany jest przez WKZ.

Art. 22.4. ustawy wskazuje, że „wójt (burmistrz, prezydent miasta) prowadzi gminną ewidencję zabytków w formie zbioru kart adresowych zabytków nieruchomości z terenu gminy”. Jest to zbiór informacji o zasobach zabytków nieruchomości, znajdujących się na terenie gminy, w którym powinny być ujęte wymienione w następnym podpunkcie art. 22 ustawy:

- 1) zabytki nieruchome wpisane do rejestru;
- 2) inne zabytki nieruchome znajdujące się w wojewódzkiej ewidencji zabytków;
- 3) inne zabytki nieruchome wyznaczone przez wójta (burmistrza, prezydenta miasta) w porozumieniu z wojewódzkim konserwatorem zabytków.

Szczegółowe wytyczne na temat opracowania i prowadzenia gminnej ewidencji zabytków zostały określone w Rozporządzeniu Ministra Kultury i Dziedzictwa Narodowego z dnia 26 maja 2011 r. w sprawie prowadzenia rejestru zabytków, krajowej, wojewódzkiej i gminnej ewidencji zabytków oraz krajowego wykazu zabytków skradzionych lub wywiezionych za granicę niezgodnie z prawem (Dz. U. z 2011 r., Nr 113, poz. 661) oraz Rozporządzenie Ministra Kultury i Dziedzictwa Narodowego z dnia 10 września 2019 r. zmieniające ww. rozporządzenie.

Konsekwencją ujęcia obiektów lub obszarów niewpisanych do rejestru zabytków w gminnej ewidencji zabytków jest obowiązek uzgodnienia z wojewódzkim konserwatorem zabytków planowanych przy nich działań za pośrednictwem właściwego organu gminy lub organu administracji architektoniczno-budowlanej. Uzgodnienia z wojewódzkim konserwatorem zabytków w odniesieniu do ww. ustawy obiektów prowadzone są na etapie wydania decyzji o ustaleniu lokalizacji inwestycji celu publicznego, decyzji o warunkach zabudowy, decyzji o zezwoleniu na realizację inwestycji drogowej, decyzji o lokalizacji linii kolejowej lub decyzji o zezwoleniu na realizację inwestycji w zakresie lotniska użytku publicznego (art. 53. ust. 4 pkt 2, art. 60 ust. 1 ustawy z dnia 27 marca 2003 r.) oraz na etapie wydania decyzji o pozwoleniu na budowę lub rozbiórkę obiektu budowlanego (art. 39 ust. 3 ustawy z dnia 7 lipca 1994 r. – Prawo budowlane). Ponadto właściele lub posiadacze zabytków ujętych w gminnej ewidencji zabytków mają obowiązek zawiadomienia wojewódzkiego konserwatora zabytków o wszelkich zagrożeniach, niekorzystnych zmianach oraz o zmianie stanu prawnego zabytku. Mają też obowiązek uczestniczenia w kosztach badań archeologicznych prowadzonych na swoim terenie.

Wpis do gminnej ewidencji zabytków wywołuje istotne skutki także dla podmiotów spoza administracji publicznej. Zgodnie z opinią Mari Karcz – Kaczmarek należy uznać, że w aktualnym

stanie prawnym gminna ewidencja zabytków stanowi de facto nienazwaną prawną formę ochrony zabytków.

W Łękach Szlacheckich ewidencja jest prowadzona zgodnie z Zarządzeniem Wójta Gminy Łęki Szlacheckie nr 83/2015 z dnia 2 grudnia 2015. Zarządzenie zostało opublikowane Biuletynie Informacji Publicznej wraz z przesłaniem informacji do właścicieli obiektów wpisanych do ewidencji.

#### 5.5. ZABYTKI O NAJWYŻSZYM ZNACZENIU DLA GMINY

Na terenie Gminy Łęki Szlacheckie znajdują się liczne obiekty kultury materialnej. W rejestrze zabytków nieruchomych województwa łódzkiego znajduje się:

- kościół parafialny w Bęczkowicach pw. Zesłania Ducha Świętego nr rej.: 280 z dnia 1982-10-07.

Istniejący kościół powstała w latach 1906-12 według projektu Feliksa Nowickiego. W świątyni zachowało się starsze wyposażenie pochodzące ze starego kościoła, który spłonął.

Kościół bazylikowy z nawą główną, transeptem i prezbiterium jednakowej wysokości 14,9 m., tworzącymi razem formę krzyża. Korpus trzy nawowy, trzy przęsłowy, transept o trzech przęsłach kwadratowych, prezbiterium dwu przęsłowe zamknięte trójbocznie, flankowane od zachodu zakrystią, od wschodu kaplicą. Materiał i konstrukcja - kościół z cegły na zaprawie cementowo-wapiennej, z kamiennym cokołem, tynkowany wewnątrz. Stropy ceglano-krzyżowo-żebrowe czteropolowe, na skrzyżowaniu gwiazdźiste. Wieżba drewniana ze słupami na osi, zastrzałami równoległymi do krokwi i krzyżownicą, przy krokwiach przysłupnice. Dach nad główną nawą, transeptem, prezbiterium, nad nawami bocznymi, aneksami przy prezbiterium, kryty blachą stalową ocynkowaną na rąbek podwójny. Schody na wieży kręte cementowe na chór i strych, chody od poziomu strychu do poziomu podestu przy dzwonach drewniane drabiniaste. Posadzka z płytek ceramicznych. Drzwi drewniane płycinowe, pomiędzy nawą a kruchtą wahadłowe przeszklone. Okna szklone grubym szkłem bezbarwnym w żelaznych ramach z żelaznymi szczelinami. Elewacje z nietynkowanej cegły licówki, w przyziemiu cokół wysokości 65 cm, dołem kamienny, wyżej ceglany zakończony gzymsem. Elewacje opięte uskokowymi przyporami pokrytymi blachą ocynkowaną. Powierzchnia użytkowa (bez zakrystii i pomieszczeń pomocniczych) wynosi 640 m<sup>2</sup>. W kaplicy bocznej znajduje się cenny obraz Wniebowzięcia Matki Bożej nazywany obrazem Matki Bożej Pocieszenia. Podczas badań i zabiegów konserwatorskich w 2003 roku ustalono, że powstał on na przełomie wieku XV i XVI.

W latach 2003-2004 wykonano remont wieży kościelnej w zakresie, remontu schodów i pokrycia dachu wieży.

W 2020 wykonano remont głównych schodów wejściowych, pierwotne betonowe zostały zastąpione granitowymi.

Budynek wyposażony jest w instalację elektryczną i głośnikową.

Kościół jest w dobrym stanie technicznym.



*Kościół pw. Zesłania Ducha Świętego w Bęczkowicach*

- **Dobrenice - Park Dworski, nr rej.: 364 z dnia 1986-05-12**

Założenie parkowe z XIX w. zlokalizowane na działce nr 294/11 obręb Dobrenice. Na jego terenie znajdował się dwór szlachecki zniszczony w latach 60 XX w. Ostatnimi właścicielami majątku była rodzina Miketta. Do parku prowadzi droga obsadzona kasztanami. W samym parku całkowitemu zatarciu uległ układ ścieżek i osi widokowych. Obecnie na terenie parku występuje spory odsetek drzew z samosiewu. Brak cięć sanitarnych. Rejestruje się wywroty i wyłamania konarów. Teren parku jest częściowo użytkowany przez miejscowych rolników. Brak ogrodzenia i obiektów małej architektury.



*Park w Dobrenicach*

- **Łęki Szlacheckie – Park Dworski, nr rej.: 309 z 1983-08-31**

Pochodzący z XVIII w. park dworski. Park został wpisany do Wojewódzkiego Rejestru Zabytków decyzją nr KL.IV-5340/26/83 z dnia 31.08.1983r. wydaną przez Wojewódzkiego Konserwatora Zabytków w Piotrkowie Trybunalskim. Numer w rejestrze zabytków nieruchomości: 309. Granice parku zostały określone w decyzji uzupełniającej nr PSOZ-6530/55/94 z dn. 16 listopada 1994r. i obejmują całość działki nr 812/3 obręb geodezyjny Łęki Szlacheckie. Na terenie działki nr 813/3 znajdują się oprócz parku, dwór szlachecki wpisany do gminnej ewidencji zabytków, oficyny, budynki gospodarcze oraz budynek urzędu gminy wraz z drogami dojazdowymi do tych obiektów. Budynek urzędu jest obiektem współczesnym wzniesionym w początku lat siedemdziesiątych XX w. Do dnia dzisiejszego pozostały pojedyncze elementy - pomnikowe okazy drzew, jednak sam układ uległ zatarciu, tak przez wycinki, jak i przez nowe nasadzenia. Zachowały się dwie aleje grabowe w jego północnej i południowej części. Gatunek ten jest dominujący w drzewostanie parku. Park w znacznym stopniu przekształcony, obecnie ogrodzony panelami i ogrodzeniem betonowym. Ogólnie w stanie zadowalającym. Dwór szlachecki pełni istotną rolę dla



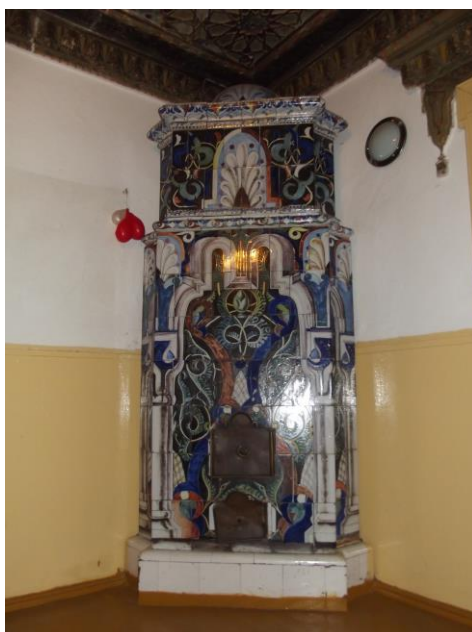
całej wsi, stanowi o jej tożsamości i jest namacalnym materialnym świadectwem dziedzictw przeszłości. W planach na najbliższe lata Urząd Gminy zamierza podjąć kroki zmierzające do poprawy wizerunku tego miejsca, aby spełniało ono współczesne wymogi. Stanowiło wizytówkę Gminy a nie straszło wyglądem.



*Park w Łękach Szlacheckich*

- **Dwór - Trzepnica, nr rej.: 191 z 1967-09-28**

Neoklasycystyczny dwór w Trzepnicy został wybudowany najprawdopodobniej w I połowie XIX wieku. W II połowie stulecia rozbudowano go poprzez dodanie skrzydeł. Jest to budynek murowany z cegły na planie prostokąta, parterowy z piętrowym ryzalitem umiejscowionym symetrycznie pośrodku budynku oraz pięterkiem od strony północnej dobudowanym w XX wieku. Od strony południowej w ryzalicie umiejscowiono czterokolumnowy portyk z balkonem. Układ wnętrza budynku dwutraktowy. Dach obecnie pokryty papą. Powierzchnia zabudowy 450 m, wysokość obiektu 8,95m. Więźba drewniana krokwiowo-stolcowa, ściany murowane z cegły pełnej. Stolarka okienna i drzwiowa drewniana. Uwagę zwraca bogata sztukateria wewnątrz budynku. Do 2015 roku w budynku mieściła się szkoła podstawowa. Od tego czasu budynek stoi opustoszały i niszczeje, nie remontowany, jest w stanie złym i jest zagrożony zniszczeniem. Największe zagrożenie stanowi przeciekający dach oraz wybryki wandalii. Obecnie obiekt stanowi własność gminy Łęki Szlacheckie. Ostatni przegląd stanu technicznego miał miejsce w czerwcu 2020 roku. Zalecenia wynikające z kontroli – wymiana pokrycia dachowego, naprawa odpadających tynków sufitowych oraz elementów sztukaterii, naprawa rynków zewnętrznych, orynnowania, malowanie elewacji, wymiana stolarki okiennej i drzwiowej, wymiana całej instalacji elektrycznej i wod-kan, c.o. cw.u.. Schody nie spełniają warunków bezpieczeństwa, występują liczne przecieki spowodowane nieszczelnością dachu, widoczne czynniki biologiczne działanie. Stan ogólny awaryjny, należy wyłączyć obiekt z użytkowania.



*Dwór w Trzepnicy*

- **Trzepnica – Park Dworski, nr rej.: 335 z 1984-03-16**

Park dworski w stylu krajobrazowym znajdujący się przy dworze szlacheckim, figuruje w rejestrze zabytków pod nr 335. Obecny kształt parku zawdzięczamy rodzinie Kamockich, do których w końcu XIX należała wieś Trzepnica. Drzewostan w parku jest zróżnicowany wiekowo, jednak o historycznym znaczeniu świadczą stare drzewa, a sposób ich rozmieszczenia obrazuje dawne zagospodarowanie założenia. Drzewostan oparty jest głównie na rodzimych gatunkach, dominuje grab i dąb. Z innych gatunków zauważyć można lipę, klon, buka i modrzewia. Jeszcze do niedawna znajdowały się

w parku okazy świerka srebrnego i topoli szarej. Drzewostan rozmieszczony jest głównie od strony północnej dworu. Południowy fragment założenia parkowego utracił dawny charakter i obecnie znajduje się tam boisko sportowe. Od północy park jest ogrodzony murem parkanem w którym znajduje się brama wjazdowa. Od południa zastosowano ogrodzenie z paneli siatkowych. We wschodniej części obecnie znajdują się współczesne zabudowania, boisko sportowe typu „orlik” i budynek mieszkalny wielorodzinny.



*Park w Trzepnicy*

## **Pozostałe zabytki :**

- **Cmentarz Rzymskokatolicki w Bęczkowicach**

Pierwszy cmentarz grzebalny znajdował się wokół kościoła w Bęczkowicach. Od połowy XIX wieku zaczęto chować zmarłych na cmentarzu po drugiej stronie drogi. Cmentarz zajmuje powierzchnię około 1,20 ha. Charakteryzuje się różnorodnością form grobowców. Na szczególną uwagę zasługują te najstarsze pochodzące z końca XIX wieku i początku XX wieku. Układ cmentarza jest raczej nieregularny co wynika z różnorodności, wielkości, gabarytów powstających grobów. Drzewa porastające cmentarz zostały wycięte. Ogrodzenie cmentarza - murem z cegły od strony wschodniej, reszta ogrodzona płytami betonowymi.

Na terenie cmentarza nie ma obiektów wpisanych do rejestru zabytków. Stan zachowania cmentarza jest dobry. Najstarszy nagrobek to mogiła rodziny Sapalskich. Na wymienienie zasługują jeszcze współczesne nagrobki rodziny Miketta ostatnich właścicieli dóbr Bartodzieje oraz grób Józefy Galica, żony generała Andrzeja Galicy. Dominują nagrobki w stylu neoklasycystycznym, zbudowane przede wszystkim z piaskowca.



*Cmentarz parafialny w Bęczkowicach*

## • Dwór w Łękach Szlacheckich

Dwór w Łękach Szlacheckich wybudowano w II połowie XIX wieku. Jest to budynek parterowy, murowany, otynkowany, na planie wydłużonego prostokąta. Posiada niesymetrycznie ulokowany piętrowy, trzyosiowy ryzalit z wejściem głównym, na którym znajdują się cztery kolumny podtrzymujące balkon. Całość nakrywa dwuspadowy dach. Dwór otaczają resztki parku. Całość nakrywa dwuspadowy dach pokryty papą. Dwór otaczają zabytkowy park (wpisany do woj. rejestr zabytków), w którym zlokalizowany jest także budynek Urzędu Gminy. Całość zlokalizowana jest na działce nr 812/3 obręb Łęki Szlacheckie, o pow. 0,98ha. Ostatnio w dworku znajdowały się mieszkania komunalne. Budynek posiada przyłącza kanalizacyjne, wodociągowe oraz energetyczne. Ogrzewany piecami kaflowymi. Obiekt w złym stanie technicznym przeznaczony przez Właściciela do wyłączenia z użytkowania. Powierzchnia zabudowy 319,37 m<sup>2</sup>, kubatura 2055,12m<sup>3</sup>.

Konstrukcja tradycyjna murowana z cegły i kamienia, ściana gr. 50cm.. Strop na belkach drewnianych, fundament bezpośrednio murowane z kamienia i cegły. Więźba dachowa płatiwio-stolcowa z jętką, poszycie papą. Konstrukcja tradycyjna murowana z cegły i kamienia, ściana gr. 50cm.. Strop na belkach drewnianych, fundament bezpośrednio murowane z kamienia i cegły. Więźba dachowa płatiwio-stolcowa z jętką, poszycie papą.

W 1946 roku majątek w Łękach Szlacheckich przeszedł na własność Skarbu Państwa i został rozparcelowany. W dworze ulokowano Urząd Gminy, posterunek milicji, pocztę, przedszkole. Obecnie znajdują się w nim mieszkania komunalne. Budynek posiada kanalizację i przyłącza wodociągowe oraz energetyczne. Obiekt w złym stanie technicznym przeznaczony przez Właściciela do wyłączenia z użytkowania.



*Dwór w Łękach Szlacheckich*

- **Kaplica rzymskokatolicka na Pociesznej Górcie**

Obiekt znajduje się pod adresem Trzepnica-Kolonia 1 jednak od zawsze miejsce to zwane było Pocieszna Górka. Obecna kaplica została wzniesiona przez dziedzica Stanisława Kamockiego, po jego śmierci żona i córka umieściły w niej tablicę marmurową w formie epitafium. W kaplicy tej znajduje się obraz Świętego Krzyża, malowany na deskach lipowych z przedstawieniem cudów. Fundatorem tego obrazu był Szymon Terko ok. 1800r. Znajduje się tutaj również krucyfiks drewniany polichromowany z XVIII w. Ludzie przez stulecia przychodzili na Pocieszna Górkę, modląc się już, jako chrześcijanie do Matki Bożej. Rokrocznie w dniu Zielonych Świątek odbywają się tu uroczystości odpustowe stanowiące ważne wydarzenie dla społeczności lokalnej i przejaw kultury dawnych tradycji.

Obecnie na Pociesznej Górcie co niedziela i w większe święta odprawiana jest dla okolicznych mieszkańców Msza Święta. Kaplica zlokalizowana na niewielkim wzniesieniu stanowi ważną dominantę wewnętrzną i wartość kulturową w skali gminy.



## 6. OCENA STANU DZIEDZICTWA KULTUROWEGO GMINY. ANALIZA SZANS I ZAGROŻEŃ

Analiza SWOT stanowi jedną z najpopularniejszych technik analitycznych, pozwalających na porządkowanie informacji oraz diagnozowanie sytuacji wspólnoty samorządowej w konkretnym aspekcie. Stanowi użyteczną pomoc przy dokonywaniu oceny zasobów i otoczenia danej jednostki samorządu terytorialnego, ułatwia też identyfikację problemów i określenie priorytetów rozwoju. Jej nazwa to skrót od pierwszych liter angielskich słów, stanowiących jednocześnie pola przyporządkowania czynników mogących mieć wpływ na powodzenie planu strategicznego – silne strony, słabe strony, szanse i zagrożenia. Czynniki rozwoju podzielić można – ze względu na ich pochodzenie – na wewnętrzne, na które społeczność lokalna ma wpływ (silne i słabe strony), oraz na czynniki zewnętrzne – umiejscowione w bliższym i dalszym otoczeniu jednostki (szanse i zagrożenia), na które społeczność lokalna nie ma bezpośredniego wpływu. Jednocześnie czynniki te można podzielić według kryterium charakteru wpływu na społeczność lokalną.

Dla potrzeb lepszej diagnozy stanu istniejącego w zakresie ochrony dziedzictwa kulturowego oraz w celu sformułowania priorytetów działań władz samorządowych opracowano analiza SWOT słabych i mocnych stron Gminy Łęki Szlacheckie, a także szans i zagrożeń.

### Mocne strony:

- zachowane obiekty architektury dworskiej i sakralnej na terenie gminy,
- kultywowanie dawnych tradycji i obrzędów na terenie poszczególnych sołectw,
- atrakcyjne położenie gminy, sprzyjające rozwojowi turystyki i agroturystyki,
- posiadanie Gminnej Ewidencji Zabytków,
- lokalne tradycje i zwyczaje, kultywowane wśród mieszkańców,
- wciąż silne tradycje i lokalna dbałość mieszkańców o zachowanie funkcji kultowych kapliczek i krzyży przydrożnych.

### Słabe strony

- niewystarczające nakłady finansowe na ochronę dziedzictwa kulturowego,
- brak miejscowego planu zagospodarowania przestrzennego,
- niewystarczająca informacja na temat istniejących zabytków na terenie gminy,
- bardzo zły stan techniczny obiektu oraz degradacja otoczenia dworu w Trzepnicy,
- niedostateczna liczba publikacji na temat dziedzictwa kulturowego gminy,
- niewystarczające promocja walorów kulturowych i wykorzystanie dóbr kultury dla rozwoju turystyki i agroturystyki,
- niewystarczająca świadomość społeczna o konieczności należytej opieki nad zabytkami,
- zły stan zachowania znacznej części zabytków,
- słaba promocja oraz edukacja dotycząca walorów środowiska kulturowego,
- słaba infrastruktura turystyczna i brak szlaków turystycznych,
- niska świadomość społeczna o prawnych zobowiązaniach właścicieli do należytego utrzymania obiektów zabytkowych.

### Szanse

- możliwości pozyskiwania funduszy zewnętrznych na działania związane z ochroną zabytków oraz edukacji w zakresie dziedzictwa,
- rozwój inicjatyw lokalnych oraz organizacji pozarządowych o profilu działalności nakierowanym na ochrona dziedzictwa,
- wykorzystanie Internetu do popularyzacji historii i tradycji regionalnych oraz ochrony zabytków,
- rosnące zapotrzebowanie na turystykę, zwłaszcza rowerową,
- popularyzacja przemysłów czasu wolnego w oparciu o obiekty dziedzictwa kulturowego.

### Zagrożenia

- brak funduszy i koncepcji wykorzystania obiektów zabytkowych,
- traktowanie przez niektórych właścicieli konieczności ochrony dziedzictwa kulturowego jako problemu ograniczającego dysponowanie własnością prywatną,
- degradacja krajobrazu kulturowego poprzez wprowadzanie elementów nowej zabudowy nie nawiązujących do historycznego charakteru,
- akty wandalizmu,
- klęski żywiołowe i inne zdarzenia losowe,
- samowole budowlane oraz niewłaściwie prowadzone remonty obiektów zabytkowych, powodujące utratę walorów zabytkowych,
- brak opieki nad zapomnianymi cmentarzami i miejscami pamięci narodowej.

## 7. ZAŁOŻENIA PROGRAMOWE

Założenia programowe formułowane są na okres czterech lat i umownie przyjmuje się taki okres czasu na ich realizację. Jednakże należy pamiętać, że niektóre z postulatów mają charakter długofalowego działania, przez co nie ma możliwości zrealizowania ich w tak zawężonym przedziale czasowym.

### 7.1. PRIORYTETY PROGRAMU OPIEKI

W ramach przedmiotowego Programu wyznaczono następujące priorytety:

#### Priorytet I

Rewaloryzacja dziedzictwa kulturowego jako element rozwoju społeczno-gospodarczego gminy.

#### Priorytet II

Ochrona i świadome kształtowanie krajobrazu kulturowego.

#### Priorytet III

Badanie i dokumentacja dziedzictwa kulturowego oraz promocja i edukacja służąca budowaniu tożsamości.



## 7.2. KIERUNKI DZIAŁAŃ I ZADANIA PROGRAMU OPIEKI

PRIORYTET I	
Kierunki działań	Zadania
<b>1. Poprawa stanu zachowania zabytków.</b>	<ol style="list-style-type: none"> <li>1. Remont i adaptacja dworu w Łękach Szlacheckich.</li> <li>2. Przeprowadzenie prac ratunkowych i niezbędnego zabezpieczenia przed dalszym zniszczeniem dworu w Trzepnicy.</li> <li>3. Monitorowanie stanu zachowania obiektów zabytkowych stanowiących własność gminy – przeglądy stanu technicznego obiektów.</li> <li>4. Prowadzenie bieżących prac remontowych i porządkowych przy obiektach zabytkowych stanowiących własność gminy.</li> <li>5. Inwentaryzacja wraz z wznowieniem granic parku podworskiego w Dobrenicach.</li> <li>6. Inwentaryzacja parków w Łękach Szlacheckich i Trzepnicy.</li> <li>7. Podejmowanie działań w celu pozyskania środków zewnętrznych na rewaloryzację obiektów zabytkowych.</li> <li>8. Opracowanie planu systematycznych kontroli stanu utrzymania i sposobu użytkowania obiektów zabytkowych.</li> <li>9. Wystąpienie do Starostwa Piotrowego o ustanowienie społecznych opiekunów zabytków.</li> <li>10. Opracowanie planu systematycznych kontroli stanu utrzymania i sposobu użytkowania obiektów zabytkowych.</li> <li>11. Interwencja władz gminy przy rażących naruszeniach prawa budowlanego na nieruchomościach objętych ochroną oraz przy obiektach zabytkowych we współpracy z Wojewódzkim Konserwatorem Zabytków.</li> <li>12. Zabezpieczenie w budżetach rocznych środków na zadania związane z ochroną zabytków i opieką nad zabytkami.</li> </ol>
<b>2. Planowa, konsekwentna oraz kompetentna realizacja zadań samorządowych w zakresie ochrony zabytków.</b>	<ol style="list-style-type: none"> <li>1. Realizacja zadań z zakresu opieki nad zabytkami wynikających z dokumentów strategicznych gminy.</li> <li>2. Realizacja polityki przestrzennej wyznaczonej w Studium uwarunkowań i kierunków zagospodarowania przestrzennego Gminy Łęki Szlacheckie.</li> <li>3. Zabezpieczenie w budżetach rocznych środków na udzielanie dotacji na prace konserwatorskie, restauratorskie lub roboty budowlane przy zabytku wpisanym do rejestru zabytków położonym na terenie gminy.</li> <li>4. Stała weryfikacja i aktualizacja gminnej ewidencji zabytków.</li> <li>5. Monitoring Gminnego planu ochrony zabytków gminy Łęki Szlacheckie na wypadek konfliktu zbrojnego i sytuacji kryzysowych.</li> </ol>

	<ol style="list-style-type: none"> <li>6. Uwzględnienie promocji kultury i tradycji ludowej podczas lokalnych imprez - pikników, festynów.</li> <li>7. Współpraca z organami administracji publicznej w zakresie ochrony zabytków. Weryfikacja ilości zabytków oznakowanych symbolem Konwencji Haskiej. Weryfikacja dokonania wpisów w ewidencji gruntów i księgach wieczystych nieruchomości zabytkowych.</li> <li>8. Kuźnia w Łęgach Szlacheckich – weryfikacja zgodności z art. 29 ustawy o gospodarce nieruchomościami.</li> </ol>
<b>PRIORYTET II</b>	
<ol style="list-style-type: none"> <li>1. <b>Zintegrowana ochrona dziedzictwa kulturowego i środowiska przyrodniczego.</b></li> </ol>	<ol style="list-style-type: none"> <li>1. Weryfikacja i aktualizacja zapisów studium uwarunkowań i kierunków rozwoju gminy Łęki Szlacheckie pod kontem zapisów odnoszących się do zagadnień związanych z ochroną zabytków.</li> <li>2. Kreowanie poprawnej polityki przestrzennej w odniesieniu do obiektów zabytkowych i krajobrazu kulturowego w decyzjach o warunkach zabudowy i decyzjach o lokalizacji inwestycji celu publicznego.</li> </ol>
<b>PRIORYTET III</b>	
<ol style="list-style-type: none"> <li>1. <b>Upowszechnianie i popularyzacja wiedzy o dziedzictwie kulturowym gminy Łęki Szlacheckie.</b></li> </ol>	<ol style="list-style-type: none"> <li>1. Edukacja i popularyzacja wiedzy o lokalnym dziedzictwie kulturowym: <ol style="list-style-type: none"> <li>a) organizowanie szkoleń i wystaw związanych z ochroną dziedzictwa kulturowego,</li> <li>b) wydawanie i wspieranie publikacji (w tym folderów promocyjnych, przewodników) poświęconych problematyce dziedzictwa kulturowego gminy;</li> </ol> </li> <li>2. Udostępnianie na oficjalnej stronie internetowej Urzędu Gminy publikacji będących prezentacją zasobów oraz działań gminy związanych z ochroną zasobów zabytkowych.</li> <li>3 Wykorzystanie szeroko rozumianych social mediów do promocji zabytków oraz dziedzictwa kulturowego gminy (publikacja prezentacji, filmów, folderów, informacji o zabytkach i wydarzeniach).</li> <li>4 Organizowanie szkoleń związanych z ochroną dziedzictwa kulturowego i udział w nich.</li> <li>5 Inicjowanie i wspieranie projektów związanych z szeroko rozumianym upowszechnieniem wiedzy o dziedzictwie kulturowym gminy, w tym organizacja i wspieranie organizacji konkursów wiedzy o zabytkach oraz wycieczek, których celem jest poznawanie zabytków gminy.</li> </ol>
<ol style="list-style-type: none"> <li>1. <b>Budowanie klimatu społecznej akceptacji dla idei ochrony zabytków odczytywanych jako źródło tożsamości, wiedzy i dumy z przeszłości i tradycji.</b></li> </ol>	<ol style="list-style-type: none"> <li>1. Wspieranie działalności organizacji społecznych, pozarządowych i środowisk zajmujących się ochroną i opieką nad zabytkami.</li> <li>2. Wspieranie turystyki kulturowej na terenie gminy poprzez m.in. rozbudowę infrastruktury, rozwój i promocję szlaków turystycznych, budowę sieci tras rowerowych, organizację gier topograficznych.</li> </ol>

## 8. INSTRUMENTARIUM REALIZACJI PROGRAMU OPIEKI NAD ZABYTKAMI

Zadania określone w niniejszym Programie będą wykonywane przy pomocy następujących instrumentów:

- a) instrumentów prawnych – wynikających z przepisów ustawowych, obejmujących między innymi uchwalanie miejscowych planów zagospodarowania przestrzennego, budowę parków kulturowych, wnioskowanie o wpis do wojewódzkiego rejestru lub wojewódzkiej ewidencji zabytków obiektów będących własnością Gminy Łęki Szlacheckie, wykonywanie decyzji administracyjnych wojewódzkiego konserwatora zabytków,
- b) instrumentów finansowych – obejmujących między innymi finansowanie prac konserwatorskich i remontowych przy obiektach zabytkowych będących własnością Gminy Łęki Szlacheckie, korzystanie z programów uwzględniających finansowanie z funduszy europejskich oraz dotacje, subwencje, dofinansowania, nagrody, zachęty finansowe dla właścicieli i posiadaczy obiektów zabytkowych,
- c) instrumentów koordynacji – obejmujących między innymi realizację projektów i programów dotyczących ochrony dziedzictwa kulturowego zapisanych w wojewódzkich, powiatowych i gminnych strategiach, współpraca z organizacjami wyznaniowymi w zakresie ochrony i opieki nad zabytkami,
- d) instrumentów społecznych – obejmujących m.in. działania edukacyjne i promocyjne, współdziałanie z organizacjami społecznymi, działania prowadzące do tworzenia miejsc pracy związanych z opieką nad zabytkami,
- e) instrumentów kontrolnych – obejmujących między innymi aktualizację gminnej ewidencji zabytków, monitoring stanu zagospodarowania przestrzennego oraz stanu zachowania dziedzictwa kulturowego.

## 9. ZASADY OCENY REALIZACJI PROGRAMU OPIEKI NAD ZABYTKAMI

Program Opieki nad Zabytkami, po zaopiniowaniu przez Wojewódzkiego Konserwatora Zabytków, zostanie przedstawiony Radzie Gminy w celu przyjęcia go uchwałą. Program został opracowany na okres czterech lat i stanowi dokument uzupełniający w stosunku do innych dokumentów planistycznych i aktów prawa miejscowego. Co dwa lata Wójt będzie sporządzał sprawozdania z realizacji zadań Programu i przestawiał je Radzie Gminy oraz Wojewódzkiemu Konserwatorowi Zabytków.

Wykonanie sprawozdania powinna poprzedzić ocena poziomu realizacji gminnego programu uwzględniająca:

- a) wykonanie zadań przyjętych do realizacji w okresie czteroletnim obowiązywania gminnego programu opieki nad zabytkami,
- b) efektywność ich wykonania.

W tym celu wprowadzono kryteria oceny. Zestaw mierników opracowany został na poziomie działań priorytetowych.

Wykonanie sprawozdania powinna poprzedzić ocena poziomu realizacji programu, uwzględniająca:

- 1) ilość wykonanych zadań przyjętych do realizacji;
- 2) efektywność wykonania zadań;
- 3) wartość finansową zrealizowanych zadań;
- 4) zakres współpracy z osobami i jednostkami odpowiedzialnymi za zabytki.

W ramach priorytetu I: Rewaloryzacja dziedzictwa kulturowego jako element rozwoju społeczno-gospodarczego gminy,

- poziom (w %) wydatków budżetu gminy na ochronę i opiekę nad zabytkami,
- wartość finansowa wykonanych prac remontowo-konserwatorskich przy zabytkach oraz liczba obiektów poddanych ww. pracom,
- zakres współpracy z organizacjami pozarządowymi,
- analiza współdziałania z organem ochrony zabytków,
- Liczba wykonanych przeglądów

W ramach priorytetu II: Ochrona i świadome kształtowanie krajobrazu kulturowego,

- Poziom aktualności studium,
- Liczba uzgodnień decyzji i projektów studium z WKZ,
- Liczba wniosków o wpis do rejestru zabytków obszarów, obiektów i zespołów zabytkowych,
- Zakres współpracy z organami administracji.

W ramach priorytetu III: Badanie i dokumentacja dziedzictwa kulturowego oraz promocja i edukacja służąca budowaniu tożsamości,

- Liczba zrealizowanych konkursów, wystaw, działań edukacyjnych na terenie gminy,
- Liczba utworzonych szlaków turystycznych, tras rowerowych, konnych, pieszych,
- Liczba opracowanych, wydanych wydawnictw (w tym folderów promocyjnych, przewodników),
- Liczba utworzonych, zmodernizowanych elementów infrastruktury służących funkcjonowaniu i rozwojowi turystyki kulturowej,

- Liczba szkoleń lub liczba pracowników biorących udział w szkoleniach związanych z ochroną dziedzictwa kulturowego.

Głównym odbiorcą programu jest społeczność lokalna, która bezpośrednio powinna odczuć efekty jego wdrażania. Dotyczy to nie tylko właścicieli i użytkowników obszarów i obiektów zabytkowych, ale również wszystkich mieszkańców. Program będzie służył podejmowaniu planowanych działań dotyczących: inicjowania, wspierania, koordynowania badań i prac z dziedziny ochrony zabytków i opieki nad zabytkami oraz upowszechniania i promowania dziedzictwa kulturowego.

## 10. ŹRÓDŁA FINANSOWANIA PROGRAMU OPIEKI NAD ZABYTKAMI

Główny obowiązek związany z opieką, ochroną oraz finansowaniem wszelkich prac konserwatorskich lub robót budowlanych, spoczywa na właścicielach i użytkownikach obiektów zabytkowych. Istnieje wiele możliwości pozyskiwania dodatkowych środków ze źródeł pozabudżetowych. Należy jednak stwierdzić, że ważne jest, aby gminy również z własnej inicjatywy podjęły próbę wygospodarowania środków niezbędnych na ochronę i opiekę nad zabytkami w swoich budżetach. Zarówno samorząd jak również podmioty posiadające tytuł prawny do zabytku mogą ubiegać się o dotację celową z budżetu państwa na dofinansowanie prac konserwatorskich, restauratorskich lub robót budowlanych zabytku. Co istotne Pomoc finansową państwa mogą uzyskać prace prowadzone wyłącznie w obiektach wpisanych do rejestru zabytków.

Istniejące Możliwość finansowania zadań związanych z ochroną i opieką nad zabytkami z następujących źródeł:

- Rady Gminy (budżet Gminy Łęki Szlacheckie). Finansowanie dotyczy obiektów będących własnością gminy lub pozostających w trwałym zarządzie jej jednostek lub zakładów budżetowych, a także obiektów nie będących własnością gminy. Zasady udzielania dotacji powinny zostać zawarte w prawie lokalnym.,
- Rady Powiatu (budżet powiatu piotrkowskiego),
- Sejmiku Województwa (budżet województwa łódzkiego). W ramach przyznanej dotacji na prace zgodnie z art. 77 ustawy o ochronie zabytków i opiece nad zabytkami z dnia 23 lipca 2003 r.,
- Wojewódzkiego Konserwatora Zabytków (ze środków finansowych z budżetu państwa w części, której dysponentem jest wojewoda),
- Ministra Kultury i Dziedzictwa Narodowego (ministra właściwego do spraw kultury i ochrony dziedzictwa narodowego) oraz innych ministrów – MKiDN każdego roku realizuje programy, w ramach których finansowane są projekty dotyczące ochrony zabytków, np. Program Ochrona zabytków, Ochrona zabytków archeologicznych,
- Wojewódzkiego Funduszu Ochrony Środowiska i Gospodarki Wodnej. Środki finansowe mogą być przyznane na przedsięwzięcia związane z utrzymaniem i zachowaniem parków objętych ochroną na podstawie przepisów ustawy o ochronie zabytków i opiece nad zabytkami z dnia 23 lipca 2003 r.,
- Środków Unii Europejskiej i innych środków pomocowych:
  - Regionalnego Programu Operacyjnego Województwa Łódzkiego,
  - Programu Operacyjnego Infrastruktura i Środowisko,
  - Norweskiego Mechanizmu Finansowania.

- Narodowy Instytut Dziedzictwa w imieniu Ministra Kultury i Dziedzictwa Narodowego, dysponuje programami: „Wolontariat dla dziedzictwa”, „Zabytkomania” „Zabytek zadbany” - Konkurs polega na upowszechnianiu dobrych wzorów zagospodarowania i utrzymania obiektów poprzez prawidłowe wykonywanie prac restauratorskich i konserwatorskich.
- Dotacje Ministra Rolnictwa i Rozwoju Wsi. W ramach działania „Odnowa i rozwój wsi” objętego Programem Rozwoju Obszarów Wiejskich na lata 2014-2020.
- Funduszu Kościelnego w Ministerstwie Spraw Wewnętrznych i Administracji (dotacje z Funduszu Kościelnego są udzielane wyłącznie na remonty i konserwację zabytkowych obiektów o charakterze sakralnym i to tylko na wykonywanie podstawowych prac zabezpieczających sam obiekt (w szczególności remonty dachów, stropów, ścian i elewacji, osuszanie i odgrzybianie, izolację, remonty i wymianę zużytej stolarki okiennej i drzwiowej, instalacji elektrycznej, odgromowej, przeciwwłamaniowej i przeciwpożarowej itp.). Z Funduszu nie finansuje się remontów i konserwacji obiektów towarzyszących (takich jak np.: dzwonnice wolnostojące, krzyże) ruchomego wyposażenia obiektów sakralnych (takich jak np.: obrazy, ikonostasy, stalle, epitafia, szaty i naczynia liturgiczne, instrumenty muzyczne, dzwony) oraz otoczenia świątyni, a także stałych elementów wystroju wnętrz (takich jak np.: polichromie, freski, witraże i posadzki).

## 11. REALIZACJA I FINANSOWANIE PRZEZ GMINĘ ZADAŃ Z ZAKRESU OCHRONY ZABYTKÓW

Zgodnie z art. 5 ustawy o ochronie zabytków i opiece nad zabytkami opieka nad zabytkiem sprawowana jest przez jego właściciela lub posiadacza i polega, w szczególności, m.in. Na zapewnieniu warunku prowadzenia prac konserwatorskich, restauratorskich i robót budowlanych przy zabytku. Obowiązek dbania o stan zachowania zabytku, w tym ponoszenie kosztów związanych z robotami budowlanymi prowadzonymi przy obiekcie, pracami konserwatorskimi i restauratorskimi spoczywa więc na właścicielu zabytku. Z kolei art. 4 ustawy o ochronie zabytków i opiece nad zabytkami stanowi, że zadaniem organów administracji publicznej w zakresie ochrony zabytków jest m.in. Zapobieganie zagrożeniom mogącym spowodować uszczerbek dla wartości zabytków.

Realizacja zadań gminy Łęki Szlacheckie w zakresie ochrony zabytków powinna przebiegać na trzech płaszczyznach:

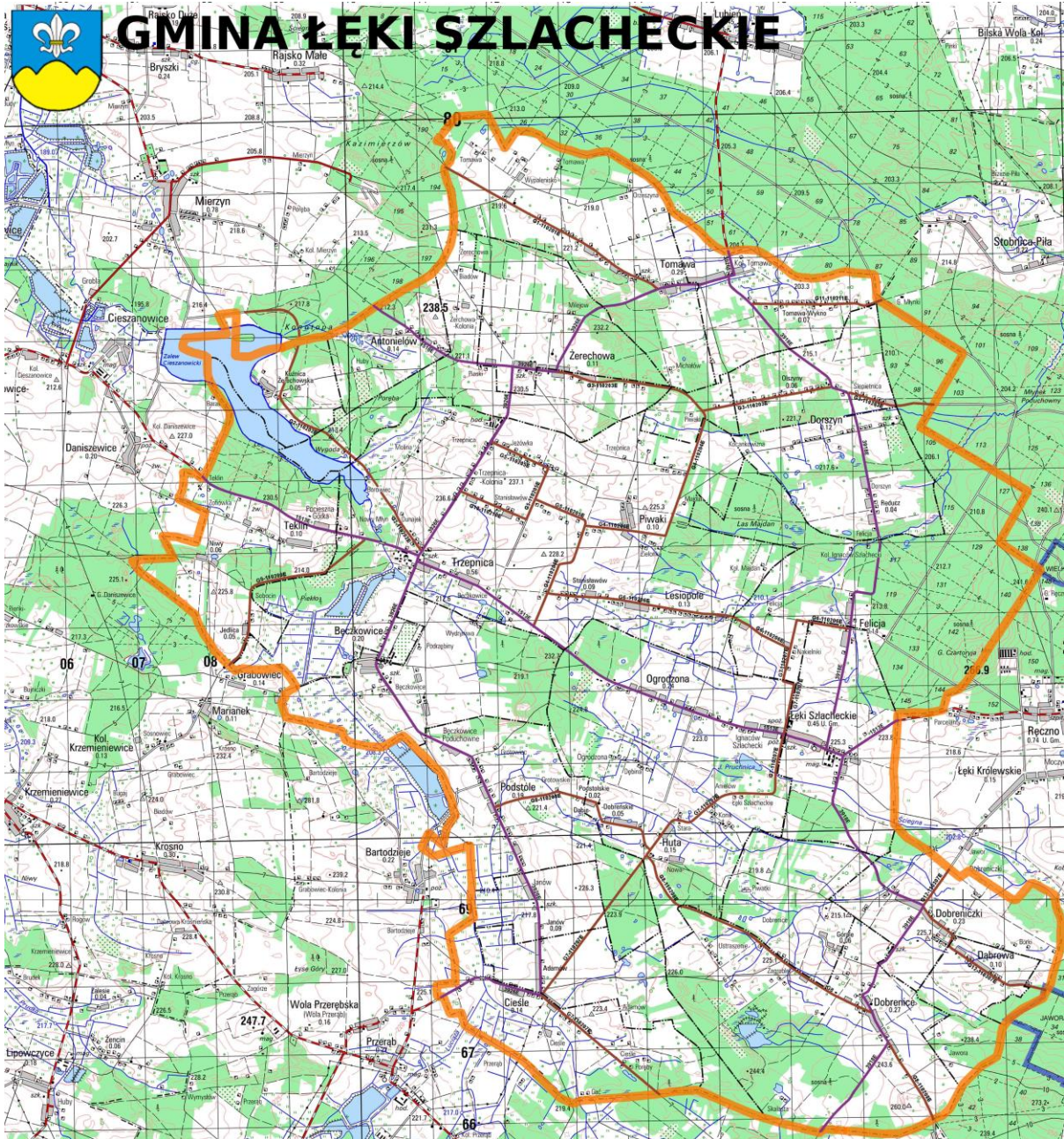
- 1) Opieki nad zabytkami stanowiącymi własność gminy Łęki Szlacheckie;
- 2) Wspierania robót budowlanych, prac konserwatorskich i restauratorskich przy zabytkach z terenu gminy niebędących własnością gminy Łęki Szlacheckie;
- 3) Ochrona dziedzictwa kulturowego, w tym krajobrazu kulturowego całego obszaru gminy.

W sporządzanych co cztery lata aktualizacjach Programu powinny znajdować się odniesienia do uaktualnionych zapisów dotyczących ochrony dziedzictwa kulturowego, zawartych w innych dokumentach strategicznych gminy. Szczególna uwagę należy zwrócić na wyszczególnienie obowiązujących w danym momencie aktów prawnych, zarówno ogólnokrajowych, jak i miejscowych.

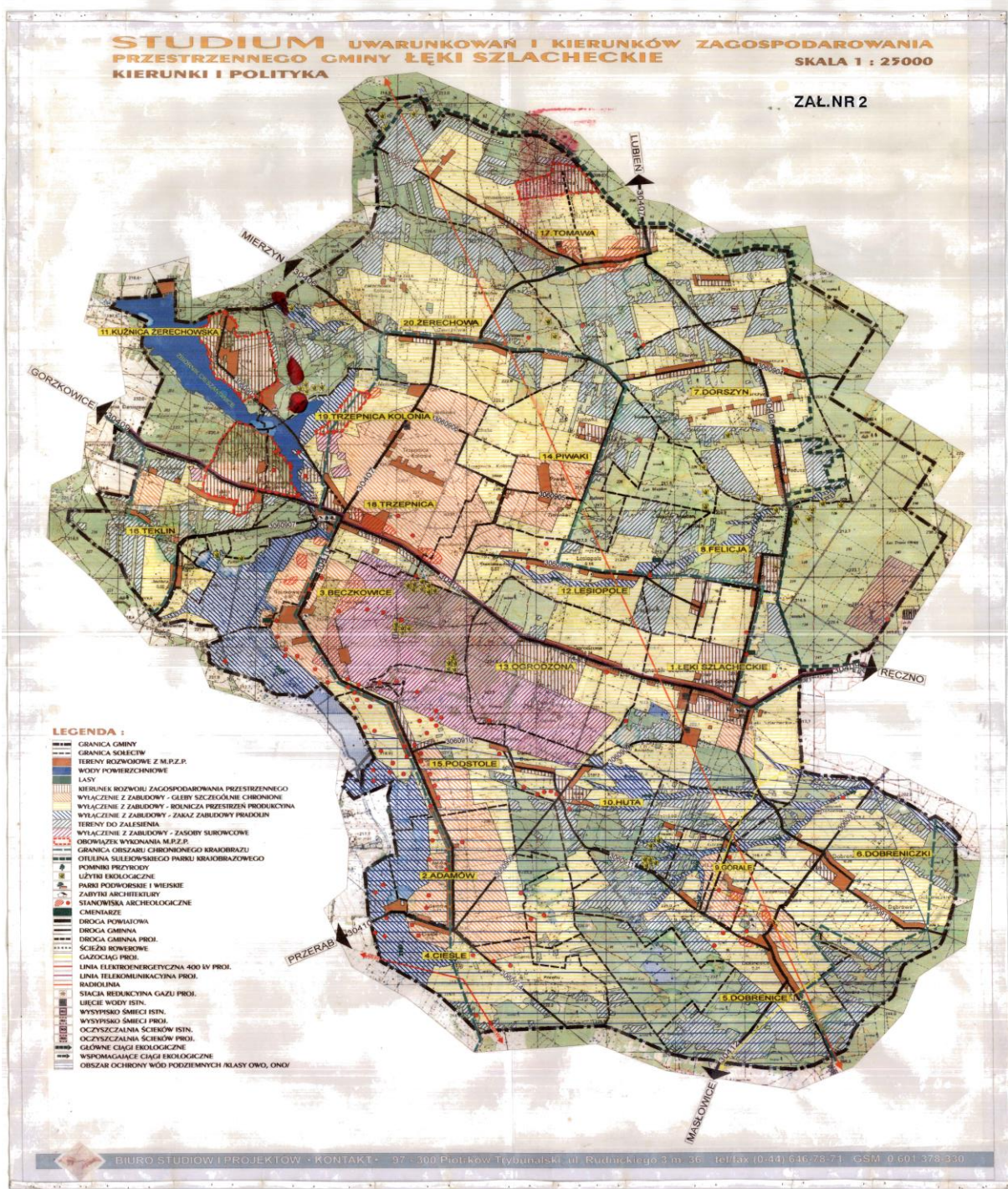
Gminny Program Opieki nad Zabytkami stanowić będzie pomocne narzędzie w ukierunkowaniu polityki gminnej w zakresie rozwoju turystyki, promocji i ochrony dziedzictwa kulturowego, prowadzonej w sposób uporządkowany i długoterminowy.

Wszystkie te elementy przyczynią się do postrzegania gminy Łęki Szlacheckie, jako przyjaznej turystom i inwestorom, dumnej ze swoich walorów zabytkowych oraz dbającej o własne dziedzictwo kulturowe i historyczne.

## 12.CZĘŚĆ GRAFICZNA PROGRAMU OPIEKI NAD ZABYTKAMI



Mapa Gminy Łęki Szlacheckie



Studium Uwarunkowań i Kierunków Zagospodarowania Przestrzennego Gminy Łęki Szlacheckie – część graficzna



**13.ANEKSY****ZAŁĄCZNIK 1. Gminna Ewidencja Zabytków****Zarządzenie nr 64/2019****Wójta Gminy Łęki Szlacheckie  
z dnia 10 października 2019 r.****w sprawie: uaktualnienia i prowadzenia Gminnej Ewidencji Zabytków Gminy  
Łęki Szlacheckie****§ 1**

Na podstawie art. 7 ust. 1 pkt 9, art. 30 ust. 1 ustawy z dnia 8 marca 1990r. o samorządzie gminnym (Dz. U. z 2019r. poz.506t.j.) oraz art. 22 ust. 4 i 5 ustawy z dnia 23 lipca 2003r. o ochronie zabytków i opiece nad zabytkami (Dz. U. z 2018 r. poz. 2067 ze zm.) w związku z rozporządzeniem Ministra Kultury i Dziedzictwa Narodowego z dnia 26 maja 2011r. w sprawie prowadzenia rejestru zabytków, krajowej, wojewódzkiej i gminnej ewidencji zabytków oraz krajowego wykazu zabytków skradzionych lub wywiezionych za granicę niezgodnie z prawem ( Dz. U z 2011r. Nr 13 poz.661 ) zarządzam co następuje:

**§ 1.1**

Uaktualnia się Gminną Ewidencję Zabytków Gminy Łęki Szlacheckie w formie zbioru kart adresowych zabytków nieruchomych z terenu Gminy Łęki Szlacheckie.  
2. Wykaz Zabytków ujętych w Gminnej Ewidencji Zabytków Gminy Łęki Szlacheckie stanowi załącznik do niniejszego zarządzenia.

**§ 2**

Gminna Ewidencja Zabytków Gminy Łęki Szlacheckie ma charakter zbioru otwartego i podlegać będzie aktualizacji.

**§ 3**

Zarządzenie wchodzi w życie z dniem podpisania.



**WÓJT GMINY**  
*mgr Piotr Łączny*

## Wykaz GEZ – Łęki Szlacheckie

Miejscowość	Ulica/nr	Nazwa	Określenie	Data	Nr rejestru
Adamów	03	dom		1875-1940	
Antonielów	38	dom		1875-1940	
Bęczkowice	-	cmentarz rzym.-kat.		1 poł. XIX w.	
Bęczkowice	-	układ przestrzenny	układ nierozpoznany	przed 1484 r.	
Bęczkowice	04	dom		1875-1940	
Bęczkowice	07	dom		1875-1940	
Bęczkowice	41 A	kościół par.rz.-kat.	p.w. św.Ducha	1910-1912 r.	obiekt wpisany do rejestru zabytków
Bęczkowice	obok plebanii	kapliczka rzym.-kat.	z figurę Pana Jezusa		
Cieśle	-	obelisk		1904 r.	
Cieśle	-	kapliczka rzym.-kat.	MB z krzyżem	1935 r.	
Cieśle	-	kapliczka rzym.-kat.		pocz. XX	
Dobrenice	-	park	dworski	XIX w.	obiekt wpisany do rejestru zabytków
Dorszyn	-	kapliczka rzym.-kat.		??	
Dorszyn	15	dom		1875-1940	
Felicja	15	dom		1875-1940	
Felicja	17	dom		1875-1940	
Lesiopolie - Las	-	cmentarz ewangelicki		1 poł. XX w.	
Łęki Szlacheckie	-	dwór	d. przedszkole	2 poł.XIX w.	
Łęki Szlacheckie	-	zespół dworski		XVIII-XIX w.	
Łęki Szlacheckie	-	park	dworski	XVIII w.	obiekt wpisany do rejestru zabytków
Łęki Szlacheckie	?	kuźnia		1875-1940	
Łęki Szlacheckie	19	dom		1875-1940	
Ogrodzona	06	dom		1875-1940	
Pocieszna Góra	-	kaplica rz.-kat.	pw. MB Pocieszenia	1896 r.	
Podstole	10	dom		1875-1940	
Podstole	27	budynek mieszkalno-gospodarczy		1875-1940	
Tomawa	07	dom		1875-1940	

Miejscowość	Ulica/nr	Nazwa	Określenie	Data	Nr rejestru
Trzepnica	-	dom		1875-1940	
Trzepnica	08	dwór	-	1822-1855 r.	obiekt wpisany do rejestru zabytków
Trzepnica	08	park	dworski	XVIII w.	obiekt wpisany do rejestru zabytków
Trzepnica	08	zespół dworski		XIX w.	
Zerechowa	04	dom		1875-1940	
Zerechowa	06	dom		1875-1940	
Zerechowa	18	dom		1875-1940	

## 14. WYKAZ MATERIAŁÓW, NA KTÓRYCH OPARTO OPRACOWANIE

### Akty prawne:

Ustawa z dnia 23 lipca 2003 r. - o ochronie zabytków i opiece nad zabytkami (Dz. U. z 2021 r., poz. 710).

Ustawa z 23 marca 2003 r. o planowaniu i zagospodarowaniu przestrzennym (Dz.U. z 2021 r. poz. 741).

Ustawa o gospodarce nieruchomościami z dnia 21 sierpnia 1997 (Dz.U. z 2020 r. poz. 1990).

Ustawie o samorządzie gminnym z dnia 8 marca 1990 r. (Dz. U. z 2021 r., poz. 1372).

Rozporządzenie Ministra Kultury z dnia 26 maja 2011r. w sprawie prowadzenia rejestru zabytków, krajowej, wojewódzkiej i gminnej ewidencji zabytków oraz krajowego wykazu zabytków skradzionych lub wywiezionych zagranicę niezgodnie z prawem (Dz.U. z 2021 r. poz. 56).

### Dokumenty planistyczne

Studium uwarunkowań i kierunków zagospodarowania przestrzennego gminy Łęki Szlacheckie.

Strategia Rozwoju Gminy Łęki Szlacheckie na lata 2015–2023.

Krajowy Program Ochrony Zabytków i Opieki nad Zabytkami na lata 2019 – 2022.

Plany ochrony zabytków na wypadek konfliktu zbrojnego i sytuacji kryzysowych gminy Łęki Szlacheckie.

Powiatowy Programu Opieki nad Zabytkami dla Powiatu Piotrkowskiego na lata 2017-2020.

Wojewódzki program opieki nad zabytkami w województwie łódzkim na lata 2020-2023.

### Publikacje i opracowania:

Gminny Program Opieki nad Zabytkami. Poradnik metodyczny, T. Blyskosz, A.

Fortuna-Marek, E. Jagielska, I. Liżewska, B. Oszczanowska, J. Welc-Jędrzejewska.

Schmidt P., Program opieki nad zabytkami jako forma polityki administracji samorządowej Województwo, region, regionalizacja 15 lat po reformie terytorialnej i administracyjnej : II Wydziałowa Konferencja Kół Naukowych Wydziału Prawa, Administracji i Ekonomii Uniwersytetu Wrocławskiego.

Paweł Janowski, Kult Matki Bożej Pocieszenia w Bęczkowicach i na Pociesznej Górze, Bęczkowice 2006 r.

Słownik Geograficzny Powiatu Piotrkowskiego, red. R. Wojtczak, A. Fidała, Piotrków 2011.

Maria Karcz – Kaczmarek, Samorządowe instytucje prawne służące ochronie zabytków, Opinie i analizy NIST, nr 44, 2018r.